

# Rapport d'activité 2020



# Sommaire

Édito du Président	3
L'Assemblée départementale	4
Organisation des services	6
Édito du Directeur général des services départementaux	7
Les temps forts	8
<b>Cohésion territoriale</b>	10
Développement équilibré du territoire	12
Mobilité, les infrastructures	14
Mobilité et intermodalité	16
Aménagement et inclusion numériques	18
Attractivité et initiative économique locale	20
Développement social	22
Habitat, urbanisme et logement social	24
<b>Proximité</b>	26
Enfance et famille	28
Protection de l'enfance	30
Santé publique	32
L'aide à l'autonomie	34
Insertion et emploi	36
Patrimoine et politique d'accueil	38
Éducation	40
Jeunesse	42
Culture	44
Sports et vie associative	46
Les Maisons du Département des Solidarités au plus près des Girondines et des Girondins	48
<b>Nature</b>	50
Domaines du Département	52
Espaces Naturels Sensibles et préservation de la biodiversité	54
Eau et sécurité sanitaire	56
Transition et précarité énergétiques	58
<b>Ressources</b>	60
Résilience	62
Ressources durables	64
Ressources humaines	66
Finances	68



PROJET SOUTENU  
PAR L'EUROPE

# Édito



Alors qu'en 2019, le Département de la Gironde posait les premiers jalons de sa stratégie de résilience territoriale, la crise mondiale dans laquelle nous sommes entrés au début de l'année 2020 constitue une mise en pratique brutale et concrète de ce principe.

Dans ce climat sanitaire, économique et social particulièrement tendu, notre collectivité a su s'adapter et réagir dans l'urgence pour répondre aux besoins des Girondines et Girondins, mais aussi continuer à construire un avenir durable et respectueux de l'environnement.

Cette rude épreuve, qui est encore devant nous, doit nous conforter dans la nécessité d'accélérer notre adaptation aux changements en cours et notre volonté de bâtir une Gironde plus sobre, plus écologique et plus solidaire, en y associant les citoyennes et citoyens, mais aussi les territoires.

La résilience n'est pas un renoncement, elle est une résistance au pessimisme. Plus que jamais, nous devons croire aux vertus de la proximité, de la solidarité et du service public. C'est bien ici et maintenant, avec et pour vous, que naissent des idées prometteuses, des projets ambitieux, que s'exercent les actions solidaires qui améliorent votre quotidien.

À la lecture de ce rapport d'activité, vous découvrez à quel point notre collectivité est créative et innovante, y compris dans un contexte de crise sans précédent. Une capacité d'initiatives qui repose avant tout sur le professionnalisme et l'engagement de nos agentes et agents, toujours soucieux de porter avec fierté l'étendard d'un service public départemental de qualité.

Je ne pourrais conclure cet édito sans évoquer la disparition brutale de notre vice-présidente, Emmanuelle Ajon, qui a incarné notre politique départementale en faveur de la protection de l'enfance et de la promotion de la santé. Ce rapport d'activité témoigne de son engagement sur ces deux thématiques et de notre volonté de continuer à perpétuer cet héritage.

Jean-Luc GLEYZE, Président du Département de la Gironde

# L'Assemblée départementale

## Le Président



**Jean-Luc GLEYZE**  
Conseiller départemental du Sud Gironde

## 15 Vice-présidentes et vice-présidents :

Elles et ils travaillent aux côtés du Président, chacune et chacun ayant en charge un secteur d'intervention spécifique.



**Christine BOST**  
1<sup>re</sup> Vice-présidente chargée des synergies, stratégies et développement des territoires



**Jean TOUZEAU**  
Vice-président chargé de la valorisation du patrimoine environnemental et touristique



**Isabelle DEXPERT**  
Vice-présidente chargée de la jeunesse, culture, sport et vie associative



**Bernard CASTAGNET**  
Vice-président chargé de l'attractivité territoriale, de l'initiative économique locale et du tourisme



**Martine JARDINÉ**  
Vice-présidente chargée de l'habitat, logement et développement social



**Jean-Marie DARMIAN**  
Vice-président chargé des finances et fonds européens



**Édith MONCOUCUT**  
Vice-présidente chargée de l'autonomie, handicap et politique de l'âge



**Alain RENARD**  
Vice-président chargé de la préservation de l'environnement, gestion des risques et des ressources et infrastructures routières



**Denise GRESLARD NÉDÉLEC**  
Vice-présidente chargée des politiques de l'insertion



**Guy MORENO**  
Vice-président chargé de la politique éducative et sociale, collégés



**Laure CURVALE**  
Vice-présidente chargée des mobilités



**Matthieu ROUYEYRE**  
Vice-président chargé de la citoyenneté, relations avec les usagers, communication et accès numériques



**Emmanuelle AJON\***  
Vice-présidente chargée de la promotion de la santé et protection de l'enfance



**Arnaud ARFEUILLE**  
Vice-président chargé des ressources humaines, modernisation des services et dialogue social



**Cécile SAINT-MARC**  
Vice-présidente chargée du patrimoine départemental

## 5 délégations du président :

Laure CURVALE - Chargée de la transition et précarité énergétique  
Arnaud DELLU - Chargé de la coopération Européenne et Internationale  
Sébastien SAINT-PASTEUR - Chargé de l'économie sociale et solidaire et Innovation sociale  
Clara AZEVEDO et Jean GALAND - Chargée de l'égalité entre les femmes et les hommes  
Dominique FEDIEU - Chargé de la stratégie girondine de coresponsabilité alimentaire

\*disparue le 14 décembre 2020

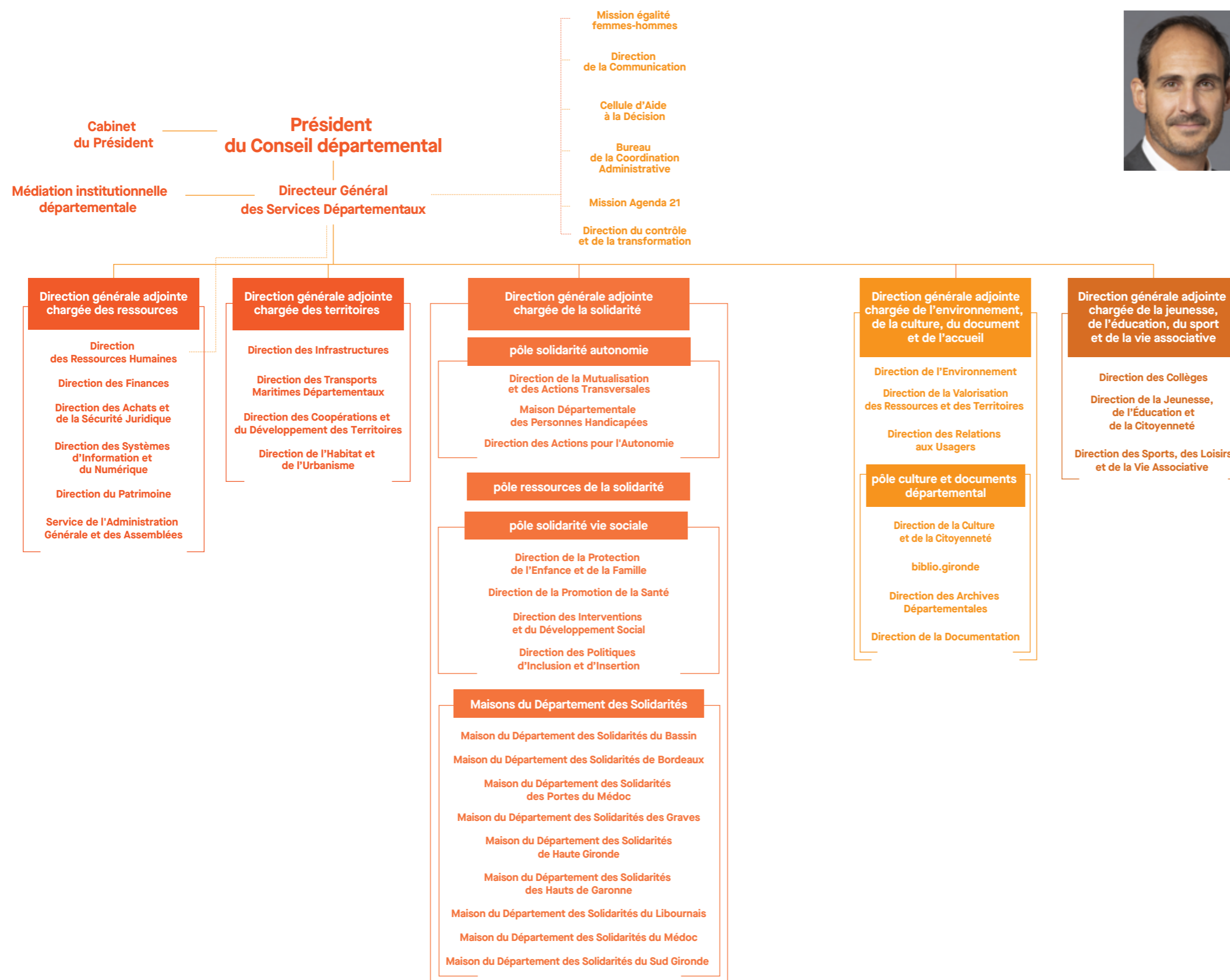
## Les Conseillères départementales et Conseillers départementaux

Chaque binôme femme/homme représente un canton et est élu pour 6 ans.

Parti Socialiste et apparentés   Génération.s-EELV   Gironde Avenir / Union de la droite et du centre   Mouvement de la Ruralité   Rassemblement national   Non inscrit

 <b>ANDERNOS-LES-BAINS</b> Marie LARRUE Jean-Guy PERRIÈRE	 <b>BORDEAUX I</b> Clara AZEVEDO Matthieu ROUYEYRE	 <b>BORDEAUX II</b> Laurence DESSERTINE Jean-Louis DAVID	 <b>BORDEAUX III</b> Pierre LOTHAIRE Géraldine AMOUROUX	 <b>BORDEAUX IV</b> Corinne GUILLEMOT Philippe DORTHE
 <b>BORDEAUX V</b> Emmanuelle AJON Jacques RESPAUD	 <b>LE BOUSCAT</b> Fabienne DUMAS Dominique VINCENT	 <b>LA BRÈDE</b> Bernard FATH Corinne MARTINEZ	 <b>CENON</b> Jean-Jacques PUYOBRAU Nathalie LACUEY	 <b>LES COTEAUX DE DORDOGNE</b> Liliane POIVERT Jacques BREILLAT
 <b>CRÉON</b> Jean-Marie DARMIAN Anne-Laure FABRE-NADLER	 <b>ENTRE-DEUX-MERS</b> Guy MORENO Marie-Claude AGULLANA	 <b>ESTUAIRE</b> Valérie DUCOUT Xavier LORIAUD	 <b>GUJAN-MESTRAS</b> Carole VEILLARD Jacques CHAUVET	 <b>LANDES DES GRAVES</b> Hervé GILLÉ Sophie PIQUEMAL
 <b>LIBOURNAIS FRONSAIS</b> Isabelle HARDY Jean GALAND	 <b>LORMONT</b> Marie-Jeanne FARCY Jean TOUZEAU	 <b>MÉRIGNAC I</b> Carole GUÈRE Alain CHARRIER	 <b>MÉRIGNAC II</b> Arnaud ARFEUILLE Cécile SAINT-MARC	 <b>NORD GIRONDE</b> Alain RENARD Célia MONSEIGNE
 <b>NORD LIBOURNAIS</b> Michelle LACOSTE Alain MAROIS	 <b>NORD Médoc</b> Grégoire DE FOURNAS Sonia COLEMYN	 <b>PESSAC I</b> Édith MONCOUCUT Bernard GARRIGOU	 <b>PESSAC II</b> Sébastien SAINT-PASTEUR Laure CURVALE	 <b>LES PORTES DU MÉDOC</b> Christine BOST Stéphane SAUBUSSE
 <b>PRESQU'ÎLE</b> Hubert LAPORTE Valérie DROUHAUT	 <b>RÉOLAIS ET BASTIDES</b> Christelle GUIONIE Bernard CASTAGNET	 <b>SAINT-MÉDARD-EN-JALLES</b> Jacques MANGON Agnès VERSEPUY	 <b>SUD GIRONDE</b> Isabelle DEXPERT Jean-Luc GLEYZE	 <b>SUD MÉDOC</b> Pascale GOT Dominique FEDIEU
 <b>TALENCE</b> Denise GRESLARD NÉDÉLEC Arnaud DELLU	 <b>LA TESTE DE BUCH</b> Jean-Jacques EROLES Yvette MAUPLÉ	 <b>VILLENAVE D'ORNON</b> Martine JARDINÉ Jacques RAYNAUD		

# Organisation des services



## Édito

En temps ordinaire, l'exercice du rapport d'activité permet de s'extraire des urgences du moment pour revisiter les actes accomplis. Au regard de l'année 2020, dominée par la pandémie mondiale de la Covid 19, cet exercice est donc encore plus précieux. Cet arrêt sur image acte la mue engagée par notre collectivité.

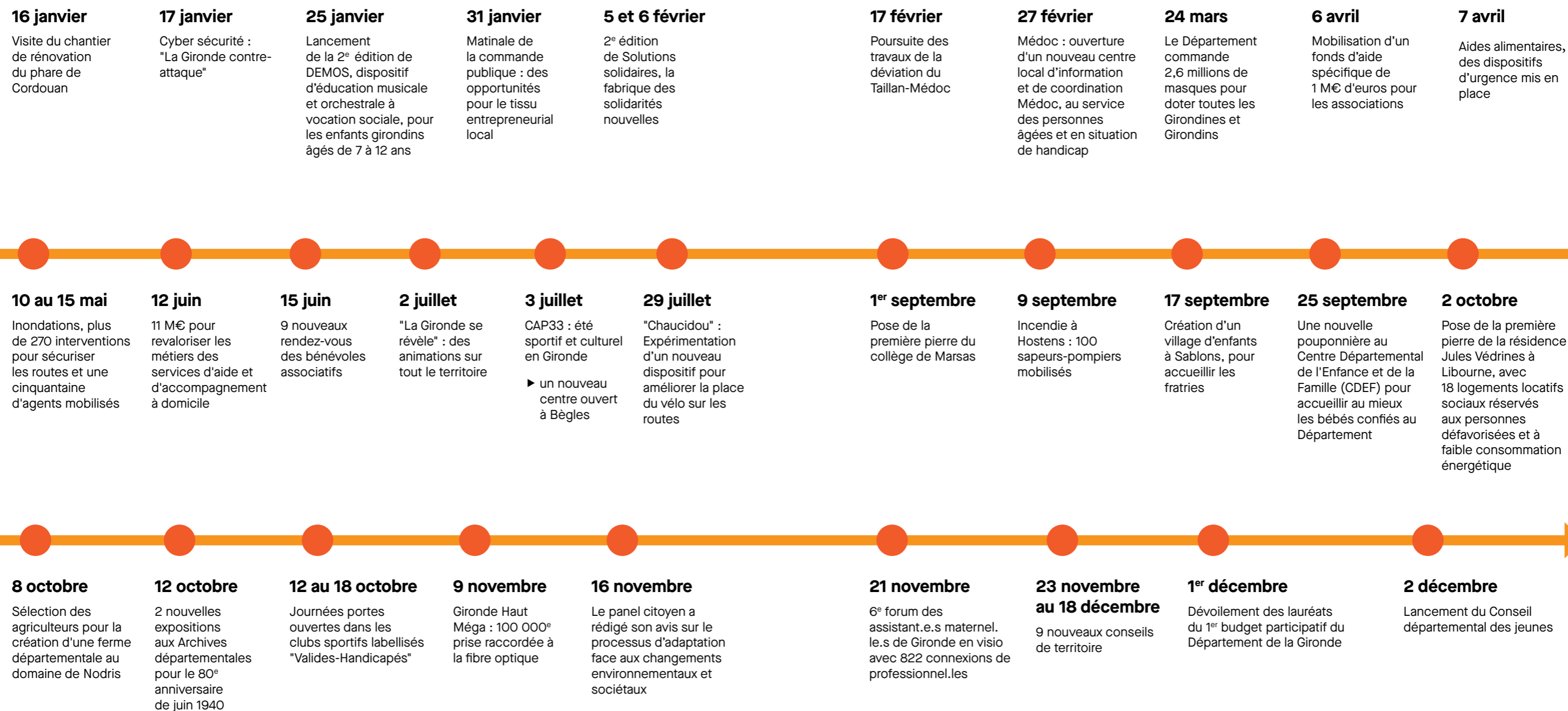
Le Département a pleinement joué son rôle majeur d'acteur de la solidarité en dotant les territoires de masques, en mettant en place des paniers suspendus, en soutenant les épiceries solidaires et en donnant des véhicules aux associations d'insertion. Au-delà de l'urgence, il a également accompagné les familles et les enfants, soutenu le secteur de l'aide à domicile, mis en place un nouveau dispositif pour les allocataires du RSA et adopté une feuille de route de l'Aide aux aidants. Le Département a aussi renforcé son programme Gironde Alimen'terre, poursuivi ses actions en faveur des mobilités douces et favorisé l'accès au Très Haut Débit. Il a engagé 12 chantiers de son programme de construction de collèges. Il a conforté son attractivité en agissant aux côtés des agriculteurs, sur l'économie sociale et solidaire, en faveur des entreprises locales via la commande publique. Il a soutenu les artistes et les associations sportives. Le Département a accompagné les Girondines et des Girondins dans leur projet de logement par une offre d'habitat solidaire et équilibrée sur l'ensemble des territoires. Il a lutté contre le réchauffement climatique en préservant la biodiversité, le patrimoine environnemental et la qualité de la ressource en eau, en mettant en œuvre une stratégie de neutralité carbone. Il a lancé le premier budget participatif et s'est appuyé sur l'avis du panel citoyen girondin.

L'activité du Département en 2020 ne s'est pas résumée à une application de ses compétences. La Gironde a su faire face à la pandémie en réinventant en profondeur ses modes d'actions dans les territoires et en décuplant ses capacités d'initiatives en faveur des populations.

Plus que jamais, il est au service des citoyennes et des citoyens.

Renaud HELFER-AUBRAC,  
Directeur Général des Services

# Temps forts 2020





# Cohésion territoriale

Plus que jamais, en 2020, le Département a eu à cœur de renforcer ses actions locales de proximité, en accompagnant les communes et intercommunalités girondines. Un partenariat de premier plan qui est allé, au-delà de l'appui lié à la crise sanitaire : PACTES territoriaux confortés, contrats de villes d'équilibre, déploiement du plan Gironde Haut Méga, habitat mais aussi soutien à l'économie sociale et solidaire. Le Département, sur la voie de la résilience, a tenu ses engagements pour un développement équilibré de la Gironde.

# Développement équilibré du territoire

**Mission : agir au service du développement solidaire des territoires girondins, en réduisant les inégalités, grâce à l'animation et la coordination d'un dialogue territorial permanent. Ce modèle de développement veille au mieux-vivre des Girondines et des Girondins et à la réduction des inégalités entre les territoires.**



Mot de la vice-présidente  
**Christine BOST**  
1<sup>re</sup> Vice-présidente chargée des synergies, des stratégies et du développement des territoires.

Dans le travail constant que nous conduisons avec les territoires, il nous a fallu composer avec l'épidémie persistante et la nécessité de respecter les règles sanitaires. Pour autant, et même à distance, nous n'avons pas perdu de temps, nous avons beaucoup échangé, travaillé pour que la résilience territoriale prenne tout son sens et que nos villes d'équilibre bénéficient du plein soutien du Département.  
**#territoires #ressources #dialogue**

## Gironde Alimen'terre – Les paniers suspendus, un geste solidaire

Pour pallier les difficultés d'alimentation des familles précaires pendant le confinement, notamment en l'absence de cantine, les paniers suspendus ont été mis en place. Ils sont inspirés du café suspendu, qui vise à aider les plus démunis. Le principe est simple, on boit un café et on en paie deux, le deuxième étant offert à un inconnu dans le besoin quand il se présentera au café.

Partant de cette idée, la plateforme de vente directe : [www.nosproducteurschezvous.fr](http://www.nosproducteurschezvous.fr), créée par la Chambre d'Agriculture et le Département de la Gironde, fut au cœur de la démarche. Les Girondines et Girondins qui achetaient des produits locaux sur la plateforme ont participé à l'achat de paniers suspendus à destination de personnes en difficulté en faisant un don du montant de leur choix. En complément, le Département a financé chaque semaine 100 paniers suspendus et garanti que ces paniers soient distribués aux Girondines et Girondins en difficulté via des associations locales.

### Dynamique d'aide alimentaire globale

Les paniers suspendus s'ajoutent aux dispositifs d'aide alimentaire déjà mis en place par le Département : soutien aux associations d'aide alimentaire ; bons alimentaires pour la prise en charge des dépenses d'alimentation et de produits d'hygiène de première nécessité ; soutien aux épiceries sociales et solidaires ; 300 repas minimum par jour, préparés dans la cuisine centrale d'un collège pour les personnes sans domicile fixe (cf page 41).

## Dématérialisation du dépôt des demandes de subvention

Depuis le mois de janvier 2020, la dématérialisation du dépôt des demandes de subvention émises par les communes auprès du Département a été mise en place. Une simplification importante dans un secteur où les documents en papier étaient la règle.

## Conseils de territoire, sur le thème de la résilience

La 10<sup>e</sup> session des conseils de territoire s'est tenue du 23 novembre au 18 décembre et, pour la première fois, dans un format exclusivement numérique en raison de la crise sanitaire.

Chaque année, et ce depuis 2015, ils constituent des temps forts d'échange, de travail collectif et de dialogue entre les acteurs d'un territoire. Cette dixième série a été consacrée à la résilience territoriale, avec pour questionnement : comment agir ensemble, dès maintenant, face aux changements environnementaux et sociétaux ? 9 rencontres sur les territoires avec 27 ateliers spécifiques aux préoccupations territoriales ont été organisés sur les thèmes de la solidarité, l'entraide, l'alimentation, la transition énergétique, la biodiversité ou encore l'économie locale. Réflexions, idées et initiatives, ont émergé pour accélérer le déploiement de nouvelles pratiques et intensifier les coopérations.

### Kit résilience :

Pour sensibiliser les maîtres d'ouvrage publics et les inciter à se questionner sur l'impact des projets mis en œuvre sur l'environnement, un kit résilience est proposé : il se déclinera à terme en un guide pratique accompagnant un questionnaire d'évaluation en ligne (depuis décembre 2020) ainsi qu'un document recensant des exemples démonstrateurs (à paraître en 2021).

## Un contrat de "ville d'équilibre" pour Saint-André-de-Cubzac

20 000 nouveaux habitants sont accueillis chaque année en Gironde...

Une dynamique qui fait évoluer les besoins en matière d'accessibilité aux services. Pour soutenir plus fortement les villes moyennes, souvent marquées par des fragilités sociales ou des carences en offres de services au public, le Département a créé les contrats de villes d'équilibre.

Après Libourne, Lesparre, La Réole et Castillon-la-Bataille, un cinquième contrat en Gironde a été signé, pour dynamiser le territoire, à Saint-André-de-Cubzac. Il a pour objectifs de renforcer le rôle de centralité de la ville et améliorer le cadre de vie, mais aussi de soutenir les dynamiques locales afin de favoriser l'innovation et la participation des habitants.

Prochainement, de nouveaux contrats de ville d'équilibre seront engagés et/ou signés avec la ville de Langon, Sainte-Foy-La-Grande, Pauillac, Blaye, Bazas et Coutras.

**545**  
projets soutenus  
pour un montant de  
**18,3 M€**

**9**  
conseils de territoire et  
**27**  
ateliers organisés

**1**  
nouveau contrat  
de ville d'équilibre

## Gironde Ressources

Symbole d'une action publique nouvelle génération à l'écoute des territoires, Gironde Ressources, l'agence technique départementale, assiste et accompagne les collectivités dans la définition de leurs besoins, leur gestion du quotidien et la réalisation de leurs projets.

Communes et EPCI bénéficient d'une offre d'ingénierie personnalisée dans les domaines financier, juridique, administratif, foncier, économique et technique tels que marchés publics et assistance à maîtrise d'ouvrage.

L'accompagnement se complète à l'aide d'outils performants mis à disposition tels : le guide de l'ingénierie, un système d'information géographique (Geo33), une plateforme de saisie des demandes en ligne, les notifications de la SAFER (Société d'Aménagement Foncier et d'Établissement Rural) ou encore l'accès aux données contextuelles des territoires.

Interlocuteur proche des territoires, Gironde Ressources compte à ce jour plus de 500 adhérents.

# Mobilité, les infrastructures

Missions : veiller sur un réseau routier, en l'entretenant et en le modernisant. Rendre tangible au quotidien l'égalité en termes de déplacement et de désenclavement des territoires tout en veillant au moindre impact environnemental.

## Schéma des Mobilités pour le secteur des Hauts de Garonne

Le Département a lancé une démarche de co-construction avec les 4 communautés de communes du secteur des Hauts de Garonne (Secteur de St-Loubès, Coteaux bordelais, Créonnais et Portes de l'Entre-deux-Mers), en concertation avec la Région Nouvelle-Aquitaine, Bordeaux-Métropole, et les autres acteurs du territoire en matière de mobilité, afin d'élaborer une stratégie partagée ambitieuse et pragmatique à l'échelle de ce territoire et de définir une programmation pluriannuelle d'actions opérationnelles.

Avec un accompagnement de l'Agence d'Urbanisme Bordeaux-Aquitaine, un diagnostic exhaustif de toutes les mobilités sur le territoire et une définition des enjeux ont été validés en décembre 2019. Des ateliers de travail réunissant les différents acteurs de la mobilité par communauté de communes ont permis en 2020 l'élaboration d'un plan d'actions, partagé et coordonné. Les actions opérationnelles ainsi définies visent à améliorer les conditions d'accès à la Métropole, mais aussi les mobilités internes à chaque communauté de communes et les liens avec les territoires voisins.

## Des huîtres pour combler les carrières souterraines

Le Département a expérimenté le comblement intégral de deux carrières souterraines sur la commune de Prignac-et-Marcamps au lieu-dit "Nolly" avec un mélange de coquilles d'huîtres provenant du bassin d'Arcachon et d'un mortier classique composé de ciment et de sable.

### Récolte de coquilles auprès des particuliers

En décembre 2020, une collecte exceptionnelle de coquilles d'huîtres a été proposée dans les déchèteries partenaires autour du bassin d'Arcachon. Des bennes ont été mises à disposition des particuliers dans 8 déchèteries.

### Comblement expérimental après des tests enthousiasmants

Cette expérimentation s'inscrit dans le cadre de la politique de résilience du Département et permet de valoriser les déchets de coquilles d'huîtres. Des tests encourageants ont d'ores-et-déjà été réalisés en laboratoire afin d'évaluer la résistance en situation réelle, de tout dommage irréversible sur la nappe phréatique.



## Expérimentation : favoriser la biodiversité aux abords des routes

Une première expérimentation a été menée en 2020 sur les dépendances du contournement de Libourne, RD1089. L'objectif est d'augmenter la disponibilité, tant en quantité qu'en qualité, des ressources alimentaires des insectes pollinisateurs. Des prairies fleuries sont semées dans les dépendances vertes, parmi lesquelles les accotements routiers, dont l'intérêt pour la biodiversité peut facilement être optimisé.

Les prairies fleuries contribuent ainsi à :

- ▶ améliorer le bilan environnemental général des infrastructures routières du Département en contribuant à la sauvegarde d'espèces en déclin (faune et flore), à la reconstitution des continuités écologiques et au fonctionnement des écosystèmes,
- ▶ offrir une plus-value paysagère pour les usagers de la route.

Le premier retour de l'expérience de Libourne permettra d'étendre progressivement les prairies fleuries aux différents territoires, tout en respectant les spécificités locales.

**350 km**

de chaussées traitées  
ou renouvelées

**6 380 km**

de routes départementales  
dont

**380 km**

de pistes cyclables  
et voies vertes



# Mobilité et intermodalité

**Mission : lutter contre l'autosolisme, accompagner les usagers dans la pratique du covoiturage, valoriser la pratique cyclable ainsi que les transports en commun et faciliter l'intermodalité.**

## "Chaucidou" : pour donner plus de place au vélo sur les routes

Pour favoriser la circulation et la sécurité à vélo, le Département a mis en place l'expérimentation d'un aménagement routier plus favorable aux vélos afin de rééquilibrer l'espace entre véhicules motorisés et non motorisés. Pour la première fois, ce dispositif est expérimenté sur la route départementale 102 E1 qui relie Grayan-et-l'Hôpital, Vensac et Vendays-Montalivet.

Le Chaucidou se présente sous la forme d'une chaussée avec un espace central étroit sans marquage axial pour les voitures, poids-lourds, motos, et présente deux rives latérales pour la circulation des vélos. Il a pour but d'inciter les véhicules motorisés à rouler au centre de la chaussée lorsqu'aucun véhicule ne se présente pas en face et à réserver un espace suffisant aux cyclistes lors de leur dépassement. Sur cette chaussée, la vitesse est limitée à 50 km/h.

## Plan vélo collèves

Afin d'inciter à l'usage quotidien du vélo, le Département a mené une enquête, en 2019 et 2020, auprès des collégiennes et collégiens pour connaître leurs habitudes de déplacement.

Les 13 000 réponses récoltées ont permis d'apprendre que plus de la moitié des élèves viennent au collège en voiture, 25% en transports en commun, 14% à pied et seulement 8% à vélo. Ces pratiques paraissent corrélées à la densité, à la vulnérabilité et à la perception de la dangerosité. Cette enquête a révélé un enjeu majeur d'agir pour sécuriser les déplacements des collégiens et mener des actions pédagogiques d'accompagnement au changement de pratique.

Des études parallèles ont été menées dans dix collèges pilotes afin de dresser un état des lieux des conditions de déplacement des collégiens, d'identifier les freins à l'usage du vélo et son potentiel, puis de proposer des actions. L'objectif fixé à l'échelle du Département est de faire passer la part modale du vélo à 20% des trajets domicile / collège à l'horizon 2030.

**380 km**

de pistes cyclables et voies vertes départementales

**115**

aires de covoiturage en service sur le Département, offrant 2 500 places de stationnement



Mot de la vice-présidente

**Laure CURVALE**

Vice-présidente chargée des mobilités.

En Gironde, nous pouvons avoir la fierté de prendre une vraie longueur d'avance en matière de mobilité douce. Les Girondines et les Girondins sont sensibles aussi à toutes les mesures prises, pour mieux partager l'espace entre voiture, vélo et piéton. La pandémie n'a fait que confirmer une tendance que le Département a accompagnée avec énergie.

**#circuler #covoiturage #respect**



## Une peinture lumineuse pour mieux protéger les cyclistes

Le Département a lancé l'expérimentation d'une peinture lumineuse sur les pistes cyclables de Lacanau et d'Étauliers. L'objectif est de mieux protéger les cyclistes tout en respectant l'environnement. Comment ça marche ? La peinture innovante se charge la journée et s'illumine dans l'obscurité, sans aucune consommation d'électricité ni émission de CO2. Ce véritable guide lumineux, doit permettre aux usagers une mobilité améliorée et une orientation plus facile. L'expérimentation, qui dure deux ans, permet d'envisager une extension de ce marquage luminescent novateur, pour améliorer le confort, mais surtout la sécurité des cyclistes dans les zones peu ou pas éclairées. Le Département a financé ces aménagements à hauteur de 19 000 euros pour Lacanau et 28 000 euros pour Étauliers.

## Covoiturage : projets de voies réservées

D'ici 2024, le Département de la Gironde va aménager des voies réservées au covoiturage et aux transports en commun, sur trois routes départementales très fréquentées : la RD 113, à Latresne, la RD 106, à Saint-Jean-d'Ilac, et la RD 936, future déviation de Fargues-Saint-Hilaire. L'objectif est de fluidifier le trafic, faciliter l'accès aux transports en commun, le covoiturage et l'usage du vélo, afin de préserver les cœurs des villes du trafic de transit et de sécuriser les déplacements de tous les usagers. Les travaux du contournement de Fargues-Saint-Hilaire, permettront une mise en service à l'automne 2021, des nouvelles voies dédiées au covoiturage et au transport en commun.

## Bacs : un trafic maintenu toute l'année

Le trafic des bacs de Gironde a pu être maintenu en 2020, grâce à une adaptation aux conditions réglementaires et sanitaires : réductions de capacité, distanciation des personnes, port du masque obligatoire... Le nombre de rotations a été adapté pour répondre au besoin du service public tout en contenant au mieux les charges de fonctionnement.

La fréquentation des lignes le Verdon-Royan et Blaye-Lamarque a pu rester tout de même conséquente, avec 963 697 passagers et 384 886 véhicules transportés en 2020.

# Aménagement et inclusion numériques

**Mission : poursuivre la construction du réseau public de fibre optique en refusant une Gironde à deux débits, palier la carence du secteur privé avec le réseau public très haut débit. Les fournisseurs d'accès ont commencé à proposer des abonnements à la fibre optique sur les territoires girondins. Pleinement mobilisé, le Département innove, partage les savoirs, renforce l'accès aux services en ligne et multiplie les initiatives en faveur de l'inclusion numérique.**

## Gironde Haut Méga, 100 000 prises raccordées en 2020

Conformément à l'engagement pris par le Département de la Gironde et ses partenaires, le calendrier a été tenu. En dépit, de la situation sanitaire particulièrement contraignante, des problématiques sur l'aérien (30 000 poteaux à changer) et des intempéries, 100 000 prises de fibre optique ont été construites depuis le début du déploiement du plan Gironde Haut Méga.

Cela représente un quart des prises à construire sur chaque territoire girondin concerné :

- ▶ Bassin (24 315 construites sur 99 529 à construire), Libournais (18 245 construites sur 84 787 à construire), Médoc (14 821 construites sur 72 524 à construire), Haute-Gironde (8 353 construites sur 40 576 à construire), Graves (5 210 construites sur 15 905 à construire) et Sud Gironde (18 178 construites sur 99 529 à construire).

Plus grand chantier départemental de France, Gironde Haut Méga, permet la création de 500 emplois. 466 000 habitations et locaux professionnels seront raccordés d'ici 2024.

En moyenne, chaque mois :

- ▶ 7 000 à 8 000 prises sont construites ;
- ▶ 425 kilomètres de fibre optique sont déployés par mois, plus de 6 000 kilomètres de fibre optique déjà implantés en Gironde

## Cybersécurité : la Gironde contre-attaque

*"Quels sont les enjeux pour nos institutions ? A quelles menaces pouvons-nous être confrontés ? Comment s'en protéger ? Quelles mesures prendre en cas d'attaque ?"*

Afin d'évoquer ces questions, le Département de la Gironde et Gironde Numérique ont organisé une journée dédiée à la cybersécurité, autour de conférences, de tables-rondes. Des élèves ingénieurs se sont livrés, autour de scénarios informatiques, à une "cyber-attaque".

Cette démonstration, sous forme de hackathon, a vocation à montrer les types d'attaques les plus courantes et comment s'en prémunir.

Cette première édition a rassemblé quelque 200 participants.

**Le plan Gironde Haut Méga c'est :**

**466 000**

foyers et entreprises raccordés

**38 000 km**

de réseau

**1 425**

chantiers partout en Gironde

**500**

emplois créés et 178 500 heures d'insertion

**740 M€**

d'investissement



Mot du vice-président

**Matthieu ROUYEYRE**

Vice-président chargé de la citoyenneté, des relations avec les usagers, de la communication et des accès numériques.

Malgré la crise sanitaire, nous avons tenu et même dépassé les objectifs de déploiement de la fibre optique. Le plan Gironde Haut Méga affiche, fin 2020, près de 100 000 prises construites.

L'aménagement numérique de la Gironde est une politique profondément ambitieuse, gage d'équité et d'équilibre entre les territoires. Nous sommes déterminés à maintenir le cap !

**#internet #tres-haut-debit #revolution**

## Prêt de matériel informatique pour étudier chez soi

Pendant le confinement, la continuité scolaire et pédagogique a été un enjeu crucial pour nombre de parents et élèves.

Le Département les a accompagnés. En lien avec les collèges, un prêt de matériel informatique a été lancé à l'attention des familles qui en étaient totalement démunies.

L'objectif : permettre de suivre un enseignement à la maison durant toute la période du confinement. A cet effet, 550 ordinateurs portables et tablettes ont été prêtés.

Pour le Département, il s'agissait, en particulier, d'offrir aux collégiens privés de moyens numériques, un accès aux outils type Pronote, assurant la continuité pédagogique avec leur établissement fermé pour cause de pandémie, mais aussi de maintenir le lien avec leurs enseignants.

Au-delà, l'institution départementale, avec Gironde Numérique, a mené une expérimentation pédagogique innovante et inédite, en confiant des clés 4G à des collégiens girondins et à des jeunes suivis par des missions locales.

## Gironde Numérique

L'accès au Très Haut Débit pour toutes et tous grâce à la création d'un réseau public de fibre optique, c'est un des engagements de Gironde numérique.

Ce syndicat mixte a été constitué en 2007 sous l'impulsion du Département pour prendre en charge l'aménagement numérique du territoire.

Fédérant le Département et 27 communautés de communes et d'agglomérations (la Région et Bordeaux Métropole sont membres associés), il poursuit l'ambition de résorber la fracture numérique à l'échelle de la Gironde.

## RESEFIP : accélération du déploiement du réseau départemental

L'année 2020 a vu l'accélération du déploiement du ReseFip – le réseau très haut débit offrant des capacités en moyenne 50 fois supérieures à l'existant. Le projet d'interconnexion des réseaux informatiques des sites départementaux et des collèges publics a été déclenché pour offrir une meilleure qualité de service. Il augmente fortement les débits et réduit les temps d'intervention sur site en cas de panne.

En outre, cet outil départemental permet de réduire les coûts de fonctionnement.

Malgré les contraintes sanitaires, de nouveaux raccordements ont été effectués sur 25 sites départementaux et 48 collèges, portant le total à 40 sites distants et 50 collèges.

# Attractivité et initiative économique locale

**Missions : conforter l'attractivité du territoire et l'emploi, en mettant en valeur et impulsant l'économie sociale et solidaire et soutenir les filières essentielles pour l'économie girondine.**

## Aux côtés des agriculteurs

Le Département a conforté son rôle d'acteur de proximité auprès du monde agricole en fléchant ses actions sur l'accompagnement des mutations des pratiques et l'adaptation face aux enjeux du changement climatique, pour préserver une agriculture de qualité, respectueuse de l'environnement et de la santé humaine et au travers du soutien des filières de production en circuits courts.

Dans le même objectif, le Département a engagé une procédure de remise en valeur des terres agricoles incultes et manifestement sous exploitées sur le PEANP (Périmètre de Protection et de valorisation des Espaces Agricoles et Naturels Périurbains) des Jalles pour tenter d'accroître la capacité de production alimentaire locale.

L'accompagnement auprès des collectivités, communes et communautés de communes, qui souhaitent s'engager dans une démarche de PAT (Projets alimentaires territoriaux) a également été renforcé, aux moyens d'outils, d'ingénierie et de campagne de sensibilisation et d'échanges d'expériences. 5 temps de rencontre thématiques InterPAT ont permis une meilleure mise en réseau (notamment sur la construction d'une compétence alimentaire suite au Covid, sur l'agriculture et le lien social, ou encore le rapprochement des citoyennes et citoyens vers la production locale), réunissant entre 30 et 80 personnes.

## Rencontre "Osez l'achat rESSponsible"

La rencontre "Osez l'achat rESSponsible", a été organisée en partenariat avec le Service de la commande publique, la CRESS Nouvelle-Aquitaine et le réseau 3AR.

Cet évènement expérimental (en visioconférence) avait pour objectif de favoriser la rencontre entre la demande des acheteurs publics, notamment les collectivités, et l'offre des entreprises de l'Économie sociale et solidaire de la Gironde.

21 entreprises de l'ESS y ont participé, ainsi que 9 acheteurs (Département de la Gironde, Préfecture, Région Nouvelle-Aquitaine, Bordeaux Métropole, Poste Immo, SNCF...).

---

### 530

**dossiers instruits au titre des dispositifs agricoles, viticoles, fonciers et développement d'activités**

---

### 350

**marchés publics attribués**

---



Mot du vice-président

**Bernard CASTAGNET**

Vice-président chargé de l'attractivité territoriale, de l'initiative économique locale et du tourisme.

Ne nous y trompons pas : la crise liée à la pandémie que nous avons dû affronter exige de revoir notre manière de concevoir la dynamique économique. Être résilient, ce n'est pas renoncer au progrès mais plus que jamais lier l'essor de l'économie locale avec le respect de l'environnement et la vie quotidienne de chacun. En 2020, nous avons renforcé des politiques en ce sens. Dans un tout autre domaine nous avons rendu les marchés publics toujours plus accessibles aux TPE-PME.

**#tourisme #decouverte #resilience**

## La commande publique, des opportunités pour le tissu entrepreneurial local !

Le Département poursuit sa mobilisation pour soutenir l'économie locale et les entreprises girondines. Il s'agit d'aller à la rencontre des différentes entreprises du territoire, pour les éclairer sur la commande publique. Le but est de simplifier les démarches administratives et de favoriser le dialogue avec les acteurs économiques.

En ce sens, les entreprises girondines ont été conviées à la matinale de la commande publique en début d'année 2020. Une journée qui fut l'occasion :

- ▶ d'obtenir des informations sur les marchés lancés par le Département en 2020 ;
- ▶ d'échanger avec d'autres entreprises et avec les services du Département sur l'accès à la commande publique ;
- ▶ de s'inscrire sur place, en étant guidé, sur les plateformes numériques permettant de répondre aux appels d'offres.

Accessibilité, visibilité, simplification, dématérialisation sont autant d'innovations mises en place par le Département pour créer les conditions d'un meilleur accès des entreprises locales à ses marchés. Depuis fin 2020, afin de considérer le risque sanitaire, des adaptations ont été mises en place pour favoriser la prise en charge d'une partie des frais engendrés. De plus, pour continuer à traiter les dossiers malgré le confinement, la dématérialisation des marchés publics et de la chaîne de l'achat public a été accélérée.

## Gironde Tourisme

Gironde Tourisme assure la promotion et la communication autour de l'ensemble de l'offre touristique en Gironde.

L'agence collabore avec les professionnels du tourisme, à l'échelle nationale ou internationale et à l'échelle communale ou intercommunale avec les Offices de Tourisme.

Gironde Tourisme propose aux visiteurs et aux Girondines et Girondins des circuits pour découvrir l'ensemble des richesses du département : du littoral à l'Estuaire en passant par les bastides, les vignobles, le patrimoine culturel et rural...

La Département s'est engagé avec Bordeaux Métropole et le Grand Port Maritime de Bordeaux dans la création de l'association Croisière Bordeaux pour fédérer et coordonner les actions des acteurs et des territoires sur la filière du Tourisme Fluvial.

# Développement social

**Missions : renforcer le lien social et combattre les inégalités en associant solidarité d'engagement et solidarité de droit, promouvoir les solutions pour chacun dans des dynamiques collectives.**

## Soutien aux épiceries solidaires toujours plus nombreuses

Actrices de terrain incontestables dans le champ de l'aide alimentaire, les épiceries solidaires girondines ont su faire preuve en 2020 d'une grande agilité pour répondre aux besoins d'urgence croissants exprimés sur les différents territoires tout en faisant face à une moindre disponibilité des bénévoles, à de nouveaux protocoles sanitaires imposés et à des sources d'approvisionnement à densifier.

Soucieux de faire au mieux dans un contexte de crise sanitaire et sociale inédite, le Département s'est donné les moyens de suivre de près l'actualité de chacune de ces structures et de les accompagner dans leurs besoins d'adaptation (animation du réseau départemental, facilitation des modes de coopérations, modélisation, communication d'outils techniques...).



97% des épiceries solidaires girondines ont réussi à maintenir une activité dès le début du premier confinement pour répondre à la fois à l'urgence alimentaire mais aussi pour maintenir un lien social avec leurs adhérents ; la moyenne nationale étant de 70% (données ANDES).

Là où les ressources humaines et matérielles l'ont permis, une organisation très innovante sous la forme d'un "drive" a été mise en œuvre pour permettre de conjuguer contraintes sanitaires et maintien du pouvoir d'agir des bénéficiaires.

**33**  
épiceries solidaires financées

**8 000**  
foyers soutenus

**243**  
projets soutenus

**53**  
centres sociaux/culturels et

**51**  
espaces de vie sociale soutenus

## Solutions solidaires, la fabrique des solidarités nouvelles

La 2<sup>e</sup> édition de Solutions Solidaires des 5 et 6 février 2020, a mis l'accent sur les réalisations éco-solidaires qui illustrent les nouveaux modèles et débats entre écologie et solidarité. L'après-midi du 5 février a été consacrée aux initiatives girondines et le 6 février aux initiatives nationales.

Retour sur quelques temps forts de l'événement :

- La fabrique solidaire en Gironde : présentation d'expérimentations locales sociales et éco-solidaires (Etu'Récup, Wanted, Jamira, La Cocotte Minute, La Ferme des Filles, AVISE...)
- Carte blanche à Usbek & Rica : Crise climatique, essoufflement social, tensions
- La fabrique de solutions éco-solidaires nationales : présentation et mise en perspective des expérimentations élaborées sur les territoires (Le Village d'Alzheimer présenté par le Département des Landes, La ferme des possibles à Stains ; Les Détritviores, gestion de bio-déchets...)
- Le Forum des Think tank *Face au défi social-écologique, repenser nos approches*



## Appel à projets de développement social

Depuis 2016, le Département est à l'initiative d'un appel à initiatives locales de développement social auprès de structures qui inventent et expérimentent localement de nouvelles formes de solidarité. Cette initiative donne corps aux solutions-solidaires.

Pour encourager et accompagner l'engagement de ces acteurs majeurs en matière de solidarité, de démocratie, d'économie, d'utilité et de cohésion sociale, le Département soutient les actions qui permettent de développer le pouvoir d'agir des habitants et de favoriser le vivre ensemble pour un budget global de 900 000 euros.

Cet appel à initiatives se décline sur l'ensemble de la Gironde, néanmoins une attention particulière est portée à la précarité des territoires ruraux inclus dans l'arc de la pauvreté et aux quartiers de la politique de la ville. Sur 264 dossiers reçus, 243 dossiers ont été retenus en 2020. Parmi les projets 2020 :

- **Yakafaucon** : le café citoyen mobile et la co-cuisine participative et inclusive à Bordeaux.
- **ESAA (Espace Social et Animation Alain Coudert)** : un projet d'accompagnement des jeunes du quartier de SAIGE à Pessac, leur permettant d'améliorer leur estime et confiance en eux.
- **Les Orchidées Rouges** : création d'une unité de soins régionale pluridisciplinaire à destination des femmes et filles victimes de mutilations sexuelles et/ou de mariage forcé à Bordeaux (ainsi que toute la région Nouvelle-Aquitaine) et en Afrique.
- **Hop- La Boucle** : événementiel, organisation et animation d'ateliers de sensibilisation et de réparation à Bègles.

# Habitat, urbanisme et logement social

**Missions : répondre aux besoins de logement des Girondines et des Girondins tout en accompagnant l'essor de l'habitat. Répondre également aux besoins des territoires et à leur équilibre par une politique de l'habitat et de l'urbanisme dynamique et innovante.**

## Nouvelle offre d'habitat solidaire mobile !

Afin d'apporter des réponses les plus adaptées aux besoins, le Département de la Gironde expérimente une nouvelle offre d'habitat mobile : les personnes, particulièrement les jeunes, qui suivent une formation, ou qui ont un emploi saisonnier pour une courte période, ainsi que les particuliers qui cherchent une solution d'hébergement le temps d'accéder à un logement pérenne, sont autant de publics que la collectivité souhaite soutenir davantage.

Cette expérimentation vise à explorer les potentialités et les conditions de développement d'une offre mobile d'hébergement solidaire sur roue. La mise en œuvre de ce logement mobile a été menée sous la forme d'un marché public lancé en 2020, conduit par la Direction de l'Habitat et de l'Urbanisme, auprès de fabricants d'habitats alternatifs temporaires, de type Tiny house, petites maisons écologiques mobiles. A terme, cette première expérimentation d'offre mobile solidaire pourrait aboutir à l'expérimentation d'un village mobile.



Mot de la vice-présidente

**Martine JARDINÉ**

Vice-présidente chargée de l'habitat, du logement et du développement social.

Protéger, innover, faire ensemble, est le fil rouge de nos politiques. Nous œuvrons sans relâche au quotidien pour privilégier l'accès à un logement digne, choisi et adapté sur tout le territoire ; pour offrir aux familles des modes d'accueil du jeune enfant de qualité, innovants et expérimentaux. Toutes ces actions sont en lien avec la stratégie de développement social pour aller vers plus de solutions solidaires pour le monde associatif et toutes les Girondines et Girondins.

**#solidaire #logement #developpementsocial**

## Une direction de l'habitat mobile, imaginée par les étudiants

Dans le cadre du partenariat entre Sciences Po Bordeaux et l'ENSAP porté par le Forum urbain, le projet d'étude d'une direction départementale de l'habitat mobile s'est inscrit dans la volonté de faire du Département un territoire résilient.

En janvier 2020, un groupe d'étudiants a répondu aux attentes de la Direction de l'Habitat et de l'Urbanisme d'alimenter les réflexions pour "imaginer une direction de l'habitat mobile", dans une dynamique de "l'aller vers", de changement des pratiques professionnelles, de transformation et de modernisation des services publics. En partant d'un tour d'horizon des initiatives à l'œuvre en France et dans le monde pour déployer un service au public de proximité et de l'analyse de l'offre et des réseaux existants en Gironde, le groupe a posé le principe d'une organisation des locaux et du travail à 3 échelles d'action : la maison-mère, les antennes territoriales et le service itinérant, en complémentarité et partenariats avec tous les acteurs œuvrant au service public de l'habitat.

En partant ensuite d'une analyse des locaux et missions actuels, le groupe s'est inspiré du modèle des espaces de cotravail favorisant les échanges et l'ouverture, pour imaginer un service public de l'habitat intégrant l'accueil du public et de nouvelles dynamiques dans la manière de travailler. Les conclusions ont livré un ensemble de pistes de travail sur l'image du service public : l'aménagement des locaux, les modalités d'usage de lieux, l'approche spatiale et fonctionnelle du travail en équipe et individuel, et l'accompagnement et la mobilité des agents, invitant à construire une direction modulable.

## Gironde Habitat : Utile, responsable et social

Avec 19 000 logements répartis sur toute la Gironde, l'Office Public de l'Habitat de la Gironde loge 42 000 habitants. Ce patrimoine immobilier de qualité, composé de résidences à taille humaine dont un tiers de maisons, répond aux demandes du plus grand nombre.

Attentif aux besoins des habitants, Gironde Habitat s'attache à améliorer ses outils digitaux ; avec cette année, un nouvel espace réservé aux locataires : [espacelocataire.gironde-habitat.fr](http://espacelocataire.gironde-habitat.fr)

A l'écoute des spécificités des territoires girondins et en convergence avec la démarche départementale de développement durable, de nouveaux projets et de nombreuses actions innovantes sont développés pour le bien-vivre des familles, des seniors, des étudiants et des personnes en insertion.

## CAUE

En 2020, le Conseil d'Architecture, d'Urbanisme et de l'Environnement de la Gironde (CAUE) est intervenu auprès de 202 communes et 29 EPCI. Il accomplit sa mission de conseil pour la promotion du cadre de vie, de la qualité architecturale, de l'urbanisme, mais aussi de l'environnement auprès de différents publics.

Il intéresse les particuliers dans le secteur de l'architecture, de l'urbanisme et du paysage pour tout projet d'aménagement. Il touche les collectivités locales pour le bâti, les espaces publics, l'urbanisme, le paysage et l'environnement.

Le CAUE conduit aussi des missions de formation et d'information destinées aux élus et aux services techniques lors de l'élaboration de différents projets (14 sessions de formation cette année pour 221 participants dont 190 élus). Le CAUE met en place des actions de sensibilisation du grand public et des scolaires sur les thèmes de l'architecture et du paysage, mais aussi la réglementation et les techniques de construction.

## Renouvellement de la délégation des aides à la pierre pour 6 ans

L'État a délégué au Département la compétence pour distribuer les aides publiques en faveur de la construction, l'acquisition et la réhabilitation des logements locatifs sociaux publics et des logements foyers, ainsi que de la rénovation de l'habitat privé (sauf pour le territoire métropolitain).

La convention de délégation est arrivée à son terme le 31 décembre 2019. Le renouvellement de la délégation des aides à la pierre du Département de la Gironde, pour la période 2020-2025 a été l'occasion d'une évaluation exhaustive et partagée de la 1<sup>re</sup> période de délégation.

Cette évaluation, a conduit l'Etat à accepter en 2020 le principe du renouvellement de la délégation, en demandant même d'en renforcer la portée, en passant à une délégation de niveau 3 complète. Ce niveau inclut l'instruction des aides, le contrôle de la réalisation des travaux, le soutien aux programmes animés, et la gestion financière des différentes enveloppes sur le parc privé. En lui donnant autorité sur l'ensemble de la politique de l'habitat, cette délégation renforcée permettra de légitimer davantage et d'asseoir durablement un positionnement central pour la rénovation de l'habitat privé, qui constitue un vecteur de premier plan pour une politique axée sur la résilience d'une part et l'accompagnement social d'autre part.

**1 179**

logements locatifs sociaux financés (hors métropole)

**792**

logements réhabilités

**1 697**

demandes de logements traitées

**5**

projets de SCOT accompagnés

**58**

nouveaux dossiers de procédures d'urbanisme enregistrés



# Proximité

2020 aurait pu mettre en péril les solidarités humaines et territoriales si les acteurs locaux, le Département au premier chef, n'avaient continué d'agir sans faille par temps de pandémie. La lutte de terrain contre les inégalités sociales et territoriales est restée au cœur de ses préoccupations. Insertion, aide aux jeunes, facilitation du quotidien de celles et ceux que la vie fragilise, c'est ainsi que la collectivité publique a donné et donne sens à l'action publique de proximité.

# Enfance et famille

**Missions : écouter, entourer et accompagner les familles tout en anticipant les éventuels problèmes rencontrés par les parents. Organiser la prise en charge des enfants et des jeunes adultes en difficulté tout en répondant à leurs besoins.**

## Le Département lance un outil d'aide pour les victimes de violences

Durant la période du premier confinement, les violences faites aux femmes ont augmenté en Gironde (+25 à 28% de plaintes enregistrées par la police et la gendarmerie). Une situation qui appelle une grande vigilance de la part de toutes et tous. Face à cette situation, le Département, en lien avec des associations et structures spécialisées, a continué ses actions pour soutenir les victimes au quotidien. Les professionnel.le.s de l'action sociale du Département ont aidé des femmes à se mettre en sécurité et quitter leur domicile conjugal. Une veille a également été mise en place dans les Maisons du Département des Solidarités auprès des femmes victimes de violences identifiées avant le début du confinement.

Le 25 novembre 2020 à l'occasion de la journée internationale pour l'élimination de la violence à l'égard des femmes, le Département de la Gironde a lancé un outil cartographique destiné à faciliter l'accès des personnes victimes ou témoins aux associations spécialisées les plus proches. Cet outil de recherche, proposé par la Mission Diversité Egalité, recense les associations de lutte contre les violences, les numéros d'urgence et toutes les informations nécessaires sur le sujet. Pour accéder à la cartographie : [gironde.fr/violences](http://gironde.fr/violences)

Depuis de nombreuses années, le Département de la Gironde s'engage auprès des associations dans la lutte contre les violences intrafamiliales. En 2019, le soutien apporté par le Département auprès des structures qui soutiennent les victimes de violences et leurs enfants, et qui agissent pour la prévention des violences, du respect des droits et de l'insertion des femmes s'est élevé à 862 950 €.



**9 500**  
assistantes maternelles agréées

**315**  
Maisons d'Assistant.e.s Maternel.le.s

**19 000**  
consultations médicales auprès  
des enfants  
de moins de 6 ans

**32,4 %**  
des enfants nés dans l'année reçus  
par un.e professionnel.le de PMI

## 6<sup>e</sup> forum des assistant.e.s maternel.le.s de Gironde

Le samedi 21 novembre 2020, le 6<sup>e</sup> Forum des assistant.e.s maternel.le.s s'est tenu malgré le contexte épidémique. Les modalités d'organisation ont été adaptées avec un nouveau format, par le biais d'une participation et d'un temps d'échange en visioconférence. Ce forum, qui s'adresse aux assistant.e.s maternel.le.s et aux parents employeurs de Gironde, a enregistré un record de 822 connexions.

Cette nouvelle édition, sous le thème "Les émotions du jeune enfant : les décrypter pour mieux les accompagner au quotidien" a permis de porter un regard nouveau sur les manifestations des émotions et de revisiter en conséquence les pratiques des professionnels. L'intervention d'Héloïse Junier, psychologue spécialiste du jeune enfant, journaliste scientifique et formatrice petite enfance a évoqué les interprétations erronées pour aider les adultes à réagir de manière plus adaptée, afin de mieux accompagner les enfants au quotidien.

Avec presque 10 000 assistant.e.s maternel.le.s et 315 Maisons d'Assistant.e.s Maternel.le.s (MAM), la Gironde est un des départements les plus dynamiques en offre d'accueil individuel.



# Protection de l'enfance

**Missions : Le Département agit pour la prévention des situations difficiles afin que les enfants et jeunes mineurs restent au sein de leur famille, pour protéger les enfants qui lui sont confiés, et permettre l'adoption. Prendre soin d'eux et des familles à accompagner sur le chemin de la reconquête parentale, est une mission cruciale.**

## Le Département adapte et diversifie son offre d'accueil

Les besoins des enfants confiés à l'Aide sociale à l'enfance évoluent sans cesse avec l'âge, leur situation familiale, mais aussi par le regard que la société pose sur eux. Ainsi, le Département, recherche continuellement à adapter, diversifier les réponses et donc son offre d'accueil.

En 2020, trois grands axes d'évolution se sont concrétisés par trois appels à projets :

- ▶ La création d'un Village à Sablons qui accueille des enfants âgés de 0 à 18 ans, depuis août 2020, dans le but de réunir les fratries.
- ▶ Pour répondre aux besoins spécifiques des mineurs non accompagnés dès leur premier accueil, le Département a lancé des appels à projets adaptés en 2020 pour l'ouverture de places dédiées dès 2021. Les appels à projet permettent de leur proposer un parcours vers l'insertion et l'autonomie en 4 étapes :
  - Évaluation de minorité et mise à l'abri,
  - Plateformes pour bilan et construction de leur projet personnel,
  - Accueil dans des structures adaptées d'insertion et accès à la citoyenneté,
  - Contrat jeune majeur et semi-autonomie.
- ▶ La prise en compte des troubles psychiques graves de certains enfants. Certains enfants confiés ont des besoins très spécifiques à satisfaire telles que des situations de handicap. En 2020, 24 places ont ainsi été validées pour permettre un accueil spécifique dans les conditions les mieux adaptées aux enfants à besoins particuliers. L'idée est de permettre des accueils multiples dans le cadre d'une démarche inclusive.

Entre les accueils spécifiques, les places Enfance, et les Placements à Domicile (PEAD), 209 places supplémentaires d'accueil verront le jour en 2021.

## Création d'un Village d'enfants à Sablons

Le 17 septembre 2020, la première pierre du premier Village d'enfants en Gironde, lancé par Action Enfance et le Département, a été posée à Sablons.

Depuis août 2020, un dispositif d'accueil provisoire a été mis en place à proximité du futur site. Au total, 54 enfants âgés de 2 à 15 ans ont pu intégrer ce nouveau Village, dont la construction définitive, s'achèvera à l'été 2021. Les enfants pour la plupart en fratries, vivent au sein de 9 habitations familiales, encadrées au quotidien par 4 éducateurs.

En Gironde, le nombre d'enfants confiés à l'Aide Sociale à l'Enfance a augmenté de 15% en 4 ans. Le Village de Sablons répondra à un double enjeu : maintenir les fratries ensemble et les accueillir dans des conditions très qualitatives pour répondre à leurs besoins.

Le village présente l'architecture d'un petit lotissement pour créer un environnement familial, propose un bâtiment dévolu aux visites des parents et un autre pour les activités en commun. Conçu selon les normes d'un "EcoVillage", ses ambitions élevées en termes d'économie d'énergie et de bilan carbone, permettent de répondre aux enjeux de préservation de l'environnement et de sensibilisation des enfants à la question du développement durable. Véritable outil pédagogique, le Village permettra aux enfants de se familiariser avec les enjeux écologiques.



Mot de la Présidente de commission

**Marie-Claude AGULLANA**

Présidente de la commission politique de la promotion de la santé et protection de l'enfance

Nous accordons aux enfants qui nous sont confiés une attention de tous les instants et nous veillons à accompagner leur parcours avec bienveillance et efficacité. Une même attitude préside à nos actions en faveur des personnes les plus fragiles. C'est dans cet état d'esprit que nos équipes ont agi dans la difficile période d'épidémie sanitaire subie par l'ensemble de nos concitoyens.

**#protection #enfance #proximité #prevention**

## Une nouvelle pouponnière pour accueillir au mieux les bébés confiés

Depuis 1934, au sein du Centre Départemental de l'Enfance et de la Famille, une pouponnière accueille chaque année une centaine d'enfants de 0 à 3 ans, qui ont été confiés à l'aide sociale à l'enfance par décision de justice ou qui sont des bébés nés sous X en attente d'adoption. Son objectif est d'aider les enfants à se construire lorsque leurs parents ne sont pas en capacité de le faire.

Des travaux, d'un montant de 4,6 M€, ont été entrepris afin de moderniser et d'agrandir cet espace d'accueil. Le bâtiment qui a ouvert ses portes en septembre 2020 est écoresponsable, doté de panneaux solaires, d'une climatisation naturelle et d'une isolation optimale. 1 500 m<sup>2</sup> entourés d'un parc arboré et de jeux permettront aux enfants de s'ébattre en toute sécurité.

### Fonctionnement de la pouponnière

Accueillis par petits groupes, ils bénéficient d'un environnement chaleureux, attentif et stimulant qui vise à se rapprocher au maximum de la vie ordinaire. La mission principale de la Pouponnière s'organise autour de l'accueil (en urgence ou préparé) des enfants de 0 à 3 ans, de l'observation, de l'accompagnement au quotidien et l'évaluation de l'enfant et de sa famille en vue d'un retour au domicile des parents, d'une adoption, ou pour une orientation chez des assistantes familiales.

77 agents travaillent à la pouponnière pour accueillir en permanence 35 enfants : des éducatrices de jeunes enfants, des auxiliaires de puériculture, des professionnels de santé, mais également des psychologues, des orthophonistes, des psychomotriciennes... Leur rôle est l'accompagnement quotidien, tout en cherchant à définir le projet personnalisé de l'enfant, trouver le cadre d'accueil qui sera le plus adapté par la suite.

## Des professionnels mobilisés pour les enfants souffrant de troubles psychologiques

Le Département et ses partenaires ont réagi face à la difficulté, faute de places adaptées, de faire sortir d'hospitalisation un certain nombre d'enfants pris en charge par l'Aide à l'Enfance et face aux difficultés pour les structures à accueillir des enfants présentant des troubles psychiatriques complexes.

En 2020, trois équipes mobiles dédiées ont donc été créées en partenariat avec l'Agence régionale de santé, la Protection judiciaire de la jeunesse et le Centre Hospitalier Universitaire. L'objectif est de répondre aux besoins des enfants relevant d'un dispositif de l'Aide Sociale à l'Enfance, présentant des problématiques de santé mentale et dont les prises en charge sont complexes. Il s'agit d'éviter les hospitalisations en urgence, de sécuriser les sorties, et de soutenir les professionnels intervenant auprès du jeune concerné.

Ces équipes mobiles ressources, qui œuvrent 5 jours sur 7, sont portées par les trois établissements publics girondins de santé mentale : Charles Perrens, Garderose et Cadillac.

**5 375**

jeunes et enfants accueillis

**1 416**

jeunes majeurs accompagnés dont 1 285 pris en charge

**1 100**

enfants accueillis chez les assistantes et assistants familiaux



# Santé publique

**Missions : Promouvoir des comportements favorables à la santé en s'appuyant sur une approche globale de la santé publique ; il est nécessaire de prendre en compte les savoirs de chacun dans ce domaine pour renforcer les compétences y compris en période de vulnérabilité.**

## Un nouveau moyen de prévention pour lutter contre le VIH

En France, près de 6 200 personnes découvrent encore chaque année leur séropositivité. A cause des confinements et d'un ralentissement des services de santé, on estime qu'entre janvier et septembre 2020, près de 650 000 tests de dépistage n'ont pas été réalisés par rapport aux années précédentes.

C'est pourquoi le Département de la Gironde met tout en œuvre pour faciliter le dépistage avec le Centre gratuit d'information, de dépistage et de diagnostic (CeGIDD), la collectivité propose des consultations qui permettent le dépistage et le diagnostic du VIH, des hépatites et des infections sexuellement transmissibles, mais aussi des grossesses non désirées.

La PrEP, traitement prophylactique pré-exposition, est un nouvel outil de lutte contre le VIH, qui réduit les risques d'acquisition du VIH et s'inscrit dans une approche globale de prévention au même titre que le préservatif, l'accès au dépistage et au traitement du VIH. Chez les hommes ayant un risque élevé de contracter le VIH, elle diminue significativement le risque de contamination d'environ 85 %.

La mise en place de la PrEP se fait dans les CeGIDD et implique un suivi médical régulier afin de s'assurer de l'efficacité et de la tolérance au traitement. En 2020, 235 consultations sur rendez-vous ont été réalisées et 110 personnes ont été suivies au CeGIDD.

## Expérimentation de téléconsultations

Lors du 1<sup>er</sup> confinement, il a été urgent de proposer de nouvelles modalités de prise en charge des patients à distance. Un protocole a été élaboré pour le déploiement des téléconsultations et des télé-entretiens pour l'ensemble des professionnels de santé.

Préalablement, il a été étudié l'adéquation entre les besoins et les attentes exprimés par les Girondines et Girondins et la pertinence des réponses apportées par les téléconsultations. Un enthousiasme certain s'est manifesté avec plus de 80% de professionnels de santé prêts à s'engager dans ces nouvelles modalités d'intervention.

Un outil de visio a donc été testé sur volontariat, entre avril et juillet 2020. Le retour des utilisateurs fut positif tant au niveau de la facilité d'utilisation que de l'intérêt dans les missions notamment en termes de gain de temps, de disponibilité et de réactivité vis-à-vis des demandes des patients sur un territoire aussi étendu que la Gironde.

La téléconsultation est jugée satisfaisante car plus "humaine et complète" que le téléphone.

La téléconsultation pourrait s'inscrire comme une modalité d'intervention complémentaire aux autres modalités habituelles que sont la consultation, la visite au domicile ou les actions collectives.



## Campagnes de vaccination

Le niveau de vaccination s'améliore en Gironde grâce aux actions menées depuis plusieurs années. Il reste néanmoins encore insuffisant pour de nombreuses maladies comme la rougeole, les oreillons, la rubéole, le méningocoque C et le papillomavirus humain. Le Centre de vaccination de la Maison du Département de la Promotion de la Santé à Bordeaux et les Maisons des Solidarités sont des lieux gratuits de vaccination ouverts à tous. Seul le maintien d'une bonne couverture vaccinale, c'est-à-dire d'un taux élevé de personnes vaccinées au sein de la population, permet de tenir les infections à distance.

En 2020, plusieurs opérations ont été réalisées, pour inciter à la vaccination. En juin 2020, pour lutter contre la tuberculose, maladie infectieuse encore présente en France, le Département a invité les jeunes Girondines et Girondins à se faire vacciner gratuitement et à vie. Le Département a également organisé une importante campagne de vaccination en novembre 2020, suite à trois cas de méningite observés chez des enfants au sein d'une école maternelle de Floirac. Environ 300 personnes ont été vaccinées, grâce à cette opération réalisée en partenariat avec l'Agence Régionale de Santé, l'Éducation Nationale, des médecins libéraux et la Ville de Floirac.

**17 000**  
consultations de  
dépistage et de diagnostic  
au CeGIDD

**11 870**  
enfants rencontrés par les  
médecins et puéricultrices

**+ de 20 000**  
jeunes rencontrés dans  
le cadre des actions  
collectives contribuant  
à l'éducation pour la vie  
affective et sexuelle

**700**  
entretiens prénataux  
précoces et 5 500  
consultations prénatales  
et postnatales

# L'aide à l'autonomie

Missions : prévenir mais aussi compenser la perte d'autonomie, liée à l'âge ou au handicap. Veiller à accompagner les personnes concernées dans un parcours de vie le plus agréable possible.

+ de  
**53 000**  
bénéficiaires de  
prestations sociales  
individuelles

**600**  
établissements  
et services  
médico-sociaux

**160**  
accueillants familiaux

**22 415**  
bénéficiaires de l'APA  
à domicile

**9 700**  
bénéficiaires  
de la PCH

## Un soutien très fort au secteur de l'aide à domicile

En juin 2020, de nouvelles mesures ont été déployées par la collectivité, pour soutenir davantage les assistantes et assistants d'aide à domicile. 11 millions d'euros qui auront un impact à la fois social et économique, avec 10 000 emplois concernés.

Le Département accompagne au quotidien les personnes âgées et les personnes en situation de handicap, pour qu'elles puissent vivre tant qu'elles le souhaitent dans leur cadre de vie habituel. De nombreux services, autorisés par le Département, les aident dans leur vie quotidienne. Parmi ceux-ci, les Services d'aide et d'accompagnement à domicile (SAAD) ont une place capitale.

Le soutien de la collectivité s'est renforcé en revalorisant de manière très significative le tarif de remboursement des Allocations personnalisées d'autonomie (APA). La revalorisation pérenne et structurelle qu'attendaient ces professionnels a été actée localement : +11,3 % sur le tarif horaire qui est ainsi passé de 18,87 €/heure à 21 €/heure, le 1<sup>er</sup> septembre 2020.

L'effort financier supplémentaire consenti par le Département a été de l'ordre de 1,1 million d'euros sur le budget 2020 et de 3,5 millions d'euros en année pleine à partir de 2021.

### 3,3 millions pour moderniser les services d'aide et d'accompagnement à domicile

Dès 2020, le Département de la Gironde a décidé de consacrer 924 000 euros pour permettre aux services d'aide à domicile d'améliorer les conditions de travail de leurs salariés, leur proposer des formations pour les professionnaliser et les aider à gagner en qualification.

2,4 millions d'euros seront également consacrés, sur 2 ans, pour valoriser l'expertise et la spécificité des services d'aide à domicile qui interviennent exclusivement auprès de personnes en situation de handicap (autisme, handicap psychique).

### 6,7 millions pour l'aide à domicile pendant le confinement

Près d'un million de masques chirurgicaux ont été distribués par le Département aux 189 structures d'aide à domicile de Gironde entre le 28 mars et le 10 juin 2020.

Pendant le confinement, le Département a financé les services d'aide à domicile à hauteur de 6,2 millions d'euros. Il a poursuivi le paiement des heures d'aide à domicile, même celles non réalisées par les SAAD en raison de l'absence de leur personnel (garde d'enfant, absence de transport, raisons médicales etc.).



Mot de la vice-présidente

**Édith MONCOUCUT**

Vice-présidente chargée de l'autonomie, du handicap et de la politique de l'âge.

Grâce aux choix politiques que nous avons faits précédemment, nous avons pu affronter la période sanitaire inédite qui perdure depuis un an déjà. En effet, nous avons pu rapidement nous mobiliser pour accompagner les personnes âgées et les personnes en situation de handicap, les services d'aide à domicile mais aussi les aidants qui sont plus de 300 000 en Gironde. A cet effet, nous avons voté la feuille de route de l'aide aux aidants.

#dependance #autonomie #inclusion

## Aux côtés des aînés avec la conférence des financeurs

Le Département souhaite développer l'innovation sociale et valoriser les actions permettant aux personnes âgées de vivre chez elles le plus longtemps possible. La Conférence des financeurs de la prévention de la perte d'autonomie permet : un diagnostic des besoins des personnes âgées de soixante ans et plus résidant sur le territoire départemental, le recensement des initiatives locales, la mise en place d'un programme coordonné de financement des actions individuelles et collectives de prévention, en complément des prestations légales ou réglementaires.

L'objectif pour cette édition 2020 était de développer des actions visant à renforcer le lien social tout en préservant l'autonomie des personnes âgées, en lien avec l'engagement des auxiliaires de vie à domicile, des EHPAD, des familles et des proches. L'appel à projet du Département a adapté les règles de sélection de ses projets selon la période post-covid, et autorisé le financement d'équipements ou actions aidant à faire face à la crise.

115 projets ont reçu un avis favorable sur les 162 reçus pour la Conférence des Financeurs. L'enveloppe accordée en 2020 était de 3 341 576 € pour les actions de prévention et 1 445 111 € pour les résidences autonomes. Parmi les nombreux projets soutenus : un bus numérique itinérant, des activités physiques adaptées, des suivis nutritionnels, ou encore des jardins partagés et des ateliers collectifs de théâtre.

## Adoption de la feuille de route de l'Aide aux aidants

La feuille de route départementale de l'Aide aux aidants a été adoptée en octobre 2020. Elle s'articule autour de trois axes :

- ▶ Améliorer et renforcer l'information et permettre aux professionnels de mieux repérer et orienter les personnes aidantes ;
- ▶ Structurer un dispositif départemental global et coordonné de l'aide aux aidants, décliné sur les territoires de solidarité ;
- ▶ Accompagner les personnes aidantes, soutenir l'évolution de l'offre d'actions et les expérimentations innovantes.



# Insertion et emploi

**Missions : favoriser le retour à l'emploi des personnes éloignées du marché du travail, œuvrer pour que l'égalité des chances devienne une réalité tangible.**

## Un nouveau dispositif pour les allocataires du RSA

En réponse à l'augmentation de près de 20 % du nombre de travailleurs indépendants au RSA suite aux différents confinements subis en 2020, le partenariat avec l'ADIE (Association pour le droit à l'initiative économique) a pris cette année une nouvelle envergure.

Dans un contexte de crise, le Département a souhaité enrichir son intervention auprès de ce public particulièrement touché et qui ne pouvait pour partie accéder aux aides exceptionnelles déployées par l'Etat ou la Région. L'assemblée départementale a ainsi approuvé fin 2020 une nouvelle subvention à l'attention de l'ADIE ayant vocation à être entièrement reversée sous forme d'aide financière dédiée à la relance de l'activité de ces personnes.

Ce dispositif ponctuel s'appuie sur l'expertise et l'accompagnement de la "plateforme des travailleurs indépendants" soutenue par le Conseil départemental afin d'identifier au cas par cas les meilleurs leviers à la relance de ces activités.

Engagés fin 2020, ces fonds devraient bénéficier à environ 200 entrepreneurs allocataires RSA et permettre de consolider la dynamique positive engagée par ces derniers pour appréhender de nouveau une sortie positive du dispositif RSA.

## Aides en faveur du retour à l'emploi : Intensification du D2C



Projet soutenu par l'Europe

L'action D2C "Développement Carrières et Compétences" constitue une innovation dans sa capacité à faciliter l'embauche des personnes ayant des difficultés à trouver un travail sur les opportunités locales d'emploi par une médiation active entre les publics en situations précaires et les besoins des très petites entreprises (TPE) ainsi que les petites et moyennes entreprises (PME).

L'intégration professionnelle des demandeurs d'emploi est soutenue par la mobilisation des entreprises locales au travers d'un appui au recrutement et à la structuration Ressources Humaines.

Les finalités de cette action sont de réduire les inégalités d'accès à l'emploi, de promouvoir "le recrutement local" et d'encourager des choix de gestion de la main-d'œuvre plus inclusifs et pérennes par un accompagnement de proximité des entreprises.

En 2020, le Département a intensifié le déploiement de D2C Gironde sur 8 sites : La Teste de Buch, Langon, Créon, Lormont, Libourne, Saint-André-de-Cubzac, Villenave d'Ornon, Lesparre.



Mot de la vice-présidente

**Denise GRESLARD NÉDÉLEC**

Vice-présidente chargée des politiques de l'insertion.

L'insertion arrive au premier plan des politiques publiques où l'action publique prend tout son sens et s'adapte en permanence aux besoins des personnes. Pour le Département, dans la période de crise sanitaire persistante, il s'agit bien, et plus que jamais, d'accompagner les plus fragiles sur le chemin de l'emploi, d'une activité économique, gage d'une inclusion sociale épanouie.

**#RSA #inclusion #insertion**

## Le Département fait don de ses véhicules réformés aux associations d'insertion

Dans un contexte où la mobilité est souvent un frein au retour à l'emploi et pour faire face aux aléas de la vie, lutter contre les exclusions, le Département de la Gironde développe des actions favorisant l'insertion des personnes en difficulté.

Le Département a décidé de céder ses véhicules réformés aux structures de l'insertion par l'activité économique et associations œuvrant dans le champ de la grande exclusion. Ce dispositif de cession s'inscrit dans un règlement d'intervention élaboré conjointement par la Direction du Patrimoine, gestionnaire du parc départemental des véhicules et la Direction de l'Insertion et de l'inclusion, en charge de la mise en œuvre des politiques d'insertion du Département.

Ce cadre d'intervention, au-delà de la liste des structures éligibles, fixe les procédures de demande et d'instruction sur la base d'un dossier spécifique et précise les motifs d'utilisation prévus pour ces véhicules au service final des Girondines et Girondins précaires.

Depuis sa mise en œuvre, 89 véhicules ont pu ainsi être cédés à 60 structures ou associations. Entre 2019 et 2020 ce sont 63 véhicules qui ont été donnés à 44 structures et associations qui en ont profité.



**82 179**

allocataires du RSA

**788**

postes financés dans le cadre des contrats aidés

**+ de 250 000 h**

de travail réalisées via la clause sociale

# Patrimoine et politique d'accueil

**Missions : poursuivre l'optimisation des bâtiments, propriétés du Département, dans le respect des enjeux environnementaux et en veillant à une meilleure accessibilité aux personnes en situation de handicap. Soutenir les métiers de la construction au service des Girondines et des Girondins. Conforter la qualité d'accueil des usagers.**

## Le service public toujours présent, malgré la crise

Le déploiement de l'accueil téléphonique territorialisé a été étendu à un huitième territoire de solidarité, celui du Sud Gironde. Le canal téléphonique étant le plus plébiscité par les usagers, la poursuite de ce déploiement permet de conforter l'accueil des usagers en toute proximité.

Afin d'assurer la continuité du service public, durant la période COVID 19, le Département a adapté ses différents canaux d'accueil. Ainsi, la plateforme téléphonique aura été équipée des moyens nécessaires afin que les agents puissent accomplir leur mission en télétravail.

L'équipe d'accueil téléphonique a aussi assuré l'assistance aux agents départementaux lors de l'installation de softphones sur certains ordinateurs dans le cadre du télétravail. Des agents départementaux ont été mobilisés afin d'assurer la distribution des masques.

Compte tenu de la nécessité de travailler à distance, d'assurer la tenue de certaines instances, le Département s'est doté des matériels audiovisuels nécessaires à la tenue en distanciel de réunions et d'événements, tels les conseils de territoire.

Enfin, la mise en place d'un dispositif de dématérialisation de la gestion des correspondances entrantes et sortantes a été validée en 2020. Les enjeux sont multiples comme, entre autres, l'amélioration de la satisfaction des usagers par l'application de délais raisonnables de réponse et la garantie d'assurer la continuité du processus de traitement des correspondances en situation de télétravail.

**40**

événements retransmis en streaming

**196 000**

appels téléphoniques traités



Mot de la vice-présidente

**Cécile SAINT-MARC**

Vice-présidente chargée du patrimoine départemental.

En adéquation avec nos politiques publiques, nous poursuivons la mise en œuvre de notre plan stratégique du patrimoine départemental, tout en intégrant les choix environnementaux de notre collectivité en particulier pour la consommation d'énergies et pour les évolutions réglementaires, notamment en matière d'accessibilité des personnes en situation de handicap. La période sanitaire inédite qui s'est ouverte en 2020, aura conforté notre volonté première d'offrir un service public de proximité aux Girondines et aux Girondins.

#patrimoine #accueil #innovation

## Devenir résilients dans les constructions

Dans le cadre des recherches effectuées pour utiliser les ressources locales, des études ont été menées pour vérifier la possibilité d'utiliser la terre du futur site de Biblio Gironde à Eysines pour la construction des murs de l'auditorium de cet équipement.

La construction de la Maison du Département des Solidarités de Langon est associée à des enjeux environnementaux particulièrement prégnants et fait donc appel à de nombreux matériaux bio-sourcés (isolation en paille, enduits en terre crue, bardage en bois brûlé, ...). Il s'agit également d'un projet pilote en matière de qualité de l'air intérieur grâce notamment à la mission de commissionnement (contrôle depuis les phases d'études jusqu'à l'exploitation) confiée au CEREMA (Centre d'études et d'expertise sur les risques, l'environnement, la mobilité et l'aménagement). Enfin, les radiateurs en fonte de l'ancienne gendarmerie seront récupérés et réutilisés sur cette opération.

**1 326**

bâtiments répartis dans toute la Gironde

**533**

sites, 1025 000 m<sup>2</sup> de bâti, 4 073 ha de terrain

**428**

véhicules dont 58 électriques et 4 hybrides

## Un programme de construction ambitieux et résilient

Le patrimoine départemental comporte principalement des bâtiments nécessaires à l'exercice du service public dont certains sont accessibles aux usagers. Des travaux de construction et de réhabilitation permettent aux agents du Département d'assurer ce service dans des conditions optimisées. En 2020, de nombreux équipements ont de nouveau été livrés avec l'ambition de s'intégrer dans l'économie circulaire et de contribuer ainsi à la politique départementale de résilience.

Au niveau du secteur social, le Centre départemental de l'enfance et de la famille d'Eysines a été pourvu de deux nouveaux bâtiments livrés en septembre 2020, la Pouponnière et la Maison des Enfants (3-6 ans).

Dans le domaine des infrastructures, les études liées au Parc Routier Départemental ont permis de déposer le permis de construire en août 2020 et les études de projet du Centre routier départemental de Créon, ont été validées en 2020.

Dans le champ de la culture, les travaux permettant le relogement de l'ensemble des services de l'IDDAC, l'agence culturelle du Département de la Gironde, à Bègles ont démarré fin janvier 2020 pour une livraison courant 2021. Enfin, le domaine départemental de Nodris qui a vocation à accueillir de multiples activités, a vu le démarrage des premiers travaux concernant les bâtiments en 2020, avec une seconde phase prévue en 2021.

# Éducation

**Missions : apporter aux jeunes Girondines et Girondins tous les moyens de réussir leur scolarité, mais aussi leur parcours éducatif et professionnel, favoriser leur épanouissement, de la restauration à la citoyenneté sans oublier leur vie quotidienne.**



Projet soutenu par l'Europe



## Plan collèges, 12 chantiers en cours sur les 23 opérations

Depuis plusieurs années la Gironde gagne en moyenne 20 000 habitants supplémentaires. Le Département gère aujourd'hui 105 collèges publics comptant près de 66 000 collégiens. Chaque année il consacre 135 millions d'euros aux collèges (soit plus de 2 000 € par élève par an). Or les prévisions démographiques prévoient à l'horizon 2025 une augmentation de près de 10 000 collégiens par rapport à 2017.

Pour répondre à cette croissance de la population collégienne en Gironde, le Département s'est engagé dans un Plan collèges qui prévoit, d'ici 2025, la création de 13 nouveaux collèges et la réhabilitation de 10 collèges existants représentant 640 millions d'euros d'investissement.

Ces nouveaux collèges seront ouverts sur les territoires en proposant notamment des équipements à partager avec les acteurs locaux (associations sportives, artistiques...). Ils répondront également aux exigences des bâtiments "basse consommation" qui ont également été revues pour une amélioration

du cadre de vie : nouveaux espaces, nouvelles fonctionnalités (gymnase, salle d'activités), nouvelle ambition numérique, déploiement de la charte départementale de la restauration (approvisionnement en bio, gestion des déchets...).

En 2020, malgré la crise, le projet a connu une nouvelle étape avec 12 chantiers en cours sur les 23 opérations du plan. Ainsi, les opérations suivantes sont entrées en phase chantier : Marsas, Le Pian-Médoc, Le Haillan, St Selve, Ginko, Mayaudon et Belcier à Bordeaux pour les opérations neuves et Arveyres, Mérignac Jules Ferry, Langon Toulouse Lautrec, Cenon Jean-Jaurès, Edouard Vaillant à Bordeaux pour les opérations en restructuration.

A cela, il faut rajouter les 11 opérations de modulaires réalisées dans les collèges girondins pour répondre à la croissance démographique sans attendre les nouveaux collèges du secteur. La surface totale installée est de 3 545 m<sup>2</sup>.



Mot du vice-président

**Guy MORENO**

Vice-président chargé de la politique éducative et sociale, et des collèges.

Cette année 2020 restera singulière pour nos collégiennes et collégiens et, plus largement, pour nos jeunes. Pour autant, nous avons tout mis en œuvre pour que les contraintes liées à la pandémie n'affectent pas profondément leur vie quotidienne et pour que nous donnions à toutes les actions contribuant à leur épanouissement individuel et collectif, une tangible continuité.

#ambition #avenir #colleges

## Les collèges mobilisés même pendant le confinement

Pour assurer la continuité du service public et maintenir les missions essentielles du Département, garant de la solidarité et de l'accompagnement des personnes les plus fragiles, les collèges ont été mobilisés.

Pour participer à cette solidarité, ils ont notamment effectué l'accueil des enfants des personnels soignants, la mise à disposition de matériel informatique pour les enfants non-équipés, mais aussi le don de denrées alimentaires ou de repas cuisinés.

Dès le début de la crise, le Département a invité les collèges de Gironde à faire don de ses denrées périssables. Ainsi, chaque collège en fonction des aliments dont il disposait, a pu se rapprocher d'associations locales intervenant dans le champ de l'aide alimentaire ou des communes et CCAS pour faire don de ces denrées à des personnes en difficulté. De nombreux collèges ont ainsi pu donner des denrées type yaourts, produits laitiers, charcuteries, fruits et légumes.

A titre d'exemple, la cuisine centrale du collège Édouard Vaillant à Bordeaux, qui fournit en temps normal 1 800 repas chaque jour, a effectué des dons à la Banque alimentaire : plus de 5 000 yaourts et 2 000 œufs notamment. Les agents départementaux de cette cuisine centrale se sont également portés volontaires pour confectionner des plats destinés aux personnels soignants ou en première ligne dans la gestion de cette crise. Du 4 avril au 6 mai 2020, 11 000 repas ont été préparés et distribués aux personnes en difficulté.

## Dotation de masques et protocoles sanitaires dans les collèges

Le Département a souhaité doter gratuitement les collèges de masques réutilisables afin d'assurer la sécurité sanitaire des élèves. Chaque collège a reçu gratuitement une dotation de masques en tissu équivalente au nombre de collégiennes et de collégiens présents dans l'établissement. Les 105 collèges publics de Gironde accueillent 66 000 élèves. S'ajoutent 28 collèges privés et 13 000 élèves qui ont également été dotés gratuitement.

Le Département a défini avec un comité d'experts des règles sanitaires, pour que les collégiennes et collégiens, enseignantes et enseignants et équipes éducatives puissent reprendre dans les meilleures conditions possibles. Les établissements ont été accompagnés dans la mise en œuvre de consignes de nettoyage, de mesures de protection des 1 300 agents départementaux et de protocoles de reprise de la restauration scolaire dans les demi-pensions.

**640 M €**

pour le Plan collège

**105**

collèges publics

**66 000**

élèves accueillis dans les collèges publics de Gironde

**1 300**

agents du Département dans les collèges

# Jeunesse

**Mission : contribuer à réduire les inégalités en accompagnant les jeunes vers leur autonomie, favoriser leur implication sociale et citoyenne mais aussi la réussite scolaire avec un accès égal aux savoirs.**

## Des kits sanitaires distribués aux jeunes les plus en difficulté

Les jeunes en situation de précarité ont été touchés de plein fouet par la crise sanitaire, sociale et économique. Les 18-25 ans n'ont pas droit, sauf de rares exceptions, aux minima sociaux. Pour combattre cette situation, le Département a réaffirmé son soutien aux jeunes les plus éloignés du marché du travail, et aux solutions d'emploi, de stage, de formation ou d'apprentissage.

Le Département a distribué gratuitement 3 000 kits sanitaires COVID-19, en partenariat avec des associations, aux jeunes (18-25 ans) en situation précaire. Ces kits étaient composés de masques réutilisables, de gel hydro alcoolique et d'un savon, et d'une fiche conseils pour faire face au virus.

Par ailleurs, l'accompagnement des jeunes les plus en difficulté a été maintenu avec l'ensemble des travailleurs sociaux qui sont restés mobilisés et qui ont adapté leurs méthodes d'intervention. L'attribution d'aides départementales financières s'est poursuivie, avec le fonds d'aide aux jeunes (FAJ) et le contrat d'accompagnement personnalisé pour les jeunes (CAP'J), grâce aux conseillers d'insertion des missions locales et dans certains cas des éducateurs de la prévention spécialisée. Enfin, cette période a mis en évidence l'efficacité des plates-formes de repérage et d'accompagnement des jeunes qui ne sont ni en emploi, ni scolarisés, ni en formation. Les plates-formes ont continué leur activité et permis d'intégrer et de répondre aux besoins essentiels de ces jeunes.



Mot de la vice-présidente  
**Isabelle DEXPERT**

Vice-présidente chargée de la jeunesse, de la culture, du sport et de la vie associative.

Notre objectif premier est d'offrir les meilleures perspectives aux jeunes Girondines et Girondins de 11 à 25 ans et de leur permettre de conquérir leur autonomie. Ainsi, nous les accompagnons lorsqu'ils sont en situation de vulnérabilité, nous leur apportons notre soutien lorsqu'ils ont des projets. En effet, il est primordial de prendre soin de chaque individu, de veiller à sa participation au collectif tant il est vital, aujourd'hui, de faire société ensemble.

**#jeunesse #accompagnement #projets**

## Une nouvelle équipe de prévention spécialisée à Castillon-Pujols

Le Département déploie la prévention spécialisée au sein de plus de 80 communes du territoire girondin, pour les jeunes en très grande difficulté et en rupture de liens sociaux et institutionnels.

Le Schéma départemental de prévention spécialisée a défini des territoires d'intervention et des territoires dits "de veille" sur lesquels il a été mené un travail d'observation et d'analyse. Une nouvelle équipe a été déployée sur le territoire de la Communauté de communes de Castillon-Pujols. Ainsi, l'association Libournais Équipe Prévention Insertion (LEPI) a été retenue pour mettre en œuvre ce service de prévention spécialisée à compter du 1<sup>er</sup> septembre 2020.

Trois éducateurs de rue accompagnent désormais, sur ce territoire, les jeunes prioritairement âgés de 16 à 21 ans, en rupture ou en souffrance, en voie de marginalisation ou déjà marginalisés.

Cette pratique de terrain spécifique via le travail de rue, est le point de départ des accompagnements éducatifs.

## 125 jeunes en service civique en milieu rural



Le Service Civique en milieu rural permet à des jeunes ni en emploi, ni en formation, ni en études (NEET) de réaliser des missions d'intérêt général, qui pourront leur permettre d'entamer une réinsertion sociale et professionnelle.

Le Département a financé une opération permettant le recrutement de 125 jeunes pour des missions de service civique d'une durée de 7 mois de janvier à juillet 2020. Ces jeunes répartis sur 8 territoires ruraux ont été accueillis par 593 structures. Les missions d'intérêt général ont été effectuées dans les domaines de l'animation territoriale, du lien intergénérationnel, et du développement durable.

**10 731**

bourses départementales pour les boursiers de l'Éducation Nationale

**659**

jeunes aidés avec le fonds d'aide aux jeunes (FAJ)

**80**

jeunes aidés avec le contrat d'accompagnement personnalisé pour les jeunes (CAP'J)

**7 308**

jeunes rencontrés par les 9 associations de prévention spécialisée

# Culture

**Missions : encourager et développer l'accès à la vie culturelle et aux pratiques artistiques sur tous les territoires girondins ; conforter l'essor de la vie du livre, du document et de la lecture ; protéger et valoriser les patrimoines.**

## Parcours d'éducation artistique et culturelle

Le Département mène, avec ses différents partenaires, des parcours d'éducation artistique et culturelle (EAC) sur les territoires. Ainsi, la Compagnie Lubat a été retenue pour le développement d'un parcours EAC sur les Communautés de communes du Sud Gironde et du Bazadais. Guidés par des professionnels de différentes disciplines artistiques, les jeunes ont pu découvrir le processus de création. Une évasion ludique, éducative et pédagogique qui a permis à chaque initié de percevoir son environnement sous un éclairage différent, au rythme des sons, des voix, des images de son territoire.

Il s'agissait de construire un parcours en privilégiant les partenariats entre les acteurs du champ culturel, éducatif, de la jeunesse et du social du territoire, afin de favoriser l'accès à la culture et aux équipements culturels. Le parcours d'abord construit sur 2019-2020 a été fortement percuté par la crise covid, d'où le report d'actions en 2020-2021. Il s'articule autour d'une variété de propositions dans des domaines artistiques multiples (musique, danse, vidéo, écriture) vers des publics variés (écoles, collège, lycée agricole, centres de loisirs, enfants et adolescents suivis par des structures sociales et thérapeutiques...) avec des ateliers de pratiques artistiques, des rencontres et échanges avec les artistes.

**8 880**

inscrits actifs aux ressources numériques de biblio.gironde, soit 62% de plus qu'en 2019

## La culture s'invite au collège avec les résidences de médiation

Face à l'impossibilité de programmer des spectacles avec le confinement, des associations culturelles ont maintenu une activité, notamment grâce aux résidences de médiation dans les collèges. En 2020 et 2021, le Département a accompagné 10 résidences de médiation dans les collèges pour un accès des jeunes aux arts et à la culture.

Le concept est simple, des artistes travaillent avec des collégiens un projet artistique et culturel sur plusieurs mois (généralement l'année scolaire) en collaboration avec l'équipe pédagogique du collège. Le projet est développé au sein même du collège et peut déborder hors les murs (expositions, spectacles...). La médiation dans les collèges permet d'échanger, rencontrer, découvrir, attiser la curiosité pour faire apprécier différentes formes de création artistique, qui ouvrent à la liberté d'expression et à la formation de l'esprit critique indispensable à tout citoyen.

**5 400**

visiteurs aux expositions des Archives départementales



## Deux expositions sur la commémoration du 80<sup>e</sup> anniversaire de Juin 1940

À l'occasion du 80<sup>e</sup> anniversaire de Juin 1940, les Archives départementales de la Gironde ont accueilli simultanément deux expositions, en octobre 2020 : "1940. L'exil pour la vie" et "Dans les pas de Georges Léotey".

"1940. L'exil pour la vie", conçue par le Comité Sousa Mendes en partenariat avec les Archives départementales, est une exposition d'archives, de documents iconographiques et audiovisuels, français et portugais, et d'œuvres venant restituer le contexte et l'action salvatrice du consul du Portugal à Bordeaux, Aristides de Sousa Mendes, qui signa en son nom des milliers de visas, désobéissant ainsi aux ordres de son gouvernement.

"Dans les pas de Georges Léotey mon grand-père, journal de marche 1939-1940", conçue et réalisée par le photographe Franck Hedin. Un voyage photographique accompagné de textes et de cartes sur les traces d'un girondin plongé dans les affres des combats de la campagne de France jusqu'à sa capture par l'ennemi ; il ne rentrera qu'en 1945.

Ces expositions ont été ouvertes au public gratuitement durant 3 semaines à compter du 12 octobre dans le respect des règles sanitaires. Les Archives départementales ont également proposé de découvrir virtuellement l'exposition "1940. L'exil pour la vie" à travers une visite filmée et commentée.

## Accompagner les artistes et les projets culturels



Projet soutenu par l'Europe

Le programme PLACE (Plateforme de Coopération de l'Emploi Culturel), accompagne artistes et porteurs de projet culturel dans la sécurisation de leur parcours.

Le dispositif assure un accompagnement global pour une progression socioprofessionnelle : développement social, valorisation de soi et de ses propositions, mobilisation de compétences et de réseaux, ressources financières. Au fil des années, il a renforcé son soutien sur l'optimisation de l'accompagnement, mais aussi sur la coordination inter-administrative par la création d'une plateforme numérique.

120 nouveaux artistes et porteurs de projet culturel demandeurs d'emploi et/ou bénéficiaires de minima sociaux ont été accompagnés vers la professionnalisation via ce dispositif entre 2018 et 2020.

## IDDAC, agence culturelle du Département

Depuis 30 ans, l'Agence culturelle du Département inscrit sa présence partout en Gironde en travaillant à la rencontre entre éducation, culture, citoyens, acteurs culturels et associatifs, artistes, et élus de proximité. L'IDDAC veille au soutien à la vie culturelle et artistique, à l'accessibilité aux pratiques et à l'aménagement culturel des territoires. La souplesse d'intervention et son rôle de "tête chercheuse" constituent des fondamentaux de son action, dans une perspective de développement culturel, de coopération territoriale et d'expérimentation des politiques publiques de la culture. En 2020, l'IDDAC a démarré les travaux de ses nouveaux locaux à Bègles, avec un aménagement prévu pour 2021.

# Sports et vie associative

**Missions : valoriser et accompagner le sport, les pratiques sportives et la vie associative partout en Gironde, avec des animations et des initiatives aux côtés de tous les acteurs du monde sportif et associatif.**

## Fonds d'aide exceptionnel d'un million d'euros pour les associations

La Gironde compte près de 30 000 associations et 300 000 bénévoles qui œuvrent au service des habitants. Le monde associatif girondin est un acteur économique et social essentiel. De toutes tailles, actives dans tous les domaines de la société, ces associations jouent un rôle de lien social en apportant des réponses de proximité aux besoins des habitants. Le Département s'est engagé à différents niveaux auprès des associations qui jouent un rôle déterminant dans l'élan solidaire nécessaire dans cette crise.

Un fonds d'aide spécifique a été mobilisé pour les associations en difficulté afin de répondre au mieux à leurs problématiques. Ce fonds avait pour ambition d'accompagner les associations contraintes d'adapter leur fonctionnement et mobilisées pour continuer à agir pour le maintien de la cohésion sociale durant la crise sanitaire. Le Département a également décidé de maintenir les subventions votées lors de la première Commission permanente de l'année (17 février 2020), y compris pour les manifestations annulées dans le contexte Covid-19.

Les services sont restés mobilisés et à l'écoute des associations, un espace "foire aux questions" dédié a été créé sur Gironde.fr pour répondre aux principales interrogations des responsables associatifs et leur apporter des premiers éléments pouvant les guider et les aider dans cette période.

## Rendez-vous des bénévoles associatifs

Pour la huitième année, le Département de la Gironde a proposé un programme d'informations et d'échanges de pratiques pour les bénévoles associatifs girondins à partir du 15 juin 2020. Ces temps forts permettent de renforcer les compétences, de favoriser les rencontres inter associatives pour des partages d'expérience et la mise en réseau des associations sur les territoires. Dans le contexte de crise sanitaire récente, le Département de la Gironde a proposé 9 nouveaux "Rendez-vous des bénévoles associatifs" à distance. Chaque session s'est déroulée par visio-conférence et a permis d'informer les structures et d'échanger sur des thématiques liées au monde associatif : "Quels financements européens pour mon association", "Les essentiels de la comptabilité associative", "Les responsabilités des dirigeants associatifs", "Les bases de la communication associative" etc. En 2020, les "Rendez-vous des bénévoles associatifs" ont mobilisé 60 séances réparties sur 47 communes, soit plus de 530 participants, et 406 associations représentées.

---

**889**

clubs accompagnés  
pour un montant de 2,5 M€

**210**

association aidées au titre  
du fonds COVID

**170**

associations subventionnées  
au titre de la Vie Associative

---

## Un nouveau centre sportif et culturel CAP33

Chaque été, CAP33 invite les Girondines et Girondins qui ne partent pas en vacances à découvrir des pratiques sportives, culturelles ou artistiques. Le Département propose des dispositifs adaptés à tous partout sur le territoire. Les centres CAP33, répartis dans différentes communes du Département, accueillent chaque année plus de 190 000 participants. De juillet à août, ces lieux proposent près de 80 disciplines sous toutes les formes : sport collectif, nautique, de raquette, de sable, de remise en forme ou encore des activités artistiques, culturelles et liées à la découverte de l'environnement. Les animations proposées par le dispositif CAP33 sont accessibles à partir de 15 ans et peuvent se pratiquer en famille. Les plus jeunes ne sont pas mis de côté puisque 10 centres proposent également un CAP33 Juniors réservé aux 8-14 ans non accompagnés.

Pour cette édition 2020, le 29<sup>e</sup> centre CAP33 a ouvert ses portes à Bègles. Les activités sportives et de loisirs sont proposées par les éducateurs sportifs de la ville. De l'aquagym au Hip-Hop, en passant par la course d'orientation, les activités sont gratuites.

3 formules disponibles au menu de CAP33 : les découvertes gratuites, pour pratiquer un grand nombre de disciplines sans inscription ; les séances d'approfondissement pour s'initier ou se perfectionner ; les tournois, individuels ou par équipe, alliant sport et convivialité.

En raison de la crise sanitaire, l'édition 2020 a été aménagée avec des activités adaptées aux consignes sanitaires et dans le respect des gestes barrières. Les animations ont pu avoir lieu au sein des 29 centres sur l'ensemble de la Gironde.

## Sport et Handicap c'est possible

Le Département a lancé, en partenariat avec le Comité Départemental Olympique et Sportif de Gironde (CDOS), une semaine de journées portes ouvertes dans les clubs sportifs labellisés "Valides-Handicapés", du 12 au 18 octobre 2020. Cette action avait pour but de faire découvrir les disciplines et favoriser la pratique du sport adapté en mixité sur tout le territoire girondin.

Le Département donne ainsi corps à sa certification "Territoire 100% Inclusif" mettant l'inclusion des personnes au cœur de l'ensemble de son action publique ; ici, en encourageant les personnes en situation de handicap à pratiquer une activité sportive qui facilite l'insertion sociale et qui est aussi essentielle au bien-être.

Les 211 clubs sportifs labellisés "Valides-Handicapés" de Gironde assurent une accessibilité des lieux de pratiques sportives avec plus de 50 disciplines proposées et des équipements adaptés à des personnes en situation de handicap mental, psychique et/ou troubles du comportement, des personnes sourdes ou malentendantes.





# Les Maisons du Département des Solidarités au plus près des Girondines et des Girondins

Le Département est articulé autour de 54 Maisons des solidarités réparties dans 9 territoires, elles permettent des interventions adaptées aux besoins spécifiques des territoires. Voici quelques exemples de ce qui a été réalisé dans les Maisons des solidarités en 2020.



## Une convention entre la Ville d'Audenge et la Maison du Département des solidarités du Bassin

La Convention Territoriale d'Exercice concerté des Compétences (CTEC), permet de mettre en place un travail collaboratif entre collectivités locales, et une complémentarité des actions selon les spécificités locales. En 2020, une convention a été mise en œuvre entre le Centre communal d'action sociale (CCAS) de la Ville d'Audenge et la Maison du Département des solidarités du Bassin. Différentes rencontres et échanges ont eu lieu, associant les agents et le médecin responsable de la santé et de la protection maternelle et infantile. Ce travail a permis de présenter les missions des deux institutions et d'élaborer une complémentarité des modalités d'intervention afin d'échanger sur les projets et les perspectives. L'immersion d'un agent d'accueil du CCAS au sein de l'équipe de secrétariat de la Maison du Département des solidarités a été organisée en 2021.

## Une action « starter » pour les allocataires du RSA

### ► Bordeaux

Une action "starter" a été mise en place à destination des nouveaux allocataires du RSA afin de faire évoluer les modalités d'accueil. Démarrée en novembre 2020 à la Maison du Département des solidarités de Bordeaux et assurée par 5 chargés d'insertion, elle s'inscrit dans l'engagement pris par le Département pour lutter contre la pauvreté. L'objectif est de prendre en charge les allocataires du RSA, dans un délai de 15 jours maximum après leur entrée dans le dispositif, d'améliorer le niveau et la qualité de service attendu tout en poursuivant l'approche participative des personnes. Il s'agira également de suivre de près

l'évolution de cette activité pour renforcer la fluidité des parcours des allocataires.

## Duo Day's ► Graves

La Journée des DUO DAYS s'est déroulée le Jeudi 19 novembre 2020. Le dispositif mis en œuvre dans différents services du Département permet la création de duos entre agents volontaires et personnes en situation de handicap qui recherchent un emploi ou travaillent dans des établissements adaptés. La Maison du Département des solidarités des Graves a participé à cette action avec pour objectifs : la sensibilisation des équipes au handicap, la découverte de qualités et compétences professionnelles, permettre à la personne en situation de handicap de découvrir un métier et faire valoir les compétences et amorcer un parcours professionnel. Une personne a été accueillie au sein de l'équipe administrative de la Maison du Département des solidarités des Graves et a pu former un duo avec une secrétaire médico-sociale pour une immersion dans son quotidien, son métier et son environnement de travail. Une journée enrichissante, qui a permis de créer du lien social et professionnel.

## Des frigos partagés

### ► Haute Gironde

Une convention de partenariat a été conclue entre la Maison du Département des solidarités et la commune de Saint-André-de-Cubzac pour l'installation de frigos partagés.

La démarche consiste à mettre à disposition des frigos en libre-service. Ces frigos, gratuits et accessibles à tous 24h / 24, sont au départ alimentés par les cuisines scolaires d'écoles de Saint-André-de-Cubzac, avec 20% de produits issus de l'agriculture biologique et 65% de produits locaux. Le Département a mis à disposition une parcelle de terrain et réalisé les travaux nécessaires permettant l'installation d'un frigo partagé. Le meuble frigorifique est disposé sur un espace d'activité extérieur, permettant un accès libre à toutes personnes pour déposer et / ou retirer des denrées alimentaires. La démarche frigo partagé est promue, auprès des habitantes et habitants afin de créer une dynamique citoyenne dans le quartier autour du dispositif.

## Des formations pour les demandeurs d'emploi

### ► Portes du Médoc

La Maison du Département des solidarités des Portes du Médoc souhaite mieux prendre en compte les compétences des demandeurs d'emploi allocataires du RSA. Pour cela, le projet chantier formation insertion permet à des personnes bénéficiaires du RSA, en situation d'exclusion sociale et professionnelle, de bénéficier d'un accès à la formation et d'un accompagnement socioprofessionnel adapté. En 2020, l'objectif était de former des demandeurs d'emploi aux métiers de l'aide à domicile avec l'organisme de formation Form'Aqui. Le recours à l'approche théâtrale a permis de travailler sur la posture professionnelle, la confiance en soi et le savoir être. 13 personnes ont bénéficié du dispositif avec des sorties positives vers l'emploi, préparant la certification professionnelle assistant de vie aux familles.

## Des formations COVID

### ► Sud Gironde

Durant le premier confinement, l'équipe autonomie de la Maison du Département des solidarités du Sud Gironde et les services d'aide et d'accompagnement à domicile (SAAD) du territoire ont mis en évidence un besoin de formation des professionnels pour continuer à intervenir au domicile de personnes fragiles. La crainte des professionnels était d'être vecteurs du virus et de contaminer les bénéficiaires, mais également, d'être contaminés par ces derniers. Les structures employeuses ne pouvaient par ailleurs pas se résoudre à mettre un terme à leurs prestations, le risque étant de mettre en danger les bénéficiaires.

Le Docteur, médecin responsable territorial autonomie, a alors proposé d'assurer en binôme avec une infirmière coordinatrice de Sudgimad un module de formation pilote aux professionnels des SAAD membres du Contrat pluriannuel d'objectifs et de moyens (CPOM), pour qu'ils puissent appliquer des protocoles d'intervention adaptés dans le cadre de la crise sanitaire. Une quinzaine de salariés ont ainsi été formés dès le premier confinement. La démarche s'est poursuivie par la suite et sera également mise en œuvre en 2021, au profit d'un plus grand nombre de professionnels.



# Nature

La lutte contre le réchauffement climatique ne cesse de réveiller et bousculer les consciences. Depuis de nombreuses années déjà, le Département met en œuvre une ambitieuse politique de protection et de mise en valeur de l'environnement. Sa stratégie de résilience conforte cet engagement. Espaces Naturels Sensibles, gestion de la ressource en eau, valorisation du patrimoine environnemental, permettent la mobilisation de toutes et tous, élus et agents de la collectivité.

# Domaines du Département

**Missions : contribuer à l'essor des pratiques sportives de plein air artistiques et culturelles et à la croissance du tourisme en conjuguant cela avec la préservation de l'environnement, apporter un site ressources au service des acteurs du territoire.**



Projet soutenu par l'Europe

## Nodris, un projet agricole, culturel et solidaire

Nodris est né de la volonté du Département de la Gironde d'implanter au cœur du Médoc un projet mixte, tourné vers le territoire et ses habitants. Engagé depuis 2 ans pour construire un territoire résilient, notamment face aux changements climatiques, le Département a franchi une nouvelle étape et accueille à Nodris de multiples activités déployées sur 43 hectares.

► **Un volet agricole** appuyé sur un appel à projet mettant à la disposition de professionnels 8 hectares de terrain. Ces parcelles ont été attribuées à un maraîcher, une éleveuse caprine et un éleveur de poules pondeuses. Leur installation débutera en 2021. Un rucher départemental est également installé sur la parcelle, sans objectif de production, il accompagne et favorise la biodiversité du domaine.

► **Un volet culturel** structurant et fédérateur, proposant à terme espaces de travail, rencontres, ateliers et résidences pour les artistes et associations ; le parc de matériel de l'iddac pour les professionnels de la culture et le relais de biblio.gironde pour les professionnels des bibliothèques du Médoc ; des événements de grandes et petites jauges pour tous les publics et une aire de grand festival.

► Dans chacune de ses activités, le Domaine départemental de Nodris s'attache à donner au site sa pleine **dimension solidaire** en intégrant l'ensemble des publics accompagnés par les partenaires du champ social à ses propositions. En 2020 et 2021, le domaine de Nodris a pu ainsi accueillir les répétitions de l'Orchestre des jeunes musiciens de DEMOS.

L'ambition du projet s'appuie sur un vaste programme d'aménagements engagé par le Département de la Gironde en 2020, pour quatre ans. Les projets continuent de s'inventer et de se construire au fur et à mesure avec l'ensemble des partenaires, dans un souci permanent de coopération avec les acteurs du territoire.



## Des jeux de pleine nature dans les domaines de loisirs

Les domaines de loisirs d'Hostens et Blasimon connus pour leurs richesses environnementales, proposent de multiples activités sportives et de loisirs, qui se sont renforcées au fil des années. En 2020, deux nouveaux jeux de pleine nature ont vu le jour dans ces espaces hors du commun.

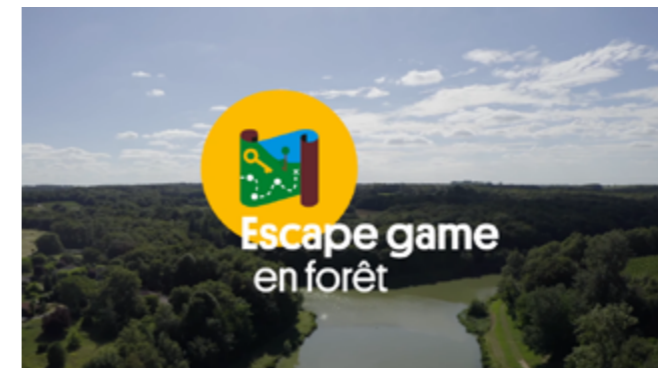
### Very Bad Trip à Hostens

Situé à 45 km au sud de Bordeaux, le domaine de loisirs d'Hostens est un véritable lieu de découverte de la pratique sportive de nature. En pleine forêt des Landes girondines, il offre un espace naturel de 750 hectares comprenant 5 lacs dont un est réservé aux activités nautiques et à la baignade. Parmi les nombreux jeux de loisirs disponibles, un nouveau est proposé au public : "Very Bad Trip".

Le jeu se déroule sur le domaine d'Hostens après une soirée d'enterrement de vie de garçon ou de jeune fille. L'intrigue tourne autour des alliances disparues quelques heures avant le mariage. Les énigmes sont à destination d'un public adulte.

### Le secret des moines à Blasimon

Au cœur de l'Entre-deux-Mers, à 50 km à l'est de Bordeaux, le domaine de loisirs de Blasimon offre un environnement vallonné et boisé pour les amoureux de la nature. Cet espace naturel de 50 hectares comprend un lac de 7 hectares dont une partie est réservée à la baignade, l'autre à la pêche et aux activités nautiques. Un nouveau jeu de pleine nature a fait son apparition : "Le secret des moines". La Confrérie de l'Abbaye a vu le jour en l'an 980 à Blasimon. Soumis aux aléas du temps, cet ordre millénaire ne compte plus aujourd'hui que quelques frères. Il est à la recherche de nouveaux confrères méritants pour perpétuer ses précieux secrets. L'aventure consiste à décoder le grimoire et se confronter aux épreuves initiatiques de la confrérie afin d'accéder au secret des moines.



**24**

Espaces, Sites et Itinéraires inscrits au Plan Départemental des Espaces, Sites et Itinéraires

**100 000**

personnes accueillies à Hostens et 20 000 à Blasimon

# Espaces Naturels Sensibles et préservation de la biodiversité

**Missions : mettre en valeur et préserver le patrimoine environnemental ; sauvegarder la biodiversité girondine remarquable ; éduquer et sensibiliser à la protection de l'environnement.**

## Espaces naturels sensibles

Entre 2017 et 2020, le Département a multiplié par trois l'activité de sa politique foncière relative à sa compétence de préservation des Espaces Naturels Sensibles. À ce jour, la Gironde compte près de 20 000 hectares de Zones de Prémption d'Espaces Naturels Sensibles (ZPENS) et gère près de 4 500 hectares d'Espaces Naturels Sensibles (ENS), dont la majorité est ouverte au public pour bénéficier d'une sensibilisation et d'une éducation à l'environnement.



En 2020, le soutien technique et financier du Département a permis l'aménagement de deux parcours d'interprétation : Espace Naturel Sensible de la Vallée de l'Eau Blanche à Villenave d'Ornon et Réserve Ornithologique du Teich. Ce dispositif d'aide du Département permet d'accompagner les maîtres d'ouvrages porteurs de projets de valorisation et d'ouverture au public des espaces naturels de la Gironde.

Une concertation territoriale a également été faite pour l'aménagement et la création de parcours d'interprétation de cinq Espaces Naturels Sensibles pour l'ouverture au public : Tour du marais du Logit (Le Verdon) ; Bocage de Garonne (Cadaujac) ; Domaine de Blasimon ; Carrière de Jeandillon (Martres) ; Bois du Grand Parc (Latresne).

## Animations sur le domaine de Certes et Graveyron

Le domaine de Certes et Graveyron, propriété du Conservatoire du littoral et géré par le Département, est un espace naturel unique de 530 hectares au cœur du Bassin d'Arcachon, sur les communes d'Audenge et de Lanton. En 2020, année marquée par de longs épisodes de confinement, les trésors de nature girondins ont été des lieux investis par le grand public. 360 animations ont été proposées à la carte et à la demande par les guides naturalistes, dans le respect des normes sanitaires.

1 650 participants ont été au rendez-vous, plus que jamais désireux de ces moments de découverte et de reconnexion au vivant. Une adaptation permanente a été faite par les équipes du Département pour accompagner le public et ainsi poursuivre les missions d'éducation à l'environnement.



Mot du vice-président

**Jean TOUZEAU**

Vice-président chargé de la valorisation du patrimoine environnemental et touristique.

Si nous voulons bâtir une société résiliente, soucieuse de valoriser nos atouts locaux et les initiatives des Girondines et des Girondins, gageons que la nature nous montre la voie. Au Département, avec nos politiques de protection et de valorisation de notre patrimoine environnemental, nous nous employons jour après jour à relever ce défi.

**#ENS #preservation #transmission**

## 1<sup>er</sup> Département à s'engager avec un particulier pour la biodiversité

La Gironde a été le premier Département de France à signer un contrat d'ORE (Obligation Réelle Environnementale). Jacques-Eloi Duffau apprend que des arbres vont être abattus sur un espace naturel remarquable à Aubiach. Amoureux et fervent défenseur de la nature, il décide, alors qu'il n'habite pas à Aubiach, de racheter la parcelle et de signer un contrat d'ORE avec le Département de la Gironde pour sanctuariser au moins pendant 99 ans cette réserve remarquable pour sa biodiversité.

### L'ORE, un contrat pour contribuer activement à la protection de l'environnement

Cet outil juridique récent, inscrit dans la loi pour la reconquête de la biodiversité du 8 août 2016, permet à toutes les Girondines et tous les Girondins possédant un bien de haute qualité environnementale de participer à la préservation de la biodiversité. Il permet aussi de garantir durablement une vocation écologique à son patrimoine même en cas de changement de propriétaire (tout au long de la durée prévue au sein du contrat).

Par la signature de ce contrat, dont la durée peut aller jusqu'à 99 ans, les propriétaires privés s'engagent à respecter une série de mesures protectrices de leurs parcelles comme par exemple : aucune utilisation de produit phytosanitaire ou fertilisant, pas de circulation de véhicule motorisé ou de deux roues, pas d'atteinte au réseau hydrographique ou aux végétations en place, pas de plantation, mise à disposition de ces parcelles pour l'accueil du public dans un objectif de sensibilisation à la biodiversité...

En contrepartie, le Département classe les parcelles en Espaces Naturels Sensibles (ENS) locaux et les intègre au réseau des ENS girondins, dont il assure la gestion. Ce classement permet au propriétaire de bénéficier d'une assistance technique et/ou financière pour des actions de maintien, conservation, gestion ou de restauration d'éléments de biodiversité : en protégeant certaines espèces de faune ou de flore (haies, arbres, bosquets, plan d'eau, zones humides, nappes phréatiques...). Il intègre également la préservation des constructions abritant des éléments de biodiversité comme les greniers et les murets...

**50**

espaces naturels sensibles gérés sur 4 500 hectares

**890**

hectares créés en ZPENS (Zone de Prémption des espaces naturels sensibles)

**3 700**

jeunes sensibilisés aux enjeux liés à la protection de l'environnement

# Eau et sécurité sanitaire

**Missions : préserver la qualité de la ressource en eau ; poursuivre la politique de prévention des risques naturels ; assurer la sécurité sanitaire des Girondines et des Girondins.**

## Assistance technique territoriale : eau, assainissement, inondations et risques majeurs

Le Département, sur les territoires, apporte une assistance à l'ingénierie technique des services publics de l'eau potable et de l'assainissement, avec des études de diagnostic et des aides financières aux particuliers pour la réhabilitation des installations privées d'assainissement non collectif. 95 dossiers ont été retenus en 2020 pour 123 demandes. 70 dossiers avaient été retenus en 2019.

Suite à des cumuls de pluies inhabituels, les 10 et 11 mai 2020, toute une partie de la Gironde s'est retrouvée inondée. Face à cette situation, les agents du Département, en charge de la prévention et de la gestion des risques, ont pris la mesure de ces inondations exceptionnelles

et de la situation des zones à risques pour contribuer à réduire la vulnérabilité des personnes et des biens. Plus largement, le Département est en mesure de connaître l'ensemble des risques majeurs - inondations, feux de forêt, séismes, mouvements de terrain, phénomènes littoraux, risques industriels. Il les connaît, les visualise par cartographie et mesure la sensibilité de ses bâtiments, routes, espaces naturels sensibles (ENS) et zones de loisirs. Indispensable pour prévoir de nouveaux projets ou constructions départementales, l'outil de connaissance des risques peut être consulté par chaque direction interne auprès du service chargé de la politique du risque.

**350 000**  
résultats d'analyses par an pour le LDA33

**21**  
stations de mesures qualité sur le suivi physico-chimique et 12 points sur le suivi des polluants

**18**  
dossiers traités par la Commission départementale d'aménagement commercial

**69**  
dossiers traités par le Conseil départemental de l'environnement et des risques sanitaires et technologiques.

## Sécurité sanitaire, le Laboratoire en action

La cinquantaine d'agents du Laboratoire Départemental d'Analyses (LDA33) intervient dans les domaines de l'hygiène alimentaire, l'hydrologie et l'environnement, la santé animale et végétale. Il produit 350 000 résultats par an.

Durant la crise sanitaire, le laboratoire a décliné un Plan de Continuité d'Activités spécifique (PCA) pour garantir des missions au service de l'Agence Régionale de Santé, la Direction Départementale de la Protection de Populations, les collectivités et services du Département. En outre, le laboratoire a produit du gel hydroalcoolique et un Arrêté Préfectoral a été signé pour qu'il intervienne en renfort technique et logistique, auprès de la plateforme du laboratoire du CHU de Bordeaux.



Mot du vice-président

**Alain RENARD**

Vice-président chargé de la préservation de l'environnement, de la gestion des risques et des ressources et des infrastructures routières.

L'habitant est concerné en matière d'eau par plusieurs approches territoriales : où il habite, où il travaille, où sont ses loisirs, où est produite la nourriture qu'il consomme. Par là même, c'est à l'échelle de la Gironde que s'établit la synthèse de ces politiques.

**#CLIN #transparence #securite**

## Aménag'Eau, la place de l'eau dans l'aménagement du territoire

Phase 2 d'Aménag'Eau, en 2020 un plan d'actions autour de quatre axes a été élaboré pour une mise en œuvre entre 2020 et 2026. Il s'agit de mener un accompagnement technique et méthodologique pour une meilleure intégration des enjeux liés à l'eau ; de proposer un programme de formation adapté aux besoins des différents acteurs. Un plan de communication a été élaboré pour faire connaître Aménag'Eau et favoriser le transfert de compétences et le partage d'informations. Enfin a été bâti un référentiel d'évaluation afin de suivre les effets de la démarche sur les pratiques opérationnelles et sur l'environnement.

En 2020, près de 40 % du temps passé de la mission ont été consacrés à l'accompagnement technique et méthodologique avec production d'avis sur les dossiers présentés en commissions départementales, sur les projets de SCoT et PLUi, ainsi que des notes sur les enjeux du SAGE Estuaire de la Gironde et milieux associés dans les documents d'urbanisme.

La mission liée à Aménag'Eau est soutenue financièrement par l'Agence de l'eau Adour Garonne.

## Eau potable, un Schéma stratégique départemental

Après s'être déclaré maître d'ouvrage d'un schéma stratégique départemental de l'eau aux horizons 2030 et 2050, le Département a lancé officiellement la démarche le 18 février 2020. Tout au long de l'année, les phases de cadrage méthodologique, d'état des lieux et de diagnostic ont été élaborées par l'équipe projet et les prestataires.

Conscient que le schéma ne peut se réaliser qu'en associant l'ensemble des acteurs le plus étroitement possible à la réflexion, des réunions territoriales appelées conseils territoriaux sur l'eau potable (COTEAUP) se sont tenues en fin d'année 2020 pour présenter, partager l'état des lieux et consolider le diagnostic.

A partir de cet état des lieux partagé, l'exercice prospectif va pouvoir être lancé pour contribuer à la résilience de la Gironde en matière de gestion de la ressource en eau et de solidarité territoriale dans la distribution de l'eau potable tout en assurant son accès à un juste prix.

Le Schéma est financé par l'Agence de l'eau Adour Garonne.

# Transition et précarité énergétiques

**Missions : faire acte d'exemplarité, soutenir les collectivités dans leur stratégie de transition énergétique, œuvrer contre la précarité énergétique et donner sens au pouvoir d'agir ensemble.**

## Un objectif fort : la neutralité carbone en 2050

Le plan d'actions proposé pour la période 2020-2023 va au-delà des exigences réglementaires, puisqu'il s'appuie sur la définition d'une stratégie départementale de neutralité carbone en 2050. Il s'agit de réduire de 75 % les émissions de gaz à effet de serre par rapport à 2017. Pour les 25 % d'émissions incompressibles, il met en place un mécanisme de compensation, par des actions de séquestration du carbone. Pour amorcer cette stratégie à 2050, un plan d'actions a été lancé en 2020 pour trois années. Ce plan d'actions s'appliquera en particulier aux politiques patrimoniales (bâtiments administratifs, techniques, socio-médicaux, d'enseignement), aux plans mobilité de l'administration et des collèges (déplacements professionnels, domicile-travail, usagers), aux politiques d'achat et d'investissement (restauration, construction et rénovation de bâtiments bas-carbone) et à la diffusion d'une culture interne de sobriété des comportements.

### Zoom sur la séquestration carbone

Atteindre la Neutralité Carbone implique de ne pas émettre davantage que ce que l'on peut absorber. Il faut donc augmenter la capacité d'absorption des puits naturels, type sols, zones humides, forêts, pour compenser les dernières émissions dites incompressibles, en protégeant plus d'espaces naturels. En 2017, le Département de la Gironde avait une empreinte Carbone de 118 ktCO<sub>2</sub>e. La partie séquestration du territoire atteint -4,3 ktCO<sub>2</sub>e/an ce qui représente une séquestration de 4 % des émissions.

Cette politique de séquestration est complémentaire de la démarche Connaitre – Éviter – Réduire – Compenser – Accompagner (CERCA), qui vise à limiter l'impact des projets d'investissement départementaux sur la biodiversité et les milieux naturels. Le Département protège aujourd'hui près de 20 000 hectares en zone de préemption d'espaces naturels sensibles. Son objectif est d'augmenter sensiblement ces espaces préservés pour lutter contre l'urbanisation, préserver les enjeux écologiques avec les territoires et augmenter la capacité de séquestration de CO<sub>2</sub> du territoire. Plus de 2 000 hectares supplémentaires ont été protégés en 3 ans.

---

## 711

**ménages accompagnés pour une sortie durable de la précarité énergétique via le SLIME 33**

## 35 000 m<sup>2</sup>

**de combles perdus des bâtiments publics ont bénéficié d'une isolation dans le cadre de l'opération COCON 33 (195 bâtiments, 62 collectivités, 500 000 € de travaux)**

---

## SLIME 33, 711 ménages accompagnés

Le Département propose, avec son dispositif SLIME 33, de repérer et accompagner les propriétaires et locataires en situation de précarité énergétique. Le SLIME 33 a été opérationnel depuis le 1<sup>er</sup> janvier 2020 sur tout le territoire girondin hors Métropole (Bordeaux Métropole animant sur son territoire son propre SLIME intitulé "Mon énergie Bordeaux Métropole").

Ce service public a été d'autant plus utile en 2020 du fait de la crise sanitaire et de confinements en période froide, confinements vécus comme une double peine pour des ménages vivant dans des logements très difficiles à chauffer et souvent indécents.

Malgré la crise sanitaire **le SLIME 33 a pu accompagner 711 ménages en 2020** vers les solutions les plus adaptées à leur situation : médiation avec le propriétaire bailleur, aides de l'Agence Nationale de l'Habitat, remplacement électroménager vétuste et énergivore avec la Fondation Abbé Pierre, Auto-Réhabilitation Accompagnée et petits travaux avec les Compagnons Bâisseurs...

## Accompagner vers les énergies thermiques renouvelables (COT EnR)

Qu'il s'agisse de projets de production de chauffage, d'eau chaude sanitaire, de rafraîchissement ou de toute autre production thermique, le Département de la Gironde propose le Contrat de développement territorial des énergies thermiques renouvelables de la Gironde, contractualisé avec l'Agence de l'Environnement et de la Maîtrise de l'Énergie (ADEME).

Le dispositif accompagne les collectivités, les entreprises, les bailleurs sociaux ou les établissements médico-sociaux dans leur projet. Il permet de bénéficier d'une ingénierie technique et financière personnalisée, de conseils, d'une aide au financement, mais aussi d'un réseau de partenaires.

Les technologies envisageables sont le bois énergie, l'énergie solaire thermique, la géothermie, et la récupération de la chaleur fatale. Elles permettent d'améliorer la performance environnementale des bâtiments et de réduire la dépendance aux énergies fossiles. 84 projets ont été inscrits au contrat de développement des énergies thermiques renouvelables, 11 installations ont été réceptionnées pour un total de 10,7 GWh d'EnR produite par an, et 17 installations produiront 12 GWh d'EnR par an, soit 50% de l'objectif (24 GWh).

## Le SDIS

Cette année encore, le Service Départemental d'Incendie et de Secours (SDIS) de la Gironde a dû faire face à une sollicitation importante et ce, dans un contexte sanitaire inédit. En tant qu'établissement public départemental, le SDIS a pour vocation d'assurer la protection des personnes et des biens contre tous les types d'accidents, de sinistres et de catastrophes. En 2020, 124 308 interventions ont été réalisées par les sapeurs-pompier.

L'activité de secours à personne reste prépondérante avec 99 787 opérations, représentant 80,3 % de l'activité totale. 7 618 incendies ont été combattus dont 448 feux de forêts (1 199 ha de superficie brûlée). Les sapeurs-pompier de la Gironde sont intervenus pour 5 560 accidents de la circulation.



# Ressources

L'année 2020 et son climat tout particulier ont mis en relief la gestion du Département, une nouvelle fois reconnue pour être, à la fois, raisonnée et pleinement maîtrisée. L'institution départementale a ainsi veillé à une territorialisation toujours plus forte du travail de ses agents, dans la continuité d'une lutte contre toute forme de gaspillage. Objectifs conjugués qui ont été menés dans le respect de l'Agenda 21 et dans un souci d'offrir aux équipes de meilleures conditions de travail.

# Résilience

**Missions : construire une stratégie girondine d'anticipation et d'adaptation urgente aux changements environnementaux et sociétaux, impliquant la collectivité, ses partenaires, les acteurs locaux, ainsi que les citoyens dans sa co-construction.**

## 1<sup>er</sup> budget participatif du Département de la Gironde

Afin de mieux répondre aux enjeux environnementaux et sociaux, face à la mobilisation sans précédent de la jeunesse, et pour réagir à la crise sanitaire, le Département a lancé le premier budget participatif des Girondines et Girondins. 700 000 € ont été investis pour réaliser les projets des 11-30 ans qui agissent pour les solidarités et l'environnement en Gironde.

Une première phase de co-construction avec les Girondines et Girondins a été lancée fin 2019 afin de définir certains aspects du règlement de fonctionnement du budget participatif. Plus de 200 idées ont été déposées par les jeunes jusqu'en juillet 2020. À la hauteur des enjeux écologiques et solidaires, le 1<sup>er</sup> budget participatif du Département de la Gironde a été un franc succès, réunissant 32 034 votes. 82 projets

ont été ouverts au vote pendant tout le mois de novembre, avec une participation possible pour toutes les Girondines et Girondins, sans condition d'âge ou de nationalité.

16 projets environnement et biodiversité, 11 projets jeunesse et citoyenneté, 9 projets de solidarités humaines, 8 projets de solidarités territoriales et 8 projets alimentation sont financés par le 1<sup>er</sup> budget participatif du Département de la Gironde et réalisés à partir de début 2021 et dans un délai de deux ans.

Parmi les 52 projets lauréats, la première place dans le classement a été attribuée au projet écologique "La route du plastique : nettoyons les littoraux".



## Un panel citoyen girondin s'engage

Comment agir ensemble dès maintenant face aux changements environnementaux et sociétaux ? Voilà le défi du panel citoyen girondin lancé en décembre 2019, composé de 39 Girondines et Girondins.

L'objectif était de nourrir la réflexion concernant les pistes d'actions départementales à mettre en œuvre pour accompagner le processus de prise de conscience et d'adaptation aux changements sociétaux et climatiques. Lors des premières rencontres et après une séance électrochoc qui est revenue sur les possibles risques d'effondrement de nos sociétés, le panel girondin a rebondi sur les solutions en imaginant la Gironde de 2030. Pour cela il s'est organisé en groupes de travail, accompagnés par des facilitatrices et facilitateurs du Département, et a demandé la contribution de personnes ressources.

Les thématiques prioritaires ont fait l'objet de groupes de travail durant les séances et d'interventions d'experts qui ont été sélectionnés par les participants. Le panel a rédigé un avis lors de la dernière session de travail qui a été présenté à l'assemblée départementale lors d'une séance plénière, le 16 novembre 2020.

Parmi les axes de réflexion prioritaires retenus, six thèmes de transformations sociétales et environnementales se sont dégagés :

- **Alimentation** : des actions concrètes doivent être mises en œuvre pour se nourrir de façon saine et durable comme l'arrêt immédiat des pesticides.
- **Déchets** : rendre la Gironde propre, diminuer les déchets en mettant en œuvre des actions concrètes, pour créer un cercle vertueux de la consommation.
- **Eau** : utiliser au mieux les diverses ressources en eau sur le territoire et irriguer les bons usages.
- **Habitat** : réfléchir à une nouvelle façon de se loger, car c'est un droit qui doit être équitable, accessible et adapté.
- **Mobilités** : agir maintenant pour une meilleure qualité de vie pour toutes et tous.
- **Entraide** : réduire les inégalités et répondre aux enjeux sociétaux et environnementaux avec la solidarité



**24**

actions phares de résilience pour 2020 suivies et mises en œuvre, 19 défis de transformation à l'horizon 2030

**39**

citoyens mobilisés dans le panel citoyen et 108 propositions suivies

**32 034**

votes pour 52 projets de jeunes Girondines et Girondins lauréats du budget participatif



# Ressources durables

**Missions : en externe et en interne, mener des actions exemplaires et résilientes, une perspective de contribution aux objectifs mondiaux du développement durable ; faire face à un budget contraint pour favoriser toujours plus la transversalité en répondant aux attentes des citoyennes et citoyens de la Gironde.**

## Un stress-test canicule pour les personnes âgées

Initialement prévu comme une expérimentation sur un territoire volontaire (Maison du Département des solidarités Hauts-de-Garonne) pour anticiper et s'adapter aux stress et aux chocs causés par les changements globaux, l'idée du stress-test était alors d'imaginer un scénario catastrophe de canicule extrême, avec tous les enjeux et conséquences que cela implique notamment pour les personnes âgées ou en situation de handicap. Faire tester, vivre et expérimenter une situation de stress extrême et prototyper un plan de gestion à la hauteur des enjeux.

La crise du COVID 19 a mis en exergue l'importance de l'anticipation et de l'adaptation des populations et des politiques publiques face aux chocs et aux stress qu'une société et un territoire peuvent affronter. Pour alimenter le Stress test, des outils d'écoute et d'observation concrète ont été mis en place auprès de personnes issues du champ de l'autonomie, de l'action sociale, de l'innovation publique, des transitions et de la résilience territoriale.

L'objectif est d'apprendre de la crise inédite, voir ce qui a fonctionné, et comprendre ce qui aurait pu être mieux fait, d'alimenter la démarche du stress canicule, pour organiser un nouveau modèle d'anticipation et de gestion globale en tirant parti des événements vécus (solidarité, adaptation, agilité, changements de pratiques, etc.). Les outils utilisés sont : les chroniques d'étonnement réalisées pendant les périodes de confinement et le DELPHI, un questionnaire.

## Expérimenter sur les territoires avec les Labo'Mobiles augmentés

Le Labo'Mobile est une démarche d'appui aux collectifs d'acteurs porteurs de projets d'innovation de rupture à très haute ambition sociale, écologique et démocratique. Le bilan de la première version des Labo'mobiles a été dressé mi-2019. Les résultats, outils et méthodes ont été partagés largement.

De plus en plus de territoires et de collectifs se proposent de relever des défis radicaux : 100 % citoyen, Zéro chômeurs de longue durée, 100 % énergies renouvelables, Zéro déchet, 100 % bio, Zéro phyto, etc. Ces ambitions supposent des organisations, des relations et des manières de concevoir et d'agir radicalement différentes.

Les Labo'Mobiles s'installent en résidence sur les territoires volontaires pour les soutenir afin de prototyper leur objectif et de définir les conditions à réunir pour l'atteindre. S'inspirant des meilleures pratiques d'ici et d'ailleurs, ils mobilisent les capacités locales et invitent des nouvelles compétences pour écrire collectivement les chemins de transformation.

En 2020, afin d'approfondir encore les potentialités de transformations sociales, écologiques et démocratiques, une association inédite s'est opérée entre le Département de la Gironde, la SCOP Ellyx et le LabCom Destins pour une nouvelle version augmentée testée avec les collectifs et territoires volontaires. 14 collectifs ont été candidats et 6 ont été accompagnés dans une phase de présélection sur le dernier trimestre 2020. Les trois lauréats sont en cours d'expérimentation.

## 5<sup>e</sup> cousinade territoriale "La Gironde s'invente"

La 5<sup>e</sup> cousinade inter-réseaux "La Gironde s'invente" a eu lieu le 15 juin 2020, elle réunit une grande famille de plus de 200 collectifs engagés pour les transitions sociales, écologiques, alimentaires, pédagogiques, démocratiques, économiques... en Gironde.

Cette édition s'est organisée sur un format inédit en "archipel" en connectant des petits groupes réunis sur le territoire en présentiels (dans des jardins, des tiers espaces, au Département), et en ateliers numériques. 17 îlots en Gironde se sont connectés exceptionnellement à 14 territoires français engagés en riposte créative territoriale sous l'impulsion du laboratoire d'innovation national du CNFPT. 110 contributeurs au tableau collaboratif de préparation de la rencontre, 220 participants physiques et plus de 1 600 vues sur

les 4 temps communs de plénière en visio-conférence et en streaming ont été enregistrés.

La matinée était dédiée à des cercles d'écoute et de partages sur la nouveauté de la situation et de ce que chacune et chacun a pu en vivre et en observer. L'après-midi a consisté à questionner nos stratégies et nos actions sur différents thèmes ouverts (télétravail, résilience alimentaire, implication de la jeunesse, transformation personnelle, collective et sociétale, solutions solidaires...). Cette édition a invité à l'imagination d'un avenir nouveau, souhaitable et possible, à partir de toutes les bonnes et belles choses qui ont émergé ou se sont révélées utiles.

---

**173**  
ateliers et 2 015 participants  
pour la semaine  
de l'innovation publique  
de LaBase

**18** collèges accompagnés  
"De la graine à l'assiette"

**120** participant.e.s  
aux chroniques d'étonnement  
en confinement pendant  
8 semaines.

---

# Ressources humaines

**Missions : Adapter les moyens humains pour accompagner au mieux les Directions dans la conduite de nos politiques publiques ; développer les compétences et les savoir-faire avec une vision prospective ; renforcer les liens de proximité avec les agentes et les agents sur chaque territoire pour améliorer les conditions de travail dans leur quotidien professionnel ; participer au déploiement d'une culture commune avec une attention toute particulière sur le volet managérial.**

## Aux côtés des agents face à la crise sanitaire

Le Département s'est tenu au plus près des agents pour les informer, les protéger, les accompagner et les soutenir. Dès le début de la crise sanitaire de 2020, la Direction des ressources humaines s'est efforcée de proposer un dispositif complet d'accompagnement à la fois pour répondre :

- ▶ aux enjeux de sécurité sur les sites de travail, en proposant les équipements nécessaires, les conduites à tenir et une signalétique adaptée
- ▶ aux nouvelles modalités de travail notamment avec la mise en place du télétravail à domicile
- ▶ au soutien médical et psychologique nécessaire dans cette période troublée
- ▶ au besoin d'information : pour recevoir les consignes, partager le vécu des agents, délivrer des conseils pour mieux vivre son travail, relayer toutes les actions mises en place par les services départementaux pour assurer la continuité de leurs missions.

En parallèle, 10 Comités d'hygiène, de sécurité et des conditions de travail, ont été tenus en 2020, pour informer en amont les représentants du personnel des mesures liées à cette crise sanitaire.

Projet soutenu par l'Europe



Par ailleurs, les missions des ressources humaines ont pu être maintenues grâce à la mobilisation des équipes et à l'accélération de la dématérialisation des processus et outils :

- ▶ continuité de service assurée dans la gestion de la carrière et de la rémunération des agents départementaux,
- ▶ maintien des processus de recrutement et des jurys,
- ▶ maintien des formations dans le respect des mesures sanitaires et développement des formations à distance.

**6 914**

agents

**3 662**

jours de formations

**3 534**

agents ayant télétravaillé au moins une journée par semaine en 2020 (505 télétravailleurs en 2019)



Mot du vice-président

**Arnaud ARFEUILLE**

Vice-président chargé des ressources humaines, de la modernisation des services et du dialogue social.

Plus que jamais, au fil de l'année qui vient de s'écouler, face à une crise sanitaire sans précédent, nos agents ont fait la démonstration de leur dévouement et de leur professionnalisme. Cette présence de terrain donne tout son sens à notre vocation d'institution de proximité.

**#dialogue #echanges #modernisation**

## Déploiement du télétravail

La crise sanitaire traversée en 2020 n'a pas eu que des impacts négatifs. Elle a permis à la Direction des ressources humaines de déployer à grande échelle le télétravail à domicile. Pour l'accompagner, la direction a dû adapter les conditions de travail et la gestion du temps, prodiguer des conseils en matière d'ergonomie et d'organisation aux agents pour mieux travailler depuis chez soi, assurer la mise à disposition des informations pratiques...

Dans le même temps, une large concertation a été engagée sous forme d'un questionnaire administré à l'ensemble des agentes et agents et de groupes de travail avec les représentants du personnel. Ce travail de fond a permis de définir les modalités d'un nouveau télétravail à domicile au sein du Département, un télétravail qui sera "choisi" et non plus lié au contexte sanitaire. Il a été présenté en Assemblée plénière le 5 octobre 2020. Sa mise en œuvre débutera à l'issue de la crise sanitaire.

## Sensibilisation aux bonnes pratiques numériques

Dans le cadre de la reprise d'activité et la poursuite du télétravail au sein du Département, la communication interne a imaginé une campagne pour sensibiliser les agentes et les agents aux bonnes pratiques dans le domaine du numérique.

Cette campagne a tiré son inspiration de la toile en jouant sur le concept né de la culture web appelé "mèmes". Il s'agit de détourner de manière humoristique une image connue du grand public, en l'occurrence des œuvres d'art. Ce principe permet à chacune et chacun d'entre nous de se reconnaître et de s'identifier dans la situation représentée. En s'appuyant sur des œuvres d'art détournées, cette campagne illustre des bonnes et des mauvaises pratiques numériques observées dans notre collectivité et nous invite à réfléchir ensemble à une meilleure maîtrise de ces outils.

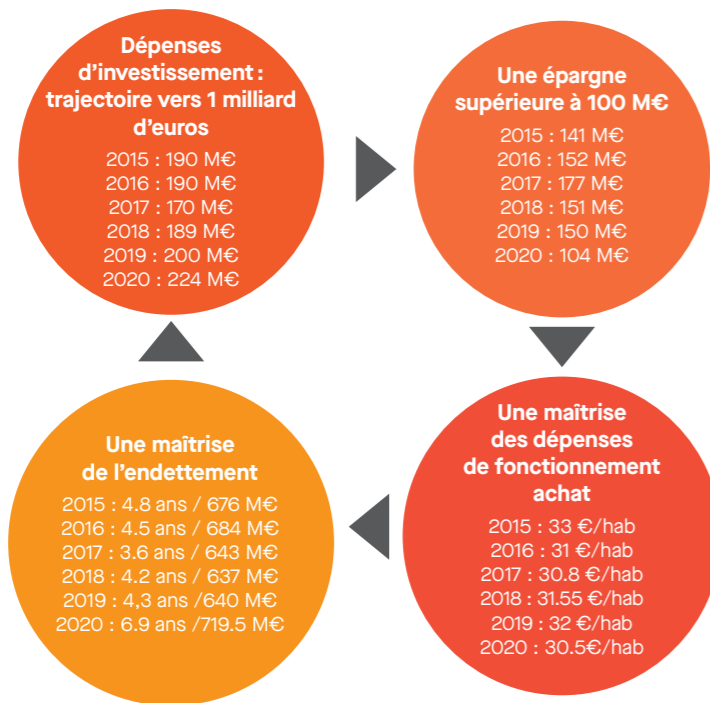


Même derrière nos écrans, restons intelligents.



# Finances

## Une stratégie financière au service des politiques publiques

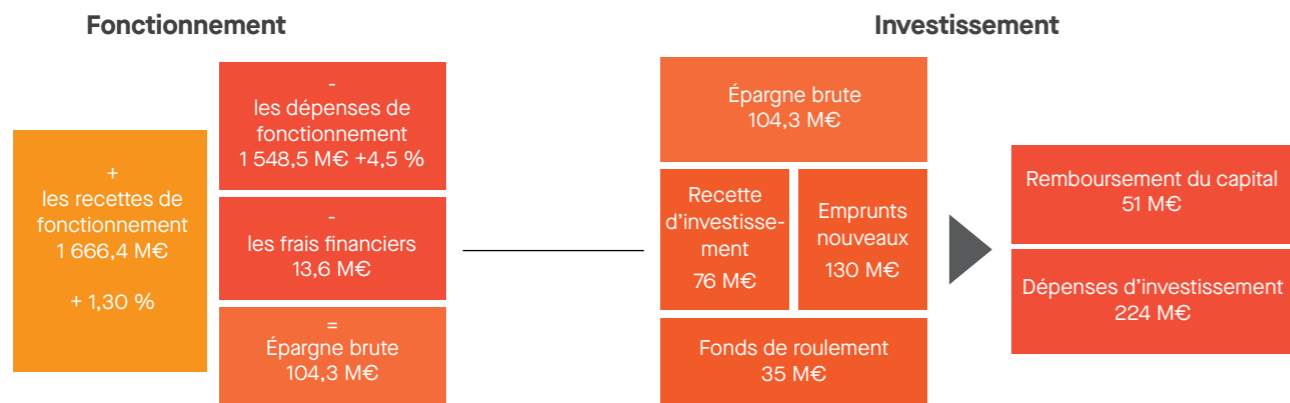


Mot du vice-président **Jean-Marie DARMIAN**  
Vice-président chargé des finances et des fonds européens.

L'année singulière que nous venons de vivre a été exigeante pour le budget de notre collectivité. Nous avons dû faire face, dans une situation de crise sanitaire persistante, pour être toujours plus solidaires mais aussi résilients. Dans la juste maîtrise de la dépense publique, nous avons tenu le cap et les résultats financiers témoignent de notre engagement sans faille.

#budget #investir #maîtriser

## Équilibre financier 2020, compte administratif

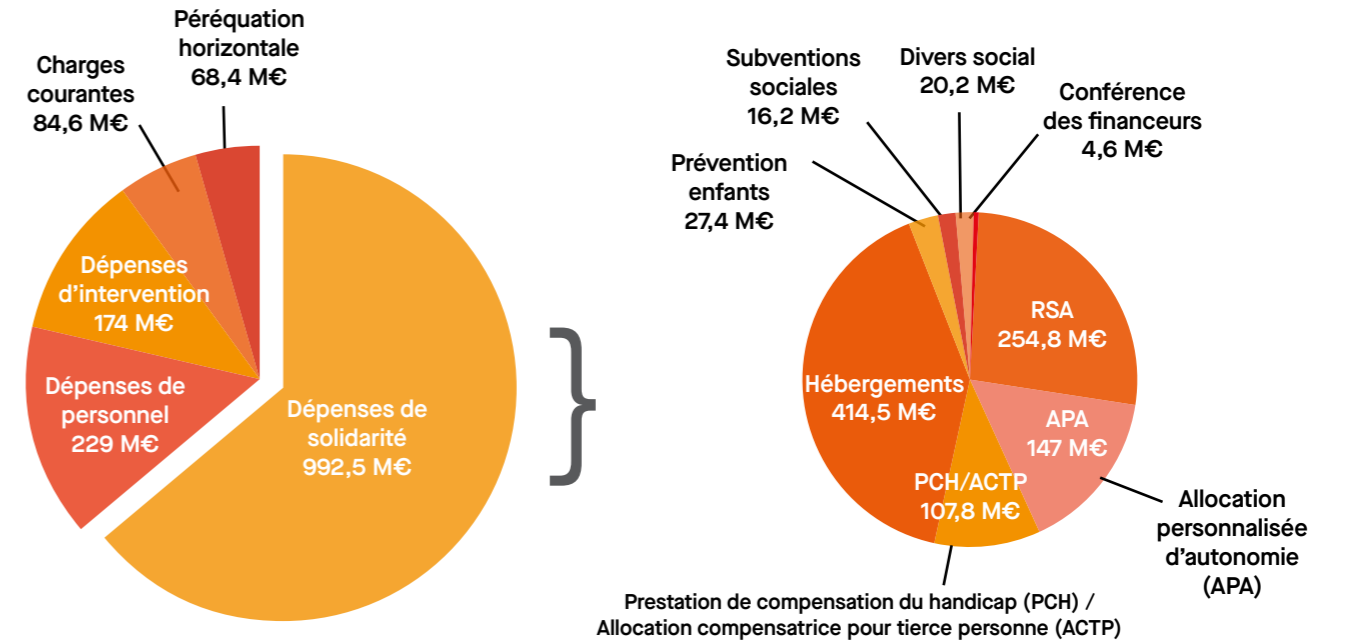


## Pacte de Cahors : le Département de la Gironde remporte une victoire juridique contre l'État

Fin décembre, le jugement du Tribunal administratif a été rendu concernant le recours du Département contre le Pacte de Cahors. Cette victoire du Département est une reconnaissance du caractère arbitraire de l'application d'un taux limitant l'évolution des dépenses de fonctionnement à

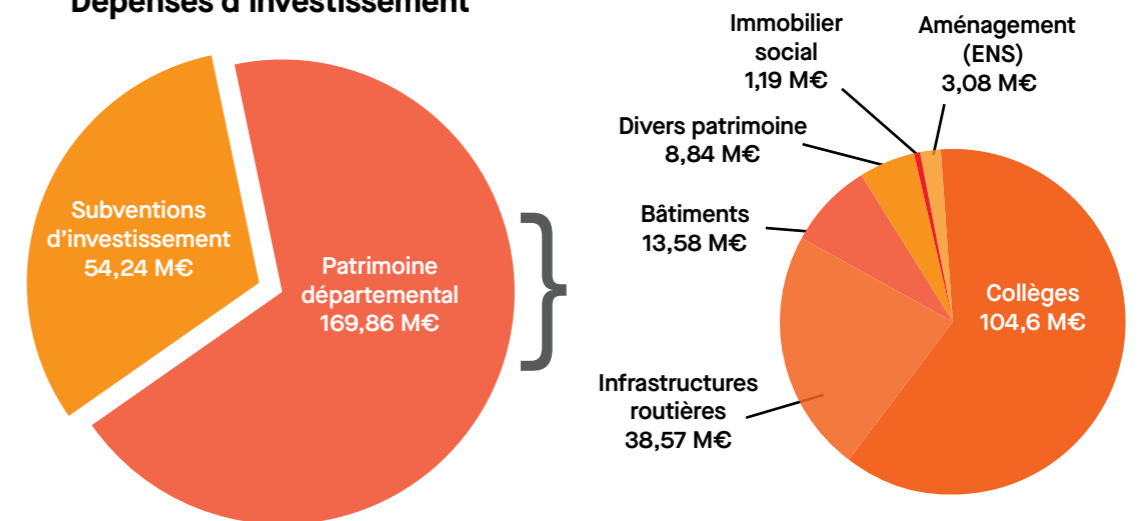
1,2%, alors que l'évolution démographique de la Gironde permettait qu'il soit établi à 1,35%. Une victoire symbolique, mais surtout pécuniaire puisque ce sont 6,1M€ que le Département a récupéré au titre de 2018 et de 2019.

## Dépenses de fonctionnement



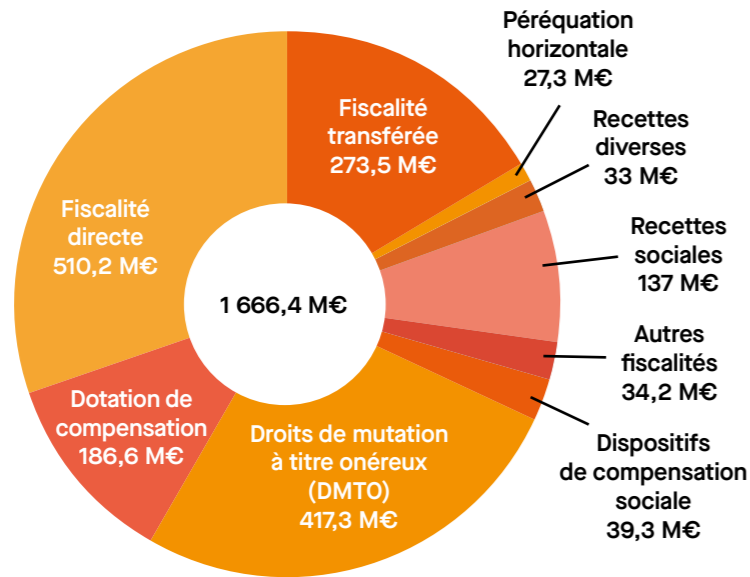
D'un montant de 1 548,5M€, les dépenses de fonctionnement hors frais financiers ont évolué de 4,6%, entre 2019 et 2020. Ces dépenses sont portées à 64% par les dépenses de solidarité qui augmentent de 4,2% en 2020 soit 40,4M€ supplémentaires.

## Dépenses d'investissement



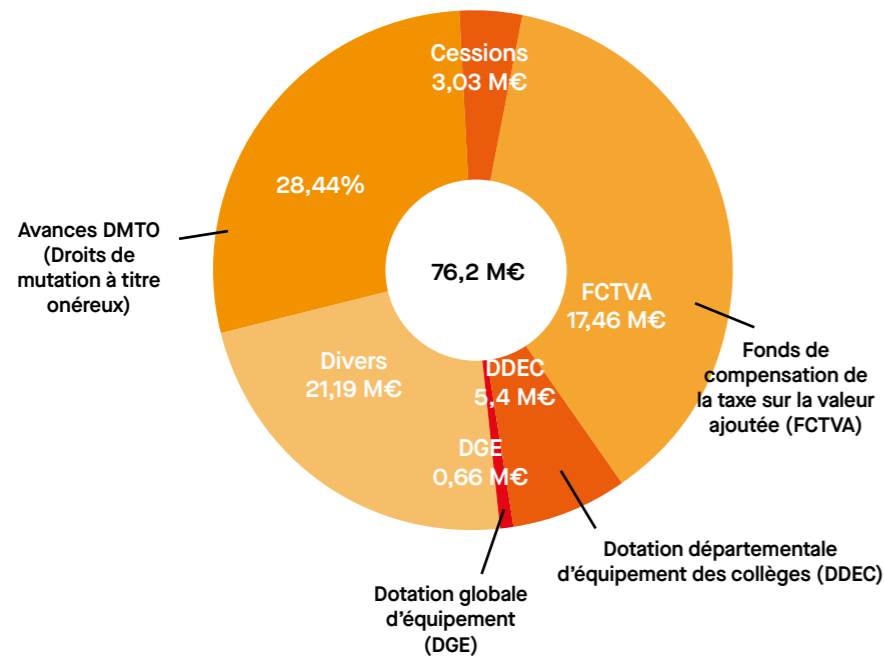
Avec 1 164 M€ réalisés depuis 2015, le Département a dépassé son objectif à savoir atteindre 1 milliard d'euros à la fin de la mandature. Ce sont 224M€ qui en 2020 ont contribué à soutenir l'économie locale, l'emploi et le développement du territoire girondin. Le Département poursuit sa politique d'acquisition, de construction et de rénovation du patrimoine départemental notamment en faveur des collèges et des infrastructures routières tout en accompagnant les territoires comme en témoignent les 54M€ versés aux communes, associations et partenaires territoriaux.

## Recettes de fonctionnement



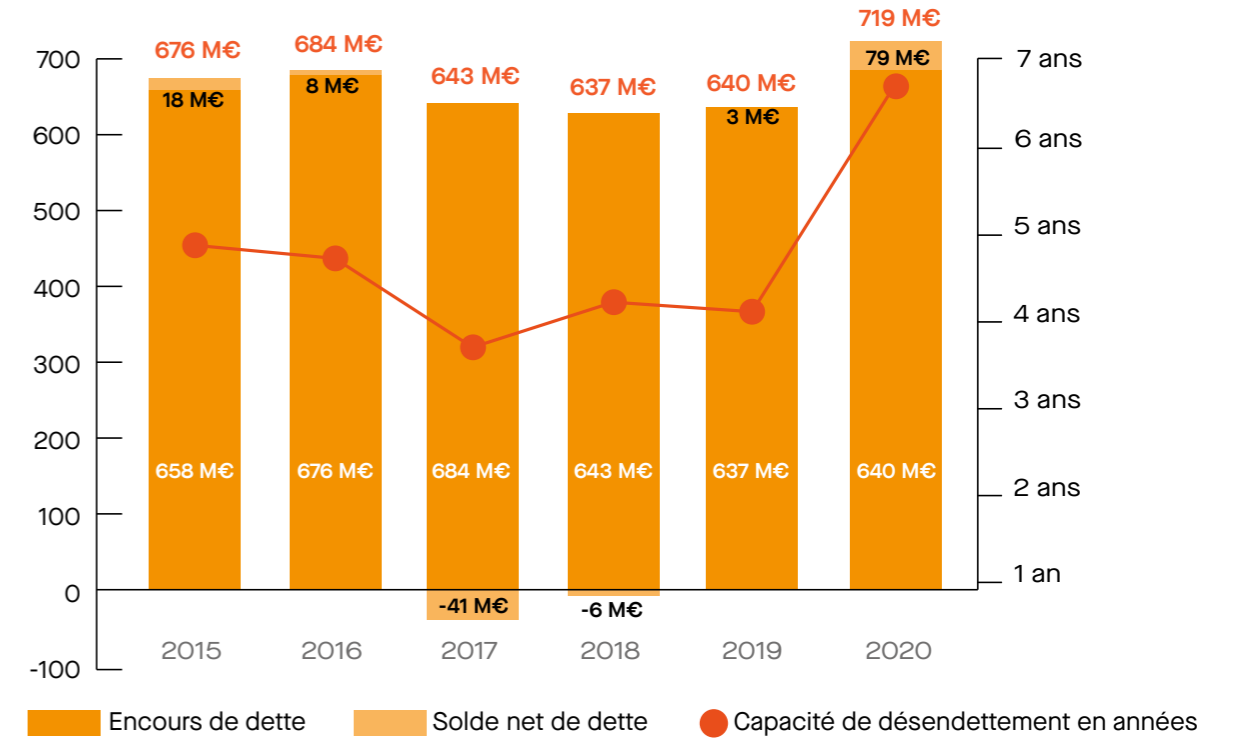
D'un montant de 1 666,4 M€, les recettes de fonctionnement (hors cessions) sont en progression de 1,3 % par rapport à 2019. Cette augmentation de 21M€ plus faible que les autres années a été impactée par la baisse des DMTO (-14M€) mais compensée par la hausse de la fiscalité directe (+14M€), de la péréquation horizontale (+10M€) et des recettes sociales (+9M€).

## Recettes d'investissement



Les recettes d'investissement propres atteignent 76,2 M€ dont 3 M€ de cessions d'immobilisation et 28,4M€ d'avances DMTO (Droits de mutation à titre onéreux). En dehors de ces montants, les recettes sont composées à plus de 50% par le Fonds de compensation de la taxe sur la valeur ajoutée (17,46 M€) et pour 21,2 M€ de recettes issues de subventions ou participations.

## Solde net de dette et capacité de désendettement



Le solde net de dette (hors budget annexe), différence entre le volume emprunté et le remboursement du capital, s'établit à +79M€, portant l'encours de dette de 640 à 719 M€. La capacité de désendettement est en augmentation à 6,9 années.

Elle traduit la capacité pour le Département de rembourser toute sa dette en un peu moins de 7 ans si toute l'épargne y était consacrée. Les intérêts de la dette s'élèvent quant à eux à 13,6 M€ en baisse de 1,8%.

## Exploration des comptes administratifs du Département

Les données des comptes administratifs sont disponibles en open data sur [girond.fr/compte-administratif](http://girond.fr/compte-administratif), car avec le vote de la loi pour une République numérique, de nouvelles obligations s'imposent aux collectivités publiques en matière de mise à disposition d'informations. Pour accompagner la mise à disposition de l'ensemble des données financières entre 2015 et 2020, les élus, la Direction des finances et la Direction des Systèmes d'information ont imaginé un outil de visualisation et d'exploration des données

des comptes administratifs qui va très loin en matière de transparence financière. Grâce à cet outil alimenté par les fichiers TOTEM, on y découvre également les mécanismes de la construction du budget de la collectivité, la différence entre une dépense de fonctionnement et une dépense d'investissement, la définition du mécanisme de péréquation verticale ou la présentation du budget par fonction (suivant la norme comptable M52).

## Département de la Gironde

1, esplanade Charles-de-Gaulle  
CS 71223  
33074 BORDEAUX CEDEX

Tél. 05 56 99 33 33

Fax : 05 56 24 93 49

mail : [gironde.fr/contact](mailto:gironde.fr/contact)

[gironde.fr](http://gironde.fr)

Suivez-nous sur les réseaux sociaux :

