

# Guide pratique de mon Département



# Sommaire

## **Mon Département m'accompagne 6**

Je vis en Gironde	7
Je suis futur ou nouveau parent	9
Je suis un·e ado, je suis parent d'un·e ado	10
Je suis une personne en situation de handicap	11
Je suis une personne âgée	11
Le Département proche de chez moi	12

## **Le Département 14**

La Gironde c'est... un département attractif	15
Un patrimoine naturel exceptionnel	16
Chaque année une grande cause départementale	17
Grande Cause 2024	17
Les 66 conseillères et conseillers départementaux	18
L'Assemblée départementale	21
Que fait le département	22
Budget	24
Pages de notes	25





# Éditorial



Notre Gironde, plus grand département de France, est une terre riche de sa diversité paysagère, culturelle et patrimoniale mais aussi des Girondines et Girondins qui en font un lieu où il fait bon vivre en commun.

Notre collectivité défend des valeurs de solidarité, d'égalité et d'hospitalité qu'elles affirment à travers la défense et le développement des services publics de proximité qui se mobilisent chaque jour pour prendre soin de chacun et construire la Gironde d'aujourd'hui et de demain : démocratique, sociale, inclusive et résiliente.

Ce guide est un panorama de tout ce que le Département, ses élu.e.s, ses agentes et agents mettent en œuvre pour vous accompagner dans les petits et grands moments de votre quotidien girondin, et agir avec toutes et tous, partout, pour « Faire Gironde » !

A handwritten signature in white ink, appearing to read 'J. Gleyze', positioned above the printed name.

**Jean-Luc GLEYZE**  
Président du Département  
de la Gironde

# Mon Département m'accompagne

# Je vis en Gironde

## Prendre soin de moi

Je me pose des questions sur ma santé. Je m'interroge sur ma sexualité... Pas d'hésitation : rendez-vous dans la **Maison du Département des Solidarités** la plus proche de chez moi. J'y serai écouté, informé et aidé gratuitement. Je peux aussi m'adresser à l'un des **Centre de santé sexuelle** de la Gironde.

[gironde.fr/maison-solidarites](http://gironde.fr/maison-solidarites)

## Me déplacer

Je me déplace en voiture et souvent tout seul. Le Département a permis d'ouvrir **des aires de covoiturage** à travers la Gironde. Voilà qui me donne envie de mieux partager mes trajets. La Gironde est le plus grand département de France... Pas étonnant qu'il y ait ici **6 380 km de routes départementales dont 400 km de pistes cyclables et 2 000 ponts et tunnels aménagés et entretenus par 630 agents du Département !**

[gironde.fr/routes](http://gironde.fr/routes)

## Me faire aider

Si mes ressources financières sont faibles, je peux demander le **Revenu de Solidarité Active (RSA)** qui est financé par mon Département. Au sein d'une des **Maisons du Département des Solidarités**, je peux aussi trouver un appui dans mes démarches d'insertion sociale et professionnelle grâce aux actions développées sur mon territoire.

[gironde.fr/insertion](http://gironde.fr/insertion)

## M'engager

Le Département **accompagne et encourage les initiatives associatives** girondines. Membre d'une association, je sais qu'avec notre équipe bénévole, nous pouvons faire des **demandes de subvention** et partager notre expérience lors de rendez-vous réguliers qui me sont proposés.

[gironde.fr/associations](http://gironde.fr/associations)



retrouvez les **Maisons du Département des Solidarités** (carte p. 13)

# 130

aires de covoiturage



le **Revenu de Solidarité Active (RSA)**

# 98999

personnes  
relevant du RSA au  
31 Décembre 2022

Le RSA,  
c'est un droit.

Le droit  
de rebondir.

Avec le RSA, le Département  
répond à vos besoins de prise d'action.  
[gironde.fr/rsa](http://gironde.fr/rsa)







Concert Scènes d'été 2021

**sortir!** 

**4 000 idées sorties culture,  
nature, sport, loisirs**  
**69 Festivals**  
**19 Spectacles en tournée**  
**150 Communes**



**245 bibliothèques  
ou médiathèques**  
**biblio.gironde**



**180 000 visites par an**  
**Archives départementales**



**Domaines de loisirs  
d'Hostens, Blasimon,  
Nodris et Maison de Grave**

## Me distraire

**362 associations à vocation culturelle et artistique** sont soutenues chaque année.

Toute l'année, je peux profiter de la beauté des espaces nature, des monuments et des sites archéologiques que le Département contribue à protéger, valoriser et conserver.

**gironde.fr/agenda**

Je souhaite emprunter des livres ou des disques, je file vers l'une des **245 bibliothèques ou médiathèques**, partenaires de **biblio.gironde**. Sur le site [biblio.gironde.fr](http://biblio.gironde.fr), j'ai accès à des documents qui m'intéressent : magazines, films... Il me suffit d'être inscrit dans l'une des bibliothèques du réseau !

**biblio.gironde.fr**

C'est aux **Archives départementales** que je fais mes recherches généalogiques et que je peux visiter des expositions passionnantes.

**archives.gironde.fr**

Aux Domaines de loisirs d'Hostens et Blasimon, je peux participer à de nombreux rendez-vous sportifs, profiter des plages, des sentiers des forêts, d'une nature préservée.

Pour des sorties nature, activités équestres, rencontres artistiques et culturelles, rendez-vous au Domaine nature Maison de Grave.

Pour profiter d'une programmation culturelle riche et variée toute l'année, je peux me rendre au Domaine de Nodris.

**gironde.fr/sport-loisirs**



# Je suis futur ou nouveau parent

## M'accompagner

Que je sois enceinte ou que je vienne d'accoucher, je peux rencontrer **un·e médecin, un·e sage-femme, un·e puéricultrice ou un·e psychologue** de l'une des **Maisons du Département des Solidarités** de la Gironde. Avant ou après la naissance de mon enfant, je peux bénéficier, avec l'autre parent, d'un **accueil ou d'un soutien personnalisé**.

Si je rencontre des difficultés affectives ou relationnelles, je peux avoir le soutien d'un professionnel dans une des **Maisons du Département des Solidarités**.

[gironde.fr/pmi](http://gironde.fr/pmi)

Si je souhaite être soutenu·e dans mon rôle de nouveau parent, je peux trouver un espace dédié à la parentalité et à l'enfance au sein des « **Bulles Girondines** ».

Ce lieu m'offre un accompagnement à l'exercice de la fonction parentale.

[gironde.fr/bulles-girondines](http://gironde.fr/bulles-girondines)

## S'occuper de nos enfants

Si je dois faire garder mon ou mes enfants, je fais appel aux **assistant·e·s maternel·le·s** que le Département agréé et forme. Si je veux adopter un enfant, c'est le Département qui étudiera ma demande et me délivrera un agrément.

[gironde.fr/modes-accueil](http://gironde.fr/modes-accueil)

[gironde.fr/adoption](http://gironde.fr/adoption)



Activités avec les enfants au sein des Bulles Girondines



retrouvez les Maisons  
du Département  
des Solidarités  
(carte p. 13)

# Je suis ado, je suis parent d'un•e ado

Le Département prend à sa charge 65% à 100% du coût du repas. Soit à minima 6€ par repas par élève.

Repas à

**3,25 €**

**1300**

agents départementaux travaillent dans les collèges

**21**

centres de santé sexuelle



## Bien vivre les années collège

Je suis élève dans l'un des **111 collèges publics** girondins. Le Département les construit, les entretient, les rénove. Un plan collège prévoit, d'ici 2026, la création de 14 nvx collèges et la réhabilitation de 10 collèges existants représentant plus d'un demi-milliard d'euros d'investissement.

Au-delà, il **subventionne les repas de la demi-pension** des élèves. Il verse une **bourse scolaire** complémentaire à celle de l'État pour les familles en précarité. Je peux me faire élire au **Conseil départemental des jeunes** et m'initier à la vie citoyenne. Je pourrais participer, en fin d'année, à la **Fête des Collégiennes et Collégiens** et y présenter les projets collectifs réalisés pendant l'année dans mon collège.

[gironde.fr/college](http://gironde.fr/college)

## Veiller à sa santé

Je me pose des questions sur la sexualité, sur ma santé ? Je peux rencontrer, en toute discrétion, des professionnels de la santé dans l'un des **21 centres de santé sexuelle** de la Gironde. Je peux aussi me rendre dans une Maison des adolescents ou un Point Accueil Écoute Jeunes.

[gironde.fr/sante-sexualite](http://gironde.fr/sante-sexualite)

## Se cultiver, se distraire

Je peux participer aux nombreuses activités culturelles et sportives proposées par le Département. De même, je pourrais assister à des rencontres sportives de haut niveau grâce au programme **Jeunes au stade**. Pendant les vacances, je peux participer à des stages multisports et à de nombreuses activités sportives (Vacances pour tous, Objectif nage, CAP33).

[gironde.fr/culture](http://gironde.fr/culture)

[gironde.fr/sport](http://gironde.fr/sport)

# Je suis une personne en situation de handicap

Je m'interroge sur mes droits de prestation de compensation du handicap (PCH), allocation aux adultes handicapés (AAH), allocation d'éducation de l'enfant handicapé (AEEH), reconnaissance de la qualité de travailleur handicapé (RQTH), carte mobilité inclusion (CMI), orientations en établissement, insertion professionnelle, etc., j'appelle le **05 56 99 66 99** ou je me rends dans l'un des **9 lieux d'accueils autonomie\*** qui existent en Gironde ou dans une **Maison du Département des Solidarités**. Mes demandes d'aides sont étudiées à la Maison départementale des personnes handicapées. Si je suis scolarisé ou étudiant, je peux bénéficier d'un transport adapté assuré par le Département.

[gironde.fr/autonomie](http://gironde.fr/autonomie)

[mdph33.fr](http://mdph33.fr)

# Je suis une personne âgée

Je m'interroge sur mes droits, j'appelle le **05 56 99 66 99** ou je me rends dans l'un des **9 points d'accueil de proximité\*** qui existent en Gironde ou dans une **Maison du Département des Solidarités**. Pour faire face à ma perte d'autonomie et faciliter mon quotidien, je peux demander **l'allocation personnalisée d'autonomie (APA)**. Elle peut financer en partie les services d'aide à domicile, mon accueil de jour, mon hébergement chez un·e accueillant·e familial agréé·e ou en établissement.

[gironde.fr/autonomie](http://gironde.fr/autonomie)

**\*Pour localiser les points d'accueil, je me connecte sur :**

[gironde.fr/contact-autonomie](http://gironde.fr/contact-autonomie)

Personnes âgées chez une accueillante familial



**Je fais ma demande MDPH en ligne !**

sur le nouveau site de la MDPH



[mdph33.fr](http://mdph33.fr)

[mdph.fr](http://mdph.fr)

[Gironde](http://gironde.fr)

**Me sentir bien entourée à la maison**

**vieillir ensemble**

Le Département vous accompagne avec l'allocation personnalisée d'autonomie.



[gironde.fr/autonomie](http://gironde.fr/autonomie)

[Gironde](http://Gironde.fr)

**Plus d'informations dans les guides pratiques pour les personnes âgées et les personnes en situation de handicap sur : [gironde.fr/autonomie](http://gironde.fr/autonomie)**

**Mes droits : 05 56 99 66 99  
9 Point d'accueil de proximité\*  
Maison du Département des Solidarités**

# Le Département proche de chez moi

Les services du Département qui accueillent le public sont situés dans le quartier de Mériadeck à Bordeaux et sur l'ensemble du territoire girondin.



## Maisons du Département des Solidarités

C'est un service médico-social qui propose d'être écouté, orienté, informé, aidé et accompagné. Ce lieu regroupe la protection maternelle et infantile, la prévention santé, le centre de santé sexuelle, le service social et éducation, l'aide à l'insertion, la protection de l'enfance, l'autonomie des personnes âgées et/ou en situation de handicap.

[gironde.fr/maisons-solidarites](http://gironde.fr/maisons-solidarites)



## Antennes Sociales Départementales



## Permanences Sociales Départementales

(Sur rendez-vous)



## Maison du Département de la Promotion de la Santé

Lieu de prévention santé pour les adultes et les jeunes adultes qui héberge le Centre Gratuit d'Information, de Dépistage et de Diagnostic (CeGIDD) et le Centre de Lutte Anti-Tuberculeuse (CLAT) : consultations santé-conseil, dépistage du sida, dépistage et traitement d'infections sexuellement transmissibles, dépistage de la tuberculose, vaccination et santé sexuelle.

[gironde.fr/maison-sante](http://gironde.fr/maison-sante)



## Maison du Département du Sport et de la Vie Associative

Cet espace d'accueil dédié aux fédérations sportives et aux associations départementales propose un appui logistique de services et d'équipements mutualisés mis à leur disposition.

[gironde.fr/maison-associations](http://gironde.fr/maison-associations)



## Domaine départemental de Nodris

Ce domaine départemental est dédié à l'innovation et l'expérimentation dans les secteurs de la culture, de l'agriculture, de l'économie sociale et solidaire, et de la solidarité.

[gironde.fr/nodris](http://gironde.fr/nodris)



## Domaines de loisirs Hostens et Blasimon

Les Domaines d'Hostens et de Blasimon proposent de découvrir et pratiquer de nombreuses activités de loisirs et de sensibilisation à l'environnement.

[gironde.fr/domaine-hostens](http://gironde.fr/domaine-hostens)  
[gironde.fr/domaine-blasimon](http://gironde.fr/domaine-blasimon)



## Espaces nature

Le domaine de Certes et Graveyron à Audenge, l'île Nouvelle, la lagune du Gât-Mort et le lac du Bousquey à Hostens, le domaine de Fleury au Teich ou encore la lagune de Contaut à Hourtin... sont des espaces naturels sensibles ouverts au public.

[gironde.fr/nature](http://gironde.fr/nature)



## Archives départementales

Elles assurent, la mise en oeuvre des missions de collecte, de conservation et de mise à disposition des archives publiques, privées et hospitalières.

[archives.gironde.fr](http://archives.gironde.fr)



## Domaine départemental de Plassac

Propriété du Département, le domaine archéologique de Plassac, classé Monument historique, recèle les vestiges de la partie résidentielle d'une villa aristocratique antique occupée du 1er au Ve s. ap. J-C.

[gironde.fr/plassac](http://gironde.fr/plassac)



## Maison de Grave

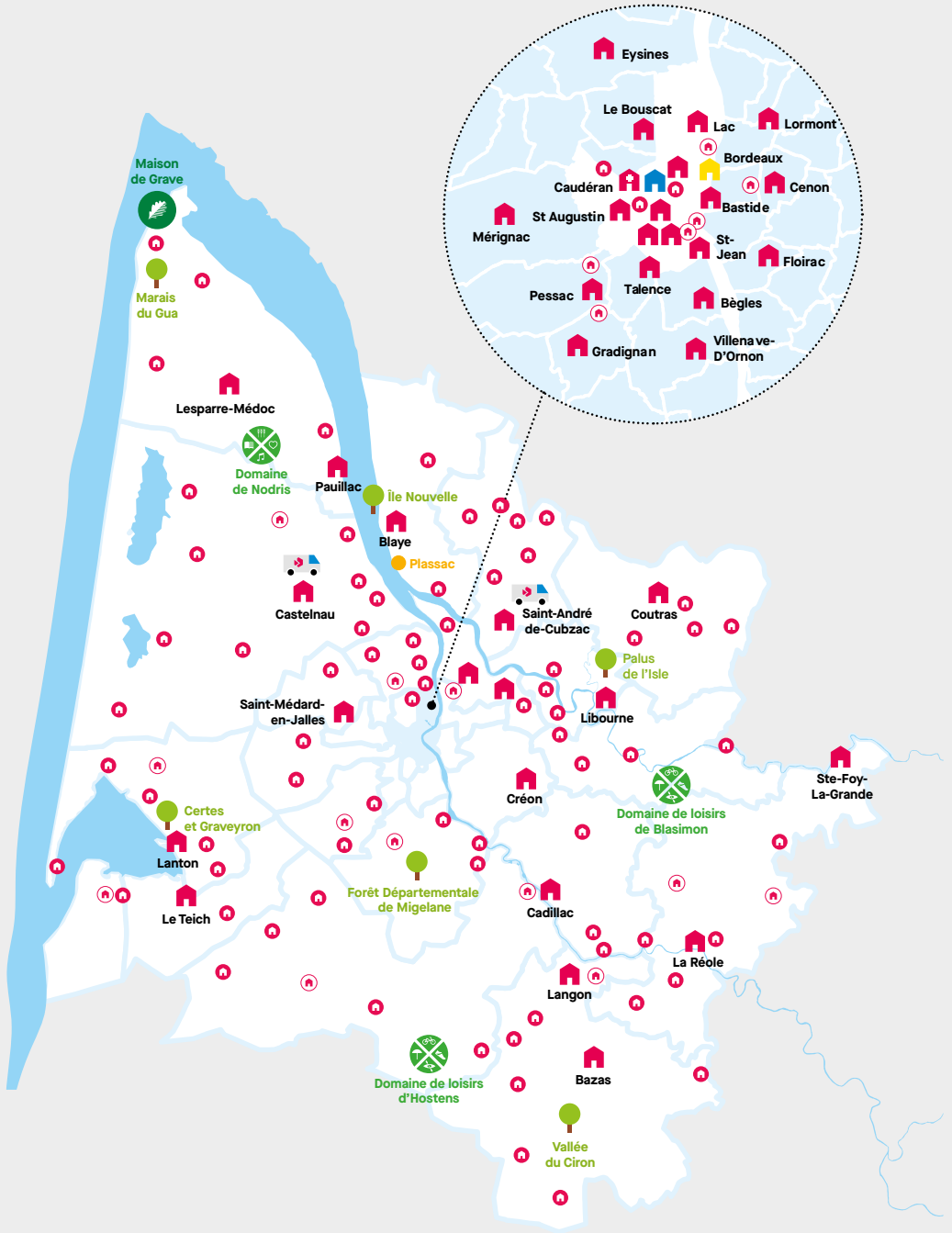
Propriété du Conservatoire du Littoral, ce site est géré par le Département pour l'éducation et la sensibilisation à l'environnement.

[gironde.fr/maison-de-grave](http://gironde.fr/maison-de-grave)



## Bus en +

[gironde.fr/sante](http://gironde.fr/sante)



Retrouvez toutes les coordonnées sur [gironde.fr](http://gironde.fr)

# Le Département

# La Gironde c'est... un département attractif



**535**  
communes



La Gironde est le département de France métropolitaine le plus étendu :

**10 725 km<sup>2</sup>**



**400 km**

de pistes cyclables en Gironde, avec près de 3 millions de passages

**2<sup>e</sup>**



département forestier de France



La dune du Pilat est la plus haute d'Europe :

**103 m**



**1 691 437**

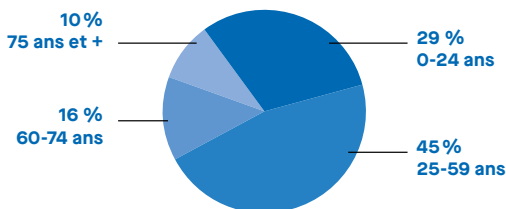
Girondines et Girondins  
(1/4 de la population de la Nouvelle-Aquitaine)



**52 %**  
Girondines



**48 %**  
Girondins



(INSEE - Estimation au 1<sup>er</sup> janvier 2023)



**17 494**

naissances en 2022



**20 000**

nouvelles Girondines et nouveaux Girondins chaque année

**711 800**

emplois  
(INSEE, fin 2022)

Taux de chômage :

**6,4 %**

(INSEE 4<sup>e</sup> trimestre 2022)



**33 103**

créations d'entreprises en 2022



# Un patrimoine naturel exceptionnel

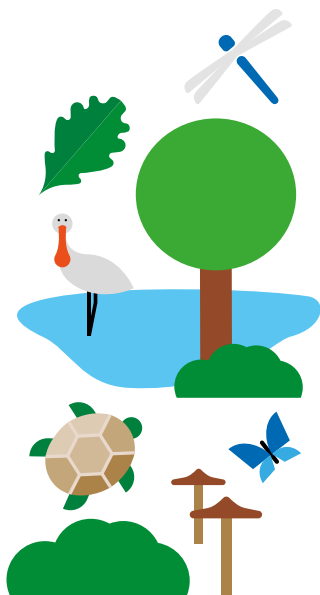
Les espaces naturels sensibles (ENS) départementaux représentent un patrimoine d'intérêt collectif. Ils accueillent des habitats et des espèces animales ou végétales remarquables.

**49 ENS**

préservés aménagés pour l'accueil du public et le sensibiliser aux enjeux environnementaux

**3 570 hectares**

**+ de 3000**



Le Département est acquéreur prioritaire de certains territoires fragiles appelés zones de préemption au titre des espaces naturels sensibles (ZPENS). Il y conduit des actions de protection et peut aider les collectivités locales à en acquérir des parcelles.

**70 ZPENS**

protégées de tous projets de construction et ouvertes au public

**+ de 22 688 hectares**

sorties nature et animations sont organisées par an, pour sensibiliser et faire découvrir ces sites préservés en accès libres, ou accompagnés par des guides naturalistes et associations partenaires.

## Les sites girondins inscrits au patrimoine mondial UNESCO :



- ▶ Au titre des édifices religieux **des Chemins de Saint-Jacques-de-Compostelle (1998)** :
  - **La basilique Notre-Dame-de-la-Fin-des-Terres** à Soulac-sur-Mer
  - **Les basiliques Saint-Seurin et Saint-Michel**, la cathédrale Saint-André à Bordeaux
  - **L'abbaye de La-Sauve-Majeure et l'église Saint-Pierre** à la Sauve
  - **La cathédrale Sant-Jean-Baptiste** de Bazas
- ▶ **8 villages de la Juridiction de Saint-Emilion** au titre de paysage culturel (1999)
- ▶ **Le Port de la Lune de Bordeaux** au titre d'ensemble urbain exceptionnel (2007)
- ▶ **La citadelle de Blaye, le Fort Pâté-Cussac et le Fort Médoc** au titre des Sites Vauban (2008)
- ▶ **La Cité Frugès à Pessac** au titre de l'ensemble architecturale Le Corbusier (2016)
- ▶ **Le Phare de Cordouan** (2021)

# Chaque année une grande cause départementale

Chaque année, le Département identifie une grande cause à privilégier au cœur de ses politiques, une thématique transversale liée à notre société, qui concerne toutes et tous. Un travail de fond est ensuite mené tout au long de l'année avec les partenaires de l'institution départementale mais aussi les Girondines et Girondins pour faire mieux connaître les actions existantes, faire évoluer les politiques publiques, sensibiliser les publics à la perception des enjeux liés à cette cause, accompagner son essaimage territorial et construire de nouvelles solutions.

**En 2022, la participation citoyenne c'était :**

**1**  
guide méthodologique de la participation citoyenne

**293**  
Idées déposées

**En 2023, la jeunesse c'était :**

**3 000**  
Participants au Festival des Jeunesses

**56**  
Collèges inscrits au Prix des Collégiens lecteurs

**900**  
Elèves de 31 collèges présents à la fête des collégiens

## Grande Cause 2024 : Le Handicap

Au cœur des compétences du Département, l'action en faveur des personnes en situation de handicap mobilise une dynamique considérable, impliquant les acteurs sociaux, associatifs et les familles. Accès aux droits, aides à domicile ou en établissement, insertion dans la vie professionnelle, accompagnement des démarches collectives, ces politiques primordiales pour l'inclusion de toutes et tous, méritent un éclairage tout particulier.

**Accès aux droits :**


- **Site internet :** <https://mdph33.fr/>
- **Numéro unique :** 05 56 99 66 99
- **9 Points d'accueil de proximité :**

Bassin, Graves, Haute-Gironde, Hauts de Garonne, Libourne, Médoc, Porte du Médoc, Bordeaux, Sud Gironde



**96 556**   
demandes reçues auprès de la MDPH en 2022

**1 sur 6**   
Girondins est en situation de handicap

**8%**   
de la population girondine dispose d'un droit ouvert à la MDPH

# Les 66 conseillères départementales et conseillers départementaux

Chaque binôme représente un canton, il défend les intérêts de son territoire et porte la politique du Département.

- Groupe socialiste et apparentés
- Europe Écologie Les Verts - groupe Écologie et Solidarités
- Parti Communiste Français
- Gironde Avenir, Union de la Droite et du Centre



**18 CRÉON**  
● Céline GOEURY  
● Christophe VIANDON



**19 ENTRE-DEUX-MERS**  
● Marie-Claude AGULLANA  
● Nicolas TARBES



**20 LES COTEAUX DE DORDOGNE**  
● Liliane POIVERT  
● Jacques BREILLAT



**21 LIBOURNAIS FRONSAIS**  
● Agnès SÉJOURNET  
● Jean GALAND



**22 NORD-GIRONDE**  
● Célia MONSEIGNE  
● Florian DUMAS



**23 ESTUAIRE**  
● Valérie GUINAUDIE  
● Louis CAVALEIRO



**24 NORD-MÉDOC**  
● Michelle SAINTOUT  
● Stéphane LE BOT



**25 SUD-MÉDOC**  
● Pascale GOT  
● Dominique FÉDIEU



**26 ANDERNOS-LES-BAINS**  
● Marie LARRUE  
● Philippe DE GONNEVILLE



**27 GUJAN-MESTRAS**  
● Karine DESMOULIN  
● Cédric PAIN



**28 LA TESTE-DE-BUCH**  
● May ANTOUN  
● Patrick DAVET



**29 LA BRÈDE**  
● Corinne MARTINEZ  
● Bernard FATH



**30 LANDES DES GRAVES**  
● Sophie PIQUEMAL  
● Hervé GILLÉ



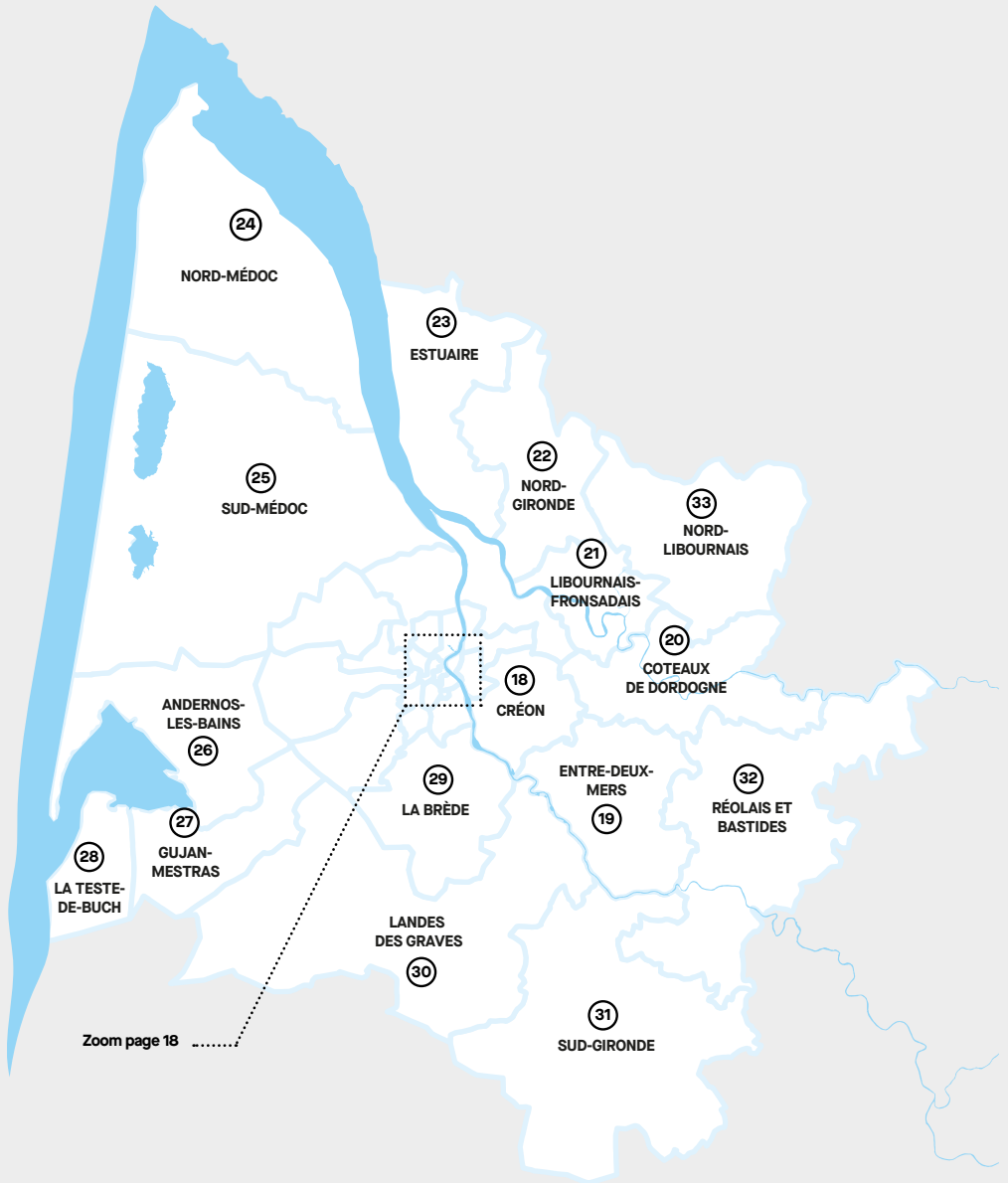
**31 SUD-GIRONDE**  
● Isabelle DEXPERT  
● Jean-Luc GLEYZE



**32 RÉOLAIS ET BASTIDES**  
● Christelle GUIONIE  
● Daniel BARBE



**33 NORD-LIBOURNAIS**  
● Michelle LACOSTE  
● Sébastien LABORDE



# Les 66 conseillères départementales et conseillers départementaux



**12 PESSAC 2**  
 ● Agnès DESTRIAUX  
 ● Sébastien SAINT-PASTEUR



**13 PRESQU'ÎLE**  
 ● Valérie DROUHAUT  
 ● Hubert LAPORTE



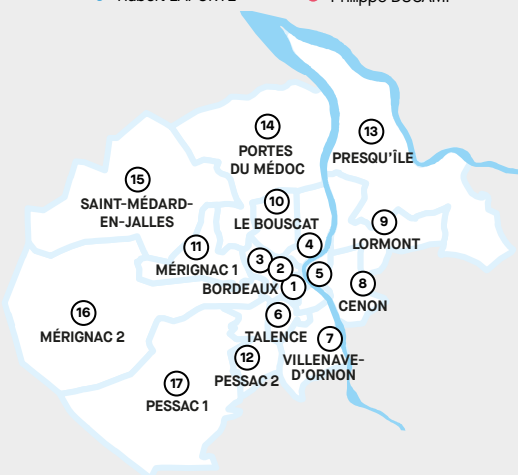
**14 LES PORTES DU MÉDOC**  
 ● Christine BOST  
 ● Philippe DUCAMP



**15 SAINT-MÉDARD-EN-JALLES**  
 ● Agnès VERSEPUY  
 ● Jacques MANGON



**11 MÉRIGNAC 1**  
 ● Carole GUERE  
 ● Alain CHARRIER



**16 MÉRIGNAC 2**  
 ● Marie RÉCALDE  
 ● Arnaud ARFEUILLE



**10 LE BOUSCAT**  
 ● Fabienne DUMAS  
 ● Dominique VINCENT



**17 PESSAC 1**  
 ● Laure CURVALE  
 ● Bernard GARRIGOU



**9 LORMONT**  
 ● Martine COUTURIER  
 ● Philippe QUERTINMONT



**8 CENON**  
 ● Nathalie LACUEY  
 ● Jean-François EGRON



**7 VILLENAVE-D'ORNON**  
 ● Martine JARDINÉ  
 ● Jacques RAYNAUD



**6 TALENCE**  
 ● Maud DUMONT  
 ● Bruno BÉZIADE



**1 BORDEAUX 1**  
 ● Wiame BENYACHOU  
 ● Romain DOSTES



**2 BORDEAUX 2**  
 ● Laurence DESSERTINE  
 ● Michel DUFRANC



**3 BORDEAUX 3**  
 ● Géraldine AMOUROUX  
 ● Gérald CARMONA



**4 BORDEAUX 4**  
 ● Aline MOUQUET  
 ● Vincent MAURIN



**5 BORDEAUX 5**  
 ● Eve DEMANGE  
 ● Matthieu MANGIN

# L'Assemblée départementale

est composée de 66 conseillères départementales et conseillers départementaux. Elle définit les grandes orientations de la politique départementale et vote le budget.

## Jean-Luc GLEYZE



est le président du Conseil départemental de la Gironde depuis le 2 avril 2015. Il est conseiller départemental du canton du Sud-Gironde.

### Le Président

Chef de l'exécutif, le président du Département est élu par les conseillères départementales et conseillers départementaux. Il organise les travaux de l'Assemblée départementale, prépare les projets de délibérations soumis aux votes, dirige l'Administration départementale, et représente le Département auprès de l'État et des autres collectivités.

## 15 Vice-président·e·s

Ils travaillent aux côtés du Président, chacun ayant en charge un domaine d'intervention spécifique.



### Christine BOST

1<sup>re</sup> Vice-présidente chargée de l'aménagement territorial, des coopérations et du tourisme



### Pascale GOT

Vice-présidente chargée de la protection de l'environnement, des espaces naturels sensibles et de la gestion des risques



### Arnaud ARFEUILLE

Vice-président chargé des ressources humaines, de l'administration générale, des finances et de la modernisation de l'action publique



### Stéphane LE BOT

Vice-président chargé de l'agriculture, de l'alimentation, des mers et des forêts



### Isabelle DEXPERT

Vice-présidente chargée des politiques éducatives et des collèges



### Sophie PIQUEMAL

Vice-présidente chargée de l'urgence sociale, de l'habitat, de l'insertion et de l'économie sociale et solidaire



### Martine JARDINÉ

Vice-présidente chargée du développement social, de la prévention et de la parentalité de la petite enfance à la jeunesse



### Carole GUERE

Vice-présidente chargée des dynamiques associative, sportive et culturelle



### Sébastien SAINT-PASTEUR

Vice-président chargé de l'accès aux droits, de la santé, du numérique, des services publics de proximité et de la technologie civique



### Jean GALAND

Vice-président chargé des mobilités et des infrastructures



### Laure CURVALE

Vice-présidente chargée de la transition écologique et du patrimoine



### Romain DOSTES

Vice-président chargé de la politique des aînés et du lien inter-générationnel



### Marie-Claude AGULLANA

Vice-présidente chargée de la protection de l'enfance



### Matthieu MANGIN

Vice-président chargé de la communication et de l'information aux citoyens



### Jean-François EGRON

Vice-président chargé du handicap, de l'inclusion, de l'habitat et mobilité adaptés

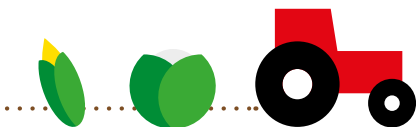
# En résumé, que fait le Département pour moi ?

## Enfance et famille

Il assure la protection maternelle et infantile de la grossesse aux 6 ans de l'enfant. Il veille à la qualité d'accueil des jeunes enfants. Par ailleurs, il protège, accompagne les enfants et les jeunes majeurs quand leur sécurité, leur santé et leur éducation sont menacées.

## Économie locale

Il encourage l'économie locale par la commande publique, la promotion de son territoire, des circuits courts et l'appui à l'Économie Sociale et Solidaire. Il mène une politique solidaire en direction des filières agricoles, forestières, de la mer et du tourisme.



## Environnement

Il préserve les ressources et les milieux naturels. Il étudie la qualité de la ressource en eau et assiste techniquement les collectivités pour l'assainissement. Il soutient le développement des énergies renouvelables et le plan climat-énergie.

Le Département a initié une réflexion pour mettre en place une stratégie girondine d'adaptation urgente aux changements environnementaux et sociétaux, impliquant la collectivité, ses partenaires, les acteurs locaux, ainsi que les citoyen•ne•s dans sa co-construction : la résilience territoriale.

## Logement

Il développe et améliore l'habitat avec des programmes d'aménagement locaux et des aides financières.

## Collectivités territoriales

Il accompagne les communes et leurs groupements dans la réalisation de leurs projets pour un développement harmonieux et équilibré du territoire.



## Déplacements

Il aménage et entretient 6380 km de routes départementales dont 400 km de pistes cyclables et 2000 ouvrages d'art (ponts, tunnels, etc.). Il facilite les déplacements et développe l'inter-modalité, avec notamment la création d'aires de covoiturage et de voies dédiées au covoiturage et aux transports en commun.



## Sécurité

Il finance à hauteur de 93,5 millions d'euros les 64 centres du Service départemental d'incendie et de secours. 1880 sapeurs-pompiers professionnels et 3116 volontaires ont réalisé 124 308 interventions en 2020.



## Très haut débit

Il déploie de manière volontariste le très haut débit sur l'ensemble du territoire girondin (hors métropole et ville de Libourne).



## Associations

Il soutient financièrement près de 1900 associations dans tous les domaines et accompagne les bénévoles.

## Insertion/RSA

Il accompagne les personnes fragilisées pour lutter contre les exclusions et favoriser leur retour vers l'emploi. Il finance le Revenu de Solidarité Active pour les personnes sans ou à faibles ressources.

## Égalité & diversité

Il s'attache à promouvoir l'égalité femmes-hommes et la lutte contre les discriminations dans toutes ses missions, en interne, auprès de ses partenaires et de la société dans son ensemble.

## Jeunesse

Il facilite l'accès au sport, à la culture, à la santé afin d'amener les jeunes à devenir des citoyennes et citoyens autonomes.

## Culture

Il favorise l'accès à la vie culturelle et aux savoirs, à la lecture avec biblio. gironde. Il accompagne les initiatives locales. Il collecte, classe, conserve et met à disposition du public les Archives de la Gironde.



## Handicap / grand âge



Il aide les personnes âgées et les personnes en situation de handicap à être autonome. Un numéro de téléphone unique pour s'informer : 05 56 99 66 99.

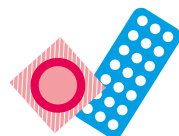
## Collèges

Il construit, entretient et rénove les collèges publics. Il soutient les familles : bourses et subventions des repas à la cantine.



## Santé/sexualité

Il veille à ce que chacun.e puisse être accompagnée face aux risques liés à la sexualité et donne accès à la contraception. Il procure informations, dépistages et diagnostics qui sont essentiels dans ses missions de prévention et d'accompagnement.



## Sport & loisirs

Il contribue à l'équipement des collectivités, soutient l'emploi sportif, apporte son aide aux manifestations, aux clubs. Il propose des animations sportives sur tout le territoire.



# Avec quel budget ?

Politiques de solidarité  
(dont aides à l'autonomie des  
personnes âgées, en situation  
de handicap, à la protection  
de l'enfance, à l'économie  
solidaire et aux actions sociales)

**903,20 M€**

Aménagement,  
équipement du territoire  
et mobilité

**123,16 M€**

Budget total :  
**2,053 M€**

Cohésion,  
vie sociale et  
épanouissement

**323,10 M€**

Protection et valorisation  
de l'environnement

**135,68 M€**

Administration  
générale et patrimoine

**306,69 M€**

Collèges et éducation

**260,94 M€**

Compte administratif 2022

## Les organismes associés aux missions de service public du Département

Service Départemental  
d'Incendie et de Secours  
(SDIS) - Gironde Tourisme  
[gironde-tourisme.fr](http://gironde-tourisme.fr)

Institut Départemental du  
Développement Artistique et  
Culturel (IDDAC)  
[iddac.net](http://iddac.net)

Fonds Solidarité Logement  
[fsl33.org](http://fsl33.org)

Gironde Ressources  
[gironde.fr/gironde-ressources](http://gironde.fr/gironde-ressources)

Conseil d'Architecture,  
d'Urbanisme et  
d'Environnement (CAUE)  
[cauegironde.com](http://cauegironde.com)

Gironde Habitat  
[gironde-habitat.fr](http://gironde-habitat.fr)

Gironde Numérique  
[girondenumerique.fr](http://girondenumerique.fr)




# Notes

A series of horizontal dotted lines for writing notes.



# Toutes les infos et tous les services de mon Département en un clic : gironde.fr

 Pour nous écrire  
Département de la Gironde  
1, esplanade Charles-de-Gaulle  
CS 71223  
33074 BORDEAUX CEDEX

 Pour nous appeler  
05 56 99 33 33

 [gironde.fr/contact](https://gironde.fr/contact)

Inscrivez-vous aux newsletters  
**pour rester informé**  
[gironde.fr/newsletters](https://gironde.fr/newsletters)

Suivez-nous sur les réseaux sociaux:



[gironde.fr](https://gironde.fr)

