

# clin INFO

Septembre 2024

Commission Locale d'Information sur le Nucléaire auprès de la centrale du Blayais



Du 15 septembre  
au 15 octobre,  
une campagne  
d'information est  
organisée afin de  
rappeler aux riverains  
et travailleurs non-  
résidents présents  
dans le rayon des  
10 km autour du CNPE

(Centre nucléaire de production d'électricité)  
qu'ils sont invités à retirer des comprimés  
d'iode dans les pharmacies participantes.

**Cette nouvelle campagne s'inscrit dans le programme des actions de prévention des risques liés à la centrale.** La CLIN a souhaité la relayer activement pour sensibiliser le grand public aux bonnes pratiques.

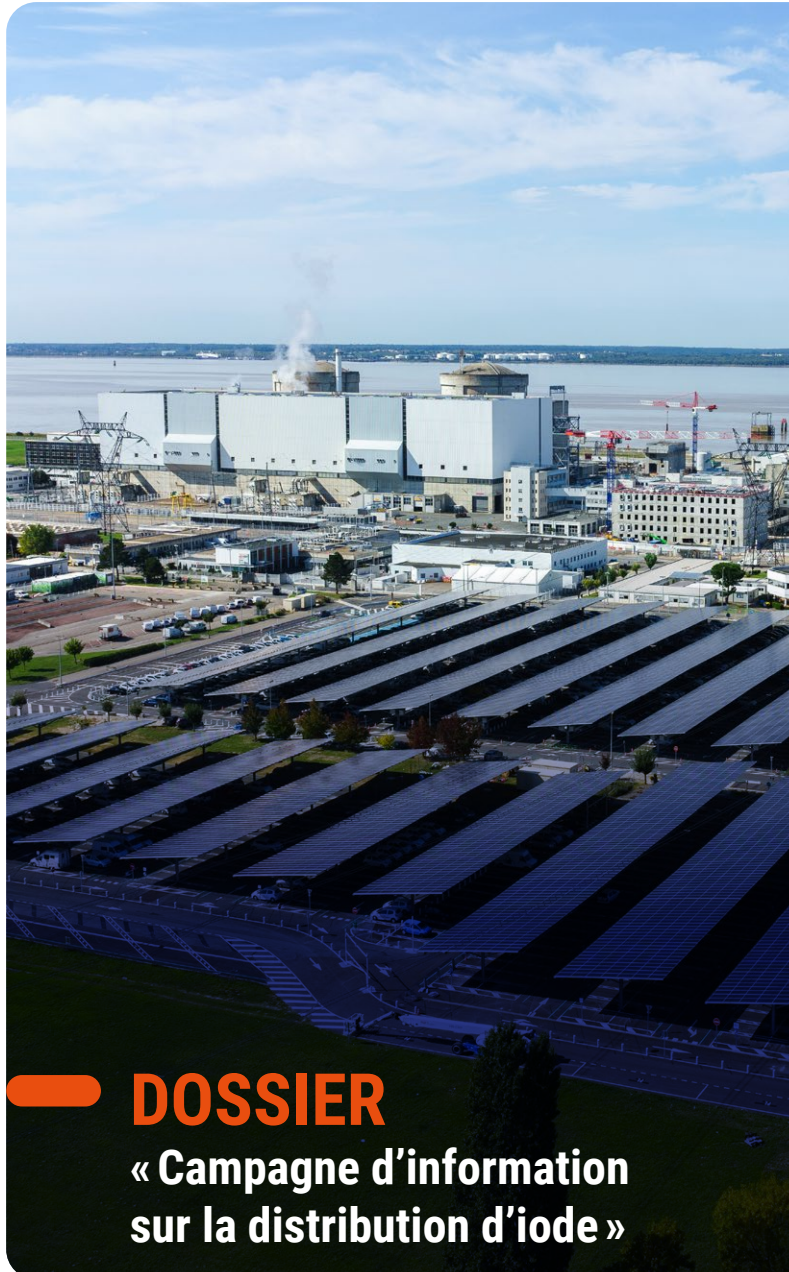
**Informers les citoyens et mobiliser les acteurs locaux autour de cette campagne s'avère essentiel :**

en 2020, alors que les personnes présentes dans le rayon des 10 à 20 km autour de la centrale étaient incitées à retirer des comprimés d'iode, seules 22% d'entre elles ont effectué la démarche. Pourtant, comme vous pourrez le (re)découvrir dans cette édition de CLIN Info, la prise d'iode fait partie des premières mesures de protection de la population déclenchées par les autorités en cas d'accident nucléaire.

**La CLIN s'engage pour diffuser la culture du risque afin de prévenir les situations d'urgence.** Pour être en mesure de les gérer en cas de survenance, il faut que nous soyons tous informés et entraînés à agir. Nous contribuons à cette acculturation à l'échelle des collectivités au travers d'exercices, à l'instar de la formation sur les plans communaux de sauvegarde (PCS) qui se tiendra le 19 décembre à Saint-Sauveur. À l'échelle individuelle, nous espérons contribuer à la sensibilisation afin que chacun se protège en connaissant les bons réflexes à adopter.

**Florian DUMAS**

Président de la CLIN,  
Conseiller départemental du canton du Nord-Gironde,  
Maire de Civrac-de-Blaye



## DOSSIER

« Campagne d'information  
sur la distribution d'iode »

## Actus

- Agenda
- Prochaine réunion publique de la CLIN
- Visite thématique  
« Gestion des déchets radioactifs »
- PCS : mise en situation pour gérer le risque nucléaire



DOSSIER



## Campagne d'information sur la distribution d'iode : retirez vos comprimés dès le 15 septembre.

Les comprimés d'iode distribués en 2016 de façon préventive aux riverains et travailleurs du périmètre des 10 kilomètres autour de la centrale atteignent leur date de péremption. Une nouvelle campagne d'information est donc organisée afin de renouveler ces comprimés. Mais à quoi servent-ils, au juste ? Quand et comment doit-on les prendre ? CLIN Info fait le tour des questions essentielles.

### Pourquoi prescrit-on de l'iode en cas d'accident nucléaire ?

Lors d'un accident sur un réacteur, des éléments d'iodes radioactifs peuvent être rejetés dans l'atmosphère et être respirés ou ingérés par la population. L'iode radioactif se fixe sur la glande thyroïde, augmentant le risque de cancer de cet organe, surtout chez les jeunes. La prise d'iode stable permet de saturer la thyroïde et d'éviter que l'iode radioactif ne s'y fixe. Néanmoins, l'iode stable ne protège pas contre les autres éléments radioactifs.

### À quel moment faut-il prendre l'iode ?

Ce sont les autorités qui déclenchent les mesures en cas d'accident sur un réacteur. Aussi, c'est le préfet qui donne l'ordre de prendre les comprimés d'iode. Pour être efficace, le comprimé doit être ingéré idéalement dans les quelques heures avant le passage du nuage radioactif ou au plus tard 8 heures après.

### Quelles sont les doses pour chaque individu ?

À partir de 12 ans, adultes, y compris les femmes enceintes > 2 comprimés d'iode  
Enfant (de 3 ans à 12 ans) > 1 comprimé d'iode  
Bébé (de 1 mois à 3 ans) > un demi-comprimé d'iode



alerte nucléaire je sais quoi faire !

Vous entendez le signal d'alerte de la sirène, vous recevez une alerte sur votre téléphone

## 6 RÉFLEXES POUR BIEN RÉAGIR

1

Je me mets rapidement à l'abri dans un bâtiment



2

Je me tiens informé(e)



3

Je ne vais pas chercher mes enfants à l'école



4

Je limite mes communications téléphoniques



5

Je prends de l'iode dès que j'en reçois l'instruction



6

Je me prépare à une éventuelle évacuation



# La campagne du Blayais en pratique

## Qui est concerné ?

La campagne d'information se focalise sur le rayon de 0 à 10 kilomètres autour de la centrale à l'intérieur du périmètre du plan particulier d'intervention (PPI) : les riverains, les travailleurs non-résidents, les établissements scolaires et les établissements recevant du public (ERP) doivent disposer de comprimés d'iode.

## Comment peut-on retirer ses comprimés d'iode stable ?

À partir du 15 septembre, les habitants, les employeurs, les responsables d'établissements scolaires et les gestionnaires d'ERP peuvent retirer les comprimés dans l'une des **9 pharmacies participantes**.



## CHARENTE-MARITIME

- Saint-Bonnet-sur-Gironde ▶ Pharmacie de Saint-Bonnet (13 r. de la Mairie)

## GIRONDE

- Braud-et-Saint-Louis ▶ Pharmacie de l'Estuaire (10 av. de la République)
- Cartelègue ▶ Pharmacie du Moulin (1 r. de l'école)
- Cissac-Médoc ▶ Pharmacie de Cissac (29 rte du Landat)
- Étauliers ▶ Pharmacie d'Étauliers (76 r. principale)
- Pauillac ▶ Pharmacie Jean-Louis Benesse (52 r. du Maréchal Joffre)
- Pauillac ▶ Pharmacie du Pouyalet (37 rte de Bordeaux)
- Saint-Aubin-de-Blaye ▶ Pharmacie Lartigau (706 av. de la Liberté)
- Saint-Ciers-sur-Gironde ▶ Pharmacie Cregut (53 av. de la République)



## LES PHARMACIES PRÊTES À ACCUEILLIR LE PUBLIC

La Pharmacie de l'Estuaire, à Braud-et-Saint-Louis, participe à la distribution d'iode. Pour son gérant, Antoine Muriasco, qui a repris la pharmacie il y a tout juste un an, ce sera une première. Mais tout est prêt pour accueillir les riverains et les personnes concernées par la campagne.

- De quel stock de comprimés disposez-vous ?
  - Nous avons reçu une première vague de boîtes fin juillet et devrions pouvoir distribuer près de 400 boîtes au final. Néanmoins, si besoin, nous pouvons commander d'autres boîtes. Nous aviserons au fil de l'eau, selon le nombre de personnes qui se présentent chez nous. En effet, nous ne distribuons pas les comprimés « à l'unité », mais par boîte de dix.
- Les personnes concernées par la distribution doivent-elles se munir d'un justificatif ?
  - Les riverains n'auront pas besoin de présenter un justificatif de domicile. En revanche les ERP ou les entreprises devront présenter un bon de retrait transmis par la Préfecture.
- Quel message faire passer selon vous ?
  - Que les personnes concernées n'hésitent pas à venir retirer leurs comprimés d'iode, c'est une mesure de protection importante. Il semble également judicieux de leur rappeler de nous rapporter leurs anciens comprimés, aujourd'hui périmés, afin que ces médicaments soient traités via la filière d'élimination adaptée (Cyclamed).

## L'AGENDA DE LA CLIN

- 8 OCTOBRE** 36<sup>e</sup> conférence des CLI à Paris
- 11 OCTOBRE** La CLIN organise une réunion publique à Saint-Martin-Lacaussade
- 6 NOVEMBRE** Jeu sérieux avec l'IRSN sur le thème du post-accident
- 27 NOVEMBRE** Assemblée générale de la CLIN, à Braud-et-Saint-Louis
- 19 DÉCEMBRE** Formation au Plan communal de sauvegarde (PCS) organisée par la CLIN dans le Médoc à Saint-Sauveur



## POST-ACCIDENT NUCLÉAIRE

### PARTICIPEZ À LA RÉUNION PUBLIQUE DE LA CLIN

Venez vous informer et échanger avec les membres de la CLIN lors de la réunion publique du 11 octobre qui se tiendra à Saint-Martin-Lacaussade.

Le sujet qui sera abordé : « Fukushima 13 ans après : la vie dans la région, entre défis et résilience ».

Pour aborder ce sujet :

- Témoignage de deux de nos membres suite à leur voyage d'étude au Japon organisé par l'ANCCLI ;
- Présentation du travail mené avec l'IRSN pour améliorer la « doctrine » nationale sur le post-accident.



## PLANS COMMUNAUX DE SAUVEGARDE (PCS)

### UNE FORMATION POUR SIMULER LA GESTION D'UNE CRISE NUCLÉAIRE

En partenariat avec l'IRMA (Institut sur les risques majeurs), la CLIN organise une formation avec deux heures de simulation autour du risque nucléaire. Des élus et des agents de plusieurs communes vont être mis en situation de gérer, pour le compte d'une commune fictive, une crise nucléaire.

L'objectif : à l'issue de l'exercice, échanger pour améliorer le plan communal de sauvegarde des communes participantes.

## VISITE DU CNPE

### « GESTION DES DÉCHETS RADIOACTIFS »

À la demande de la CLIN, l'exploitant organisera au dernier trimestre une visite (réservée aux membres de la commission) sur la thématique de la gestion des déchets radioactifs. Entreposage, évacuation, la CLIN souhaite connaître plus précisément la gestion des déchets par l'exploitant et ainsi mieux comprendre le cycle de vie de ces déchets.

## LIENS UTILES

- **L'Ancli** : Association nationale des comités et commissions locales d'information ([www.ancli.org](http://www.ancli.org))
- **L'ASN** : Autorité de sûreté nucléaire ([www.asn.fr](http://www.asn.fr))
- **L'IRSN** : Institut de radioprotection et de sûreté nucléaire ([www.irsn.fr](http://www.irsn.fr))
- **EDF** / centre nucléaire de production d'électricité (CNPE) du Blayais ([www.edf.fr/centrale-nucleaire-blayais](http://www.edf.fr/centrale-nucleaire-blayais))

## CONTACT

Secrétariat de la CLIN du Blayais  
1 esplanade Charles de Gaulle,  
CS 71223 - 33074 BORDEAUX CEDEX  
05 56 99 51 20  
[contact.clin@gironde.fr](mailto:contact.clin@gironde.fr)

Directeur de la publication :  
le Président de la CLIN  
Secrétariat de rédaction :  
Xavier Paulmaz et le bureau de la CLIN  
Rédaction : L'Agence d'Écriture  
Crédits photos : EDF/CNPE du Blayais - ASN  
- CLIN du Blayais - AdobeStock  
Réalisation : Holster Studio

**clin**  **Gironde**  
LE DÉPARTEMENT  
COMMISSION LOCALE D'INFORMATION NUCLÉAIRE

LA CLIN  
DU BLAYAIS  
NATURELLEMENT  
INDÉPENDANTE !

**Retrouvez les informations de la CLIN sur [gironde.fr/clin](http://gironde.fr/clin)**

Ne manquez aucun CLIN Info en vous abonnant sur [gironde.fr/clin](http://gironde.fr/clin) (rubrique « Restez informé.e.s »)